

# Bilag 1 Analyse af afstandsmål til grønne og blå områder i København

# Indhold

- 1. Kommuneplan 2019**
  - 2. Begreber og definitioner**
  - 3. Data og metode**
  - 4. Områder**
  - 5. Resultater**
  - 6. Sammenfatning og handlemuligheder**
- Appendiks: Oversigt over lokaludvalgsdistrikter**



# 1. Kommuneplan 2019



# Kommuneplan 2019

## Politisk beslutning

Med Kommuneplan 2019 blev der besluttet en ambition om afstand mellem byens boliger og grønne områder, for at imødekomme borgernes behov for rekreative arealer i deres nærområde. Konkrete mål for afstand har ikke tidligere indgået i kommuneplanen.

Økonomiforvaltningen (med inddragelse af Teknik- og Miljøforvaltningen) blev pålagt at gennemføre en analyse af status for opfyldelsen af disse ønsker til mål inden næste kommuneplan.

Socialdemokratiet, Enhedslisten, Alternativet, Radikale Venstre og SF fremsatte følgende ændringsforslag (**ÆF 70**) om tilføjelse af følgende tekst:

”Det er en politisk ambition, at der i den eksisterende by maksimalt er 300 m i vejledende gangafstand fra byens boliger til et grønt område. Et grønt område kan i denne forbindelse være flere forskellige ting. Det kan være en park, en lommepark, særligt begrønnede byrum, søerne samt havnen mv. I det videre arbejde skal det afklares, hvilke kvalitative krav der skal indgå i arealet for at det kan indgå til opfyldelsen af ambitionen, men også en afklaring af hvilke typer af offentlige og private arealer, der kan være med til at imødekomme borgernes behov for rekreative arealer i deres nærområde. I byudviklingsområderne opstilles foruden denne ambition også et mål om en maksimal gangafstand på 500 m fra bolig til et større offentligt tilgængeligt grønt område (over 2 ha.). Der skal på denne baggrund, med vedtagelsen af Kommuneplan 2019, igangsættes en analyse af status for opfyldelsen af disse ønsker til mål. Analysen udføres af Økonomiforvaltningen med inddragelse af Teknik- og Miljøforvaltningen.”

ÆF70 til Kommuneplan 2019, 27-2-2020

## Nye servicemål

Der gøres med analysen status for opfyldelse af følgende to mål:

1. Maksimalt **300 meter** vejledende gangafstand fra boliger i hele byen til nærmeste grønne område (**uanset størrelse**).
2. Maksimalt **500 meter** gangafstand fra boliger i de udpegede **byudviklingsområder** til et offentligt tilgængeligt grønt område på **mindst 2 ha.**

Kommuneplanen definerer, hvad der forstås som relevante arealer i undersøgelsen af status. Ved et grønt område forstås der jf. beslutningen i begge tilfælde såvel parker/lommeparker som byrum med begrønning, søer, tilgængelige havnearealer mv., der kan imødekomme borgernes behov for rekreative arealer i deres nærområde. Områderne kan således også være blå (vand) snarere end grønne eller en kombination af begge dele.

En nærmere afgrænsning af de områder, der kan bidrage til målopfyldelse, skulle jf. beslutningen i Kommuneplan 2019 ske *”i det videre arbejde”*. Det er derfor del af analysearbejdet, således at analysen kan udføres på et transparent og ensartet grundlag i form af en forudgående definition og registrering af omfattede arealer.

## 2. Begreber og definitioner



# Begreber og definitioner

## Arealstørrelse

Analysen retter sig imod de to mål fra Kommuneplan 2019.

- Det første mål (maks. afstand 300 m) gælder for boliger generelt i byen uden krav til områdernes størrelse.
- Det andet mål (maks. afstand 500 m) gælder for boliger i byudviklingsområder (jf. Kommuneplan 2019) til områder på mindst 2 ha (der ikke behøver at ligge i byudviklingsområdet).

For det første mål sætter kommuneplanen ikke et størrelseskrav til arealerne. Til analysen fastlægges dog en nedre grænse for arealer, der vurderes at kunne opfylde målet. Af hensyn til afgrænsning af datagrundlaget benyttes en generel mindste størrelse på 500 m<sup>2</sup> for arealet af et grønt område, der kan bidrage til opfyldelse af målet om afstand på højst 300 m.

For at der reelt er tale om et egentligt grønt område (dvs. egnet til ophold/færdsel og med en selvstændig karakter) medtages ikke "striber" med en mindste udstrækning under 10 m (uanset arealstørrelse).

Der er ikke brugt en mindste størrelse eller mindste udstrækning til definitionen af blå områder (promenader, strande mv.). Kriteriet til udpegning som et 'blåt' område er, om det er udlagt med muligheden for ophold og oplevelse af vandet, hvor vandfladen (havn, hav) er en væsentlig del af oplevelsen uden at indgå i selve arealet.



Den Grønne Park, den nordligste del af Nørrebro Superkilen



Sønder Boulevard, Vesterbro - Kgs. Enghave

# Begreber og definitioner

## Udformning og indhold

De undersøgte områder i analysen er samlet fra forskellige kilder og registreringer. Områderne har forskellig karakter og opfylder forskellige rekreative funktioner. De omfatter bl.a. naturområder, parker, kirkegårde, kolonihaver, legepladser, idrætsanlæg, åbne skolegårde, søer, strande og promenader. Der er også byrum uden umiddelbar funktion, arealer ved offentlige funktioner, erstatningsarealer, vejarealer uden trafik mm.

Til analysen er fastlagt parametre, der skal være opfyldt for at et areal medregnes. Derved forstås krav til arealernes fysiske udformning, herunder omfanget af grønt (vegetationens udbredelse på terræn og som trækronedække) og af blå (vandareal). Udbredelsen af grønt er registreret ud fra luftfotos. Det er en automatisk måling, der ikke skelner mellem planlagt og selvgroet vegetation. Der er således ikke nogen mulighed for bedømmelse af kvalitet, men kun af omfang.

Data er korrigeret for nye arealer og ny beplantning, der er besluttet og finansieret eller fastlagt i lokalplan, men endnu ikke etableret på tidspunktet for datakilden til arealer/vegetation. Teknik- og Miljøforvaltningen har leveret oplysninger for anlæg på kommunale arealer og for lokalplaner for private, offentligt tilgængelige arealer.

Områder i nabokommuner benyttes også af københavnere og er medtaget i analysen, hvis de ligger i en relevant afstand og opfylder de samme krav som i København. Her har nabokommunerne også leveret oplysninger.



Østre Anlæg i Indre By er den største af parkerne rundt om det centrale København. Den fredede park er åben 24/7 alle årets dage



Med sine 2 ha er Grønttorvsparken Valbys nyeste bydelspark. Her ses området tæt på at være færdiganlagt (Google Maps)

# Begreber og definitioner

## Vegetationsdækning

Tidligere analyser i kommunen har betegnet et areal for grønt, hvis 25 % er dækket af vegetation (vegetation på jorden såvel som kronedække af træer og buske). Denne grænse er fastholdt i analysen. Beregningen af vegetationsdækket tager udgangspunkt i det funktionelle område (uanset om omgivelserne er bygninger, veje, private grønne området etc.). Da data om vegetationen kommer fra luftfoto, bidrager grønne mure, hegn mv. ikke nævneværdigt (selv om de i praksis vil påvirke oplevelsen).

Søer mv. i grønne områder måles ikke automatisk som vegetationsdækket, men de medregnes her som grønt, da de er levesteder for planter mv. under vandoverfladen og har store rekreativ værdi.

En luftfoto-måling tager ikke højde for vegetationens alder. En træbeplantning, der er forholdsvis ung, vil endnu ikke have nået en stor horisontal udbredelse. Men den kan være tilstrækkelig til at gøre et areal minimum 25 % vegetationsdækket i løbet af nogle år, så der ikke er behov for yderligere begrønning. Det er i analysen korrigeret ved en beregning baseret på antal træer og forventet udvokset størrelse. Derved undgås det at pege på behov/potentiale for begrønning på arealer, hvor begrønning allerede er etableret, men blot ikke færdigudviklet.

For de blå områder (havnepromenader, strande mv.) er der ikke krav om et bestemt vegetationsdække, da det her er vandet, der er den primære oplevelse som rekreation og natur (levested for planter og dyr).



Blågårds Plads, Nørrebro, med sit forsænkede centrale byrum og store træer. Området har tidligere været græsmark, slotshave og jernstøberi



Tåsinge Plads, Østerbro, Københavns første klimatilpassede byrum



Vestre Kirkegård, Vesterbro-Kgs. Enghave, er Danmarks største gravplads - og også et populært udflugtsmål



# Begreber og definitioner

## Offentlig adgang

I målformuleringen i kommuneplanen er der kun for byudviklingsområder (Mål 2) betonet, at arealer skal være offentligt tilgængelige. I analysen er det dog for begge mål lagt til grund, at kun arealer med offentlig adgang kan opfylde hensigten med målene.

Der indgår derfor kun arealer, hvor der er en sikret offentlig adgang. Det kan være ved offentligt ejerskab (stat, kommune, evt. kirke) eller ved lokalplan, servitut, bindende aftale, fredning mv., der retligt bindende og varigt giver offentligheden adgang. Der er områder, hvor der ikke er et helt entydigt grundlag for, at de er offentligt tilgængelige. De er medtaget, hvis de er offentligt ejede, rummer en offentlig sti, er omfattet af forbud mod hegn eller lignende.

Grønne gårdhaver, (almene) grønne fællesarealer mv. indgår ikke som offentligt tilgængelige områder, selv om der i dag ikke er hindringer for adgang, fordi der ikke er en sikret ret til offentlig adgang og den dermed helt lovligt kan hindres eller begrænses af ejerne.

Analysen medtager arealer, hvor adgangen er begrænset i tid (f.eks. lukket om natten), men den skal være almen og ikke begrænset til bestemte grupper (foreningsmedlemmer, beboere mv.) eller kræve betaling. Det er heller ikke et krav, at der er ret til at færdes/opholde sig på hele arealet. Gravsteder, kolonihaver osv. udgør en del af grønne områder, selv om de ikke må "betrædes", men kun opleves udefra.



HF Venners Lyst er en af flere kolonihaveforeninger i og omkring Lersøparken, Bispebjerg



Kongens Have i det centrale København har været åben for offentligheden siden 1770'erne

# 3. Data og metode



# Datakilder

## Satellitbillede og vegetation (NDVI)

Analyserne er udført på baggrund af satellitbilleder (WorldView 3 fra juni 2019 og september 2021) med en opløsning på 0.5 x 0.5 m. Billedet muliggør en kortlægning af et områdes plantevækst og -dækning, dvs. helheden og tætheden af de plantesamfund som vokser i/på byrummets flader (NDVI). Facadebeplantning/vertikal begrønning indgår ikke, da de ikke kan observeres fra luften.

NDVI er en parameter, der varierer efter vejrforhold, sæsoner og vegetationstype og er derfor et øjebliksbillede af vegetationens effektivitet (hvor meget fotosyntese, der laves). Der vil være sæsonvariation, og evt. fejl som skyldes bl.a. tåge på billederne og geometriske unøjagtigheder.

Analysen siger ikke noget om kvaliteten af vegetationen men alene om kvantiteten.

## Områdets geometrier og attributter

Kortlægning af arealer, der lever op til de valgte definitioner, blev udført ved dataanalyse, kommunens egne data og andre eksisterende registreringer, vegetationsanalyse mv., som er blevet manuelt kvalitetssikret ved brug af bl.a. Google Maps, luft- og skråfotos og besigtigelse.

## Servitutter, lokalplaner og andre juridiske bindinger

Vurderingen af sikringen af opretholdelse af arealerne og af offentlig adgang ud fra juridiske kriterier blev udført ved manuel gennemgang.

## Vedtagne lokalplaner og anlægsprojekter

TMF har leveret data om lokalplaner og grønne anlægsprojekter.

## Vej- og stinet

Vej- og stidata fra (OSM og GeoDanmark) bruges som input til afstandsberegninger for adgang (såkaldte isokron-beregninger). Det betyder, at kun registrerede adgangsveje indgår. Der kan være "uofficielle" adgange, der reelt betyder en kortere afstand fra nogle boliger.

## Bolig- og adressepunktdata

Der anvendes kun helårsboliger (dvs. ikke fritidsboliger) i beregningerne. Samlet antal boliger anvendt i analysen (334.057) er fra juli 2021. Boligoplysninger stammer fra BBR og adressepunkter fra DAR (Danmarks Adresseregister). På kort med resultater er vist områder, der ikke er boligområder. De få boliger i disse områder indgår dog også i beregningen.

## Matrikulære forhold og ejerskab

Grønne og blå områder beliggende i jordstykker uden tilknyttet ejerforhold og/eller umatrikulerede offentlige vejarealer med et vejlitra (7000) er lagt sammen med de kommunale arealer. Byrum udlagt som offentlig veje men som ikke er en del af vejnettet og/eller anvendes til anden funktion end trafik (f.eks. pladser som Kongens Nytorv) indgår i undersøgelsen så længe de opfylder kriterierne, herunder ift. minimum % grønt.

## Data fra andre kommuner

Det er ikke forudsat, at arealer ligger i Københavns Kommune, hvis de i øvrigt er sikret som varige grønne og rekreative arealer med offentlig adgang ligesom arealer i kommunen. Borgerne skelner i deres benyttelse ikke mellem hvilken kommune, de grønne områder ligger i. For at afspejle borgernes reelle adgang, tager analysen også højde for grønne og blå arealer i nabokommuner, hvor data er tilgængelige og indenfor den relevante afstand (300/500 m) fra de fælles kommunegrænser. Arealer udenfor kommunen indgår i det omfang, der fandtes valide oplysninger om dem.



Kalvebod Fælled i Tårnby Kommune grænser op til Københavns Kommune og er et stort og populært udflugtsområde for mange københavnere

# Metode

## Afstandsberegninger

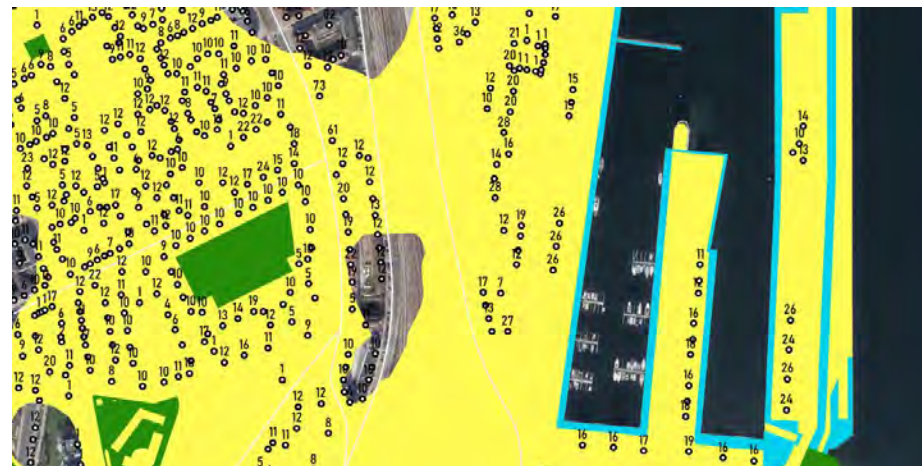
Målsætningerne tager udgangspunkt i gangafstand fra boliger (adresser). Der benyttes punktdata der indeholder de fysiske adgangspunkter til de grønne og blå områder udpeget i analysen. En routing algoritme genererer et isokron-kort af geometriske interpolerede flader. Fladerne vises i valgte afstandsintervaller (< 300 m, < 500 m etc.), der illustrerer arealer med samme afstand fra de fysiske adgangspunkter til de udpegede grønne og blå områder. Indenfor fladerne kan antal boliger opgøres.

Der bruges et sti og vejnetværk (fra OSM og GeoDanmark ) som input i beregningerne. Netværket kan indeholde små fejl, f.eks. ved at faktiske adgange (stier, andre "smut eller genveje") ikke indgår i det eksisterende vej og cykelstinet, og i sjældne situationer vil beregningen prioritere en 'længere vej', eller tage et ulogisk udgangspunkt for beregningen. Udvalgte steder, hvor mange boliger ikke ser ud til at opfylde målet om gangafstand, er kontrolleret manuelt for evt. fejl og mangler i datagrundlaget.

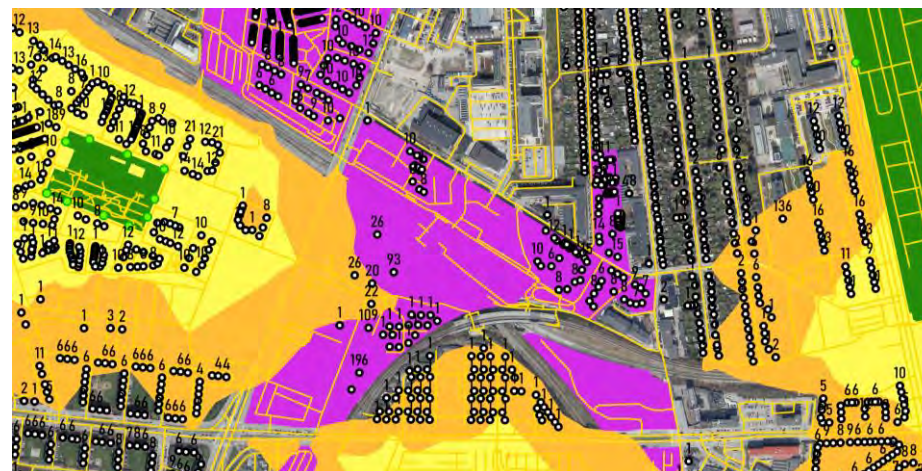
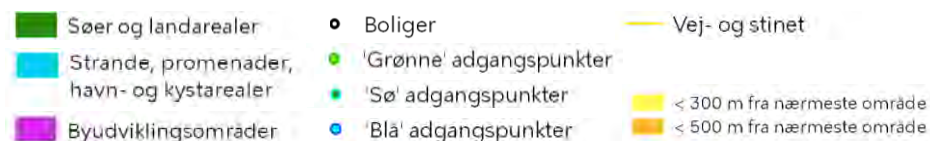
Der skal som udgangspunkt være reel fysisk adgang til områderne. Derfor tilpasses algoritmen på store områder, som evt. kun må tilgås via en eller flere adgangsveje/indgange (f.eks. hegnede parker, kirkegårde, kolonihaveområder). Fysiske adgangspunkter til disse områder kontrolleres manuelt og placeres ved indgangene. Alle punkterne i analysen (ca. 4000) er blevet tegnet og kontrolleret manuelt ved hjælp af bl.a. Google Streetview, luftfoto, registreret vejnet, besigtigelse, osv. Ved store åbne områder uden hegn eller tydelige grænser, er punkterne blevet tegnet i fornuftige intervaller og typisk ved naturlige indgange som fodgængerfelter, start/slut af stier mm.

Boligerne lokaliseret udenfor de 300 m flader (og 500 m i analysen af dækning i byudviklingsområder) betragtes som boliger, der ikke har opfyldelse af mål for adgang.

Især når vurderingen gælder en så kort afstand som 300 meter kan fejlkilder vedr. gangafstand få stor betydning for resultatet. Fejlene vurderes at være godt inden for den statistiske usikkerhed.



Adressepunkter og flader der kan nås inden for 300 m i vejledende gangafstand (fra de fysiske adgangspunkter) til blå og grønne områder.



Adressepunkter og flader der kan nås inden for 300 og 500 m i vejledende gangafstand (fra de fysiske adgangspunkter) til grønne områder over 2 ha.

# 4. Områder



# Udpegede områder

## Det grønne & det blå

### Oversigt over alle områder på min. 500 m<sup>2</sup> ift. mål 1

Mål 1: Maksimalt 300 meter vejledende gangafstand fra boliger i hele byen til nærmeste grønne område (uanset størrelse).

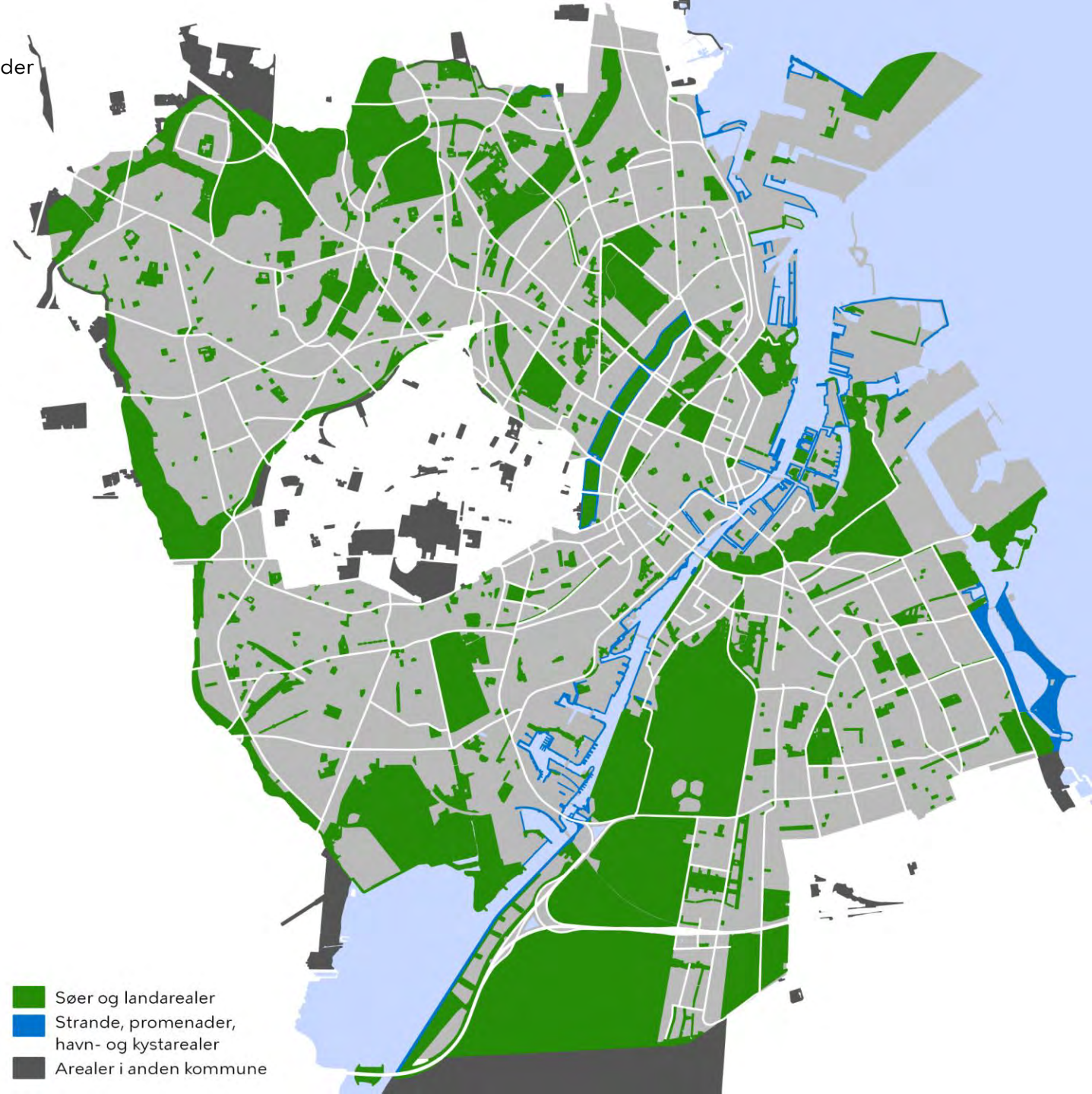
Kvalifikationskriterier grønne områder:

- Min. 500 m<sup>2</sup> sammenhængende område
- Min. 10 m bredt
- Min. 25 % vegetation (inklusive søer mv.)
- Sikret offentlig adgang

Kvalifikationskriterier blå områder:

- Udlagt til rekreativ brug og oplevelse af vand (havn, hav)
- Sikret offentlig adgang

Måling af afstand sker på grundlag af eksisterende veje/stier og kun til punkter, hvor der er fysisk adgang til at komme ind på arealerne.



# Udpegede områder Det grønne & det blå ift. Byudviklingsområder

## Oversigt over alle områder på mindst 2 ha ift. mål 2

Mål 2: Maksimalt 500 meter gangafstand fra boliger i de udpegede byudviklingsområder til et offentligt tilgængeligt (og sammenhængende) område på mindst 2 ha.

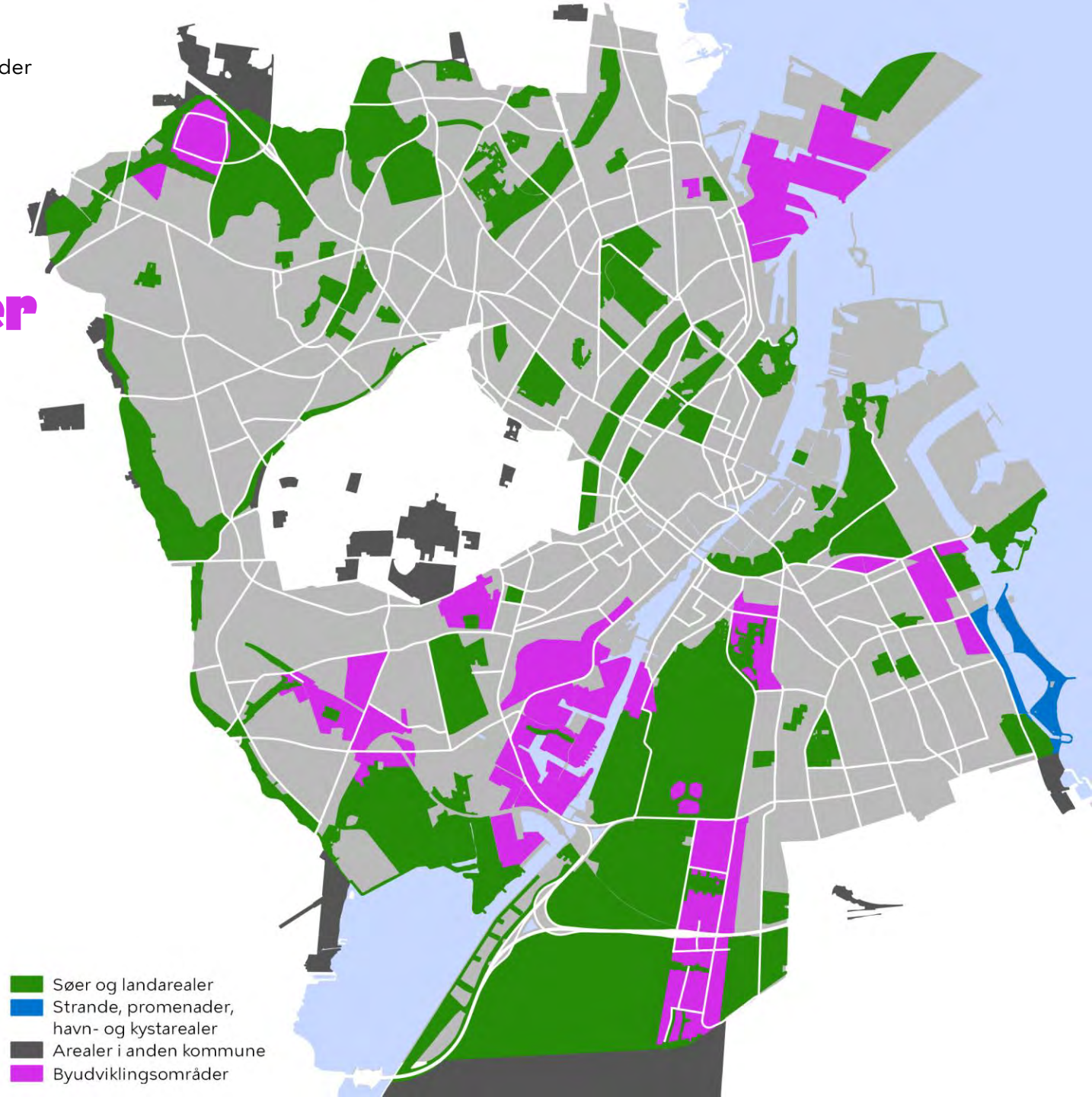
### Kvalifikationskriterier:

- Min. 20.000 m<sup>2</sup> sammenhængende område\*
- Min. 10 m bredt
- Min. 25 % vegetation\*\*
- Sikret offentlig adgang

Måling af afstand sker på grundlag af eksisterende veje/stier og kun til punkter, hvor der er fysisk adgang til at komme ind på arealerne.

\* Den Grønne Kile på Teglholmen er medtaget, selv om arealet krydses af en smal boliggade.

\*\* Undtagen for det blå område Amager Strandpark.



- Søer og landarealer
- Strande, promenader, havn- og kystarealer
- Arealer i anden kommune
- Byudviklingsområder

# 5. Resultater





# Resultater

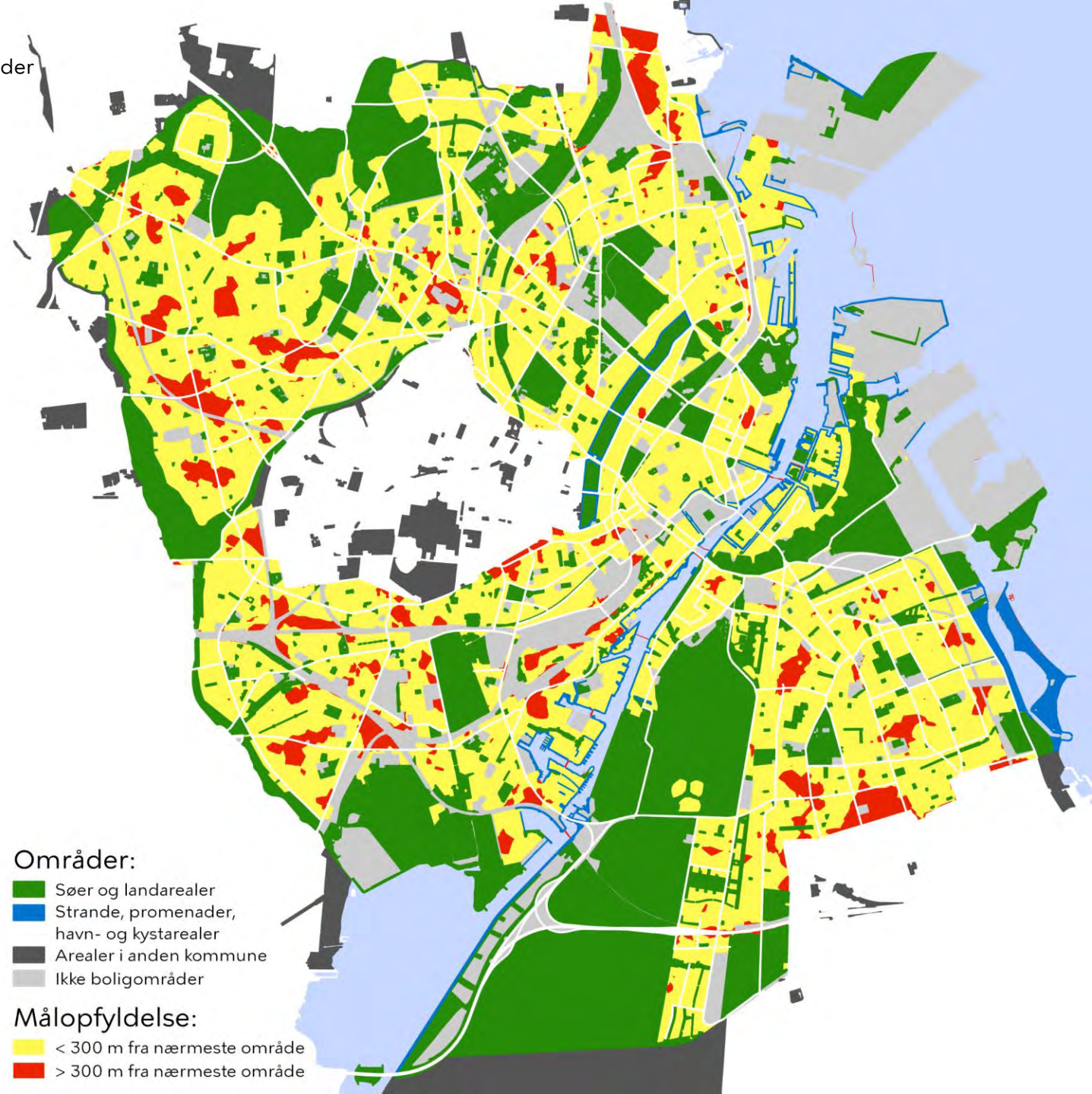
## Ift. mål 1

Hvor mange boliger er inden for 300 m fra nærmeste grønne og blå område?

Servicemål	BOLIGER MED ADGANG	
	Antal	%
300 m	<b>308.906</b>	<b>92,5</b>
500 m	333.206	99,7
700 m	333.967	100,0
1000 m	334.057	100,0

Servicemål	BOLIGER UDEN ADGANG	
	Antal	%
300 m	<b>25.151</b>	<b>7,5</b>
500 m	851	0,3
700 m	90	0,0
1000 m	0	0



# Resultater

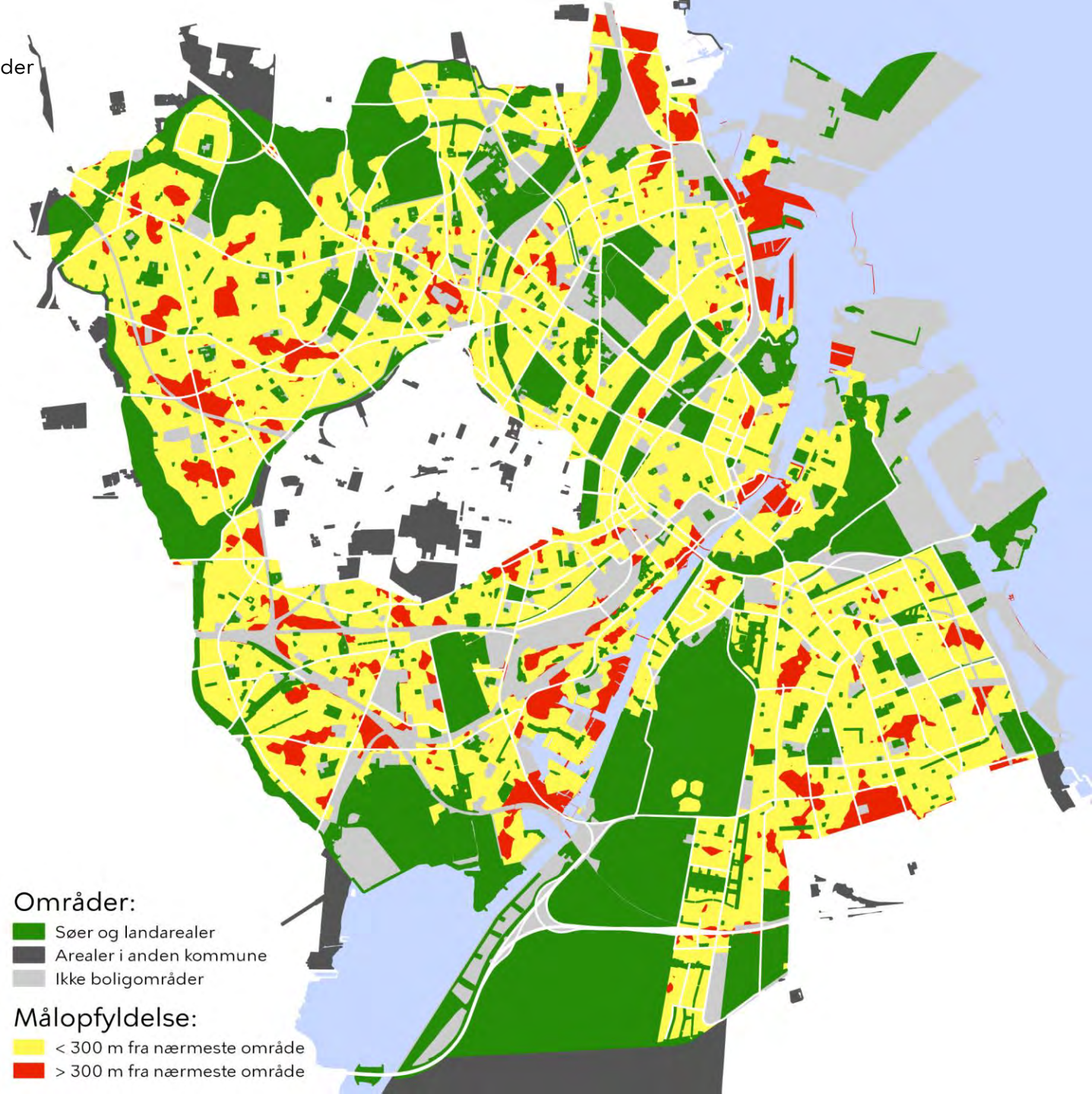
## Ift. mål 1 - grønne områder

Hvor mange boliger er inden for 300 m fra nærmeste grønne område?

Servicemål	BOLIGER MED ADGANG	
	Antal	%
<b>300 m</b>	<b>300.998</b>	<b>90,1</b>
500 m	331.034	99,1
700 m	333.540	99,8
1000 m	334.057	100,0

Servicemål	BOLIGER UDEN ADGANG	
	Antal	%
<b>300 m</b>	<b>33.059</b>	<b>9,9</b>
500 m	3.023	0,9
700 m	517	0,2
1000 m	0	0



# Detaileksempler

## Områder uden målopfyldelse

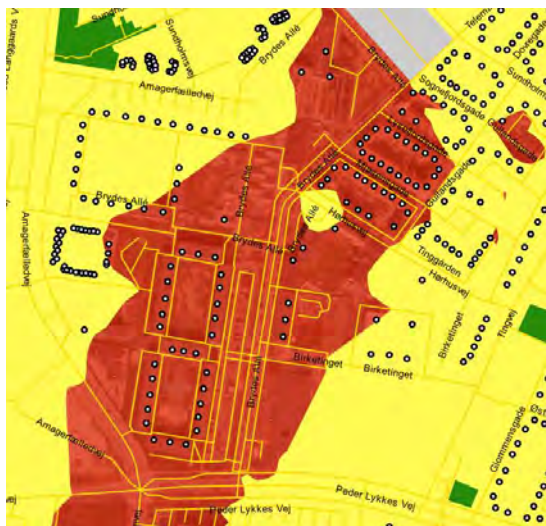
Ift. mål 1 (højest 300 m til områder over 500 m<sup>2</sup>)

Områder:

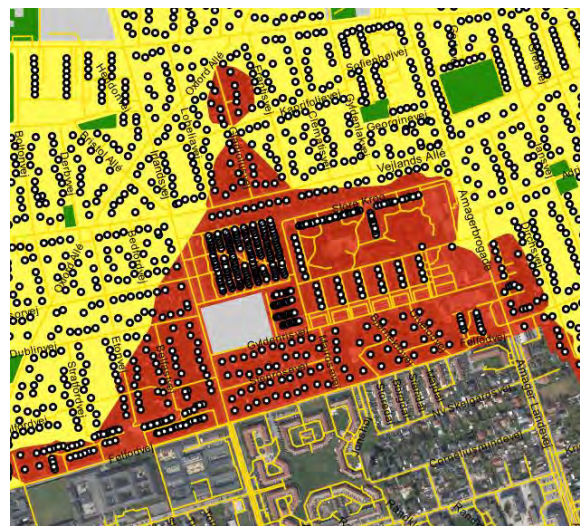
- Søer og landarealer
- Strande, promenader, havn- og kystarealer
- Arealer i anden kommune
- Ikke boligområder

Målopfyldelse:

- < 300 m fra nærmeste område
- > 300 m fra nærmeste område
- Boliger



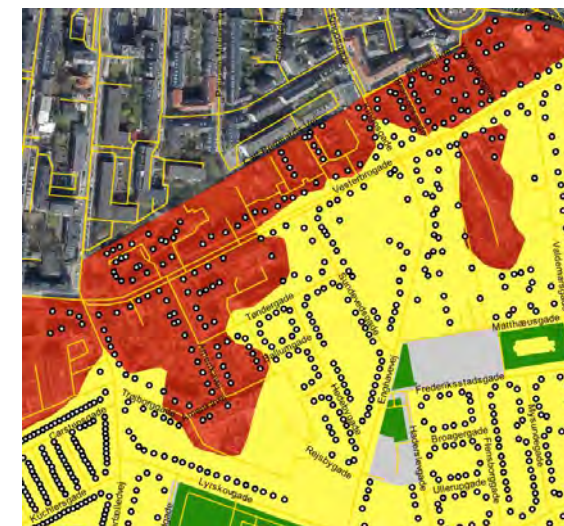
**Brydes Allé (Amager Vest)**  
Ca. 1.500 boliger i det viste udsnit



**Gyldenrigsvej, Følfodvej (Amager Vest)**  
Ca. 1.300 boliger i det viste udsnit



**Fuglekvarteret (Bispebjerg)**  
Ca. 1.200 boliger i det viste udsnit



**Vesterbrogade, Amerikavej mm. (Vesterbro)**  
Ca. 1.300 boliger i det viste udsnit

# Detaileksempler

## Områder uden målopfyldelse

Ift. mål 1 (højest 300 m til områder over 500 m<sup>2</sup>)

Områder:

- Søer og landarealer
- Strande, promenader, havn- og kystarealer
- Arealer i anden kommune
- Ikke boligområder

Målopfyldelse:

- < 300 m fra nærmeste område
- > 300 m fra nærmeste område
- Boliger



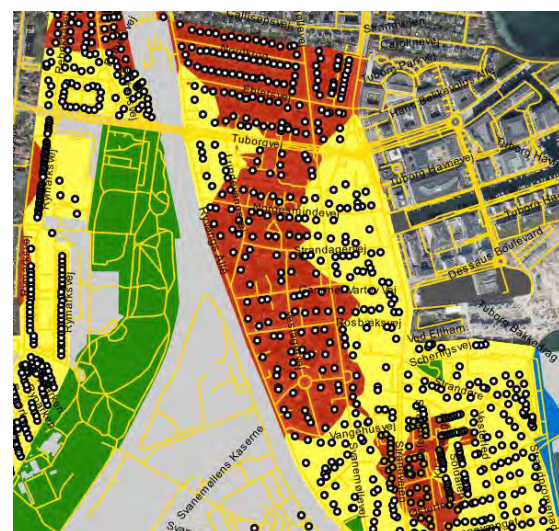
### Haraldsgade, Sigurdsgade mm. (Nørrebro)

Ca. 1.200 boliger i det viste udsnit



### Gammel Jernbanevej, Valby Langgade (Valby)

Ca. 900 boliger i det viste udsnit



### Ryvangen, Lundevangen, Rebekkevej mm (Østerbro)

Ca. 1.200 boliger i det viste udsnit



### Komponistkvarteret (Østerbro)

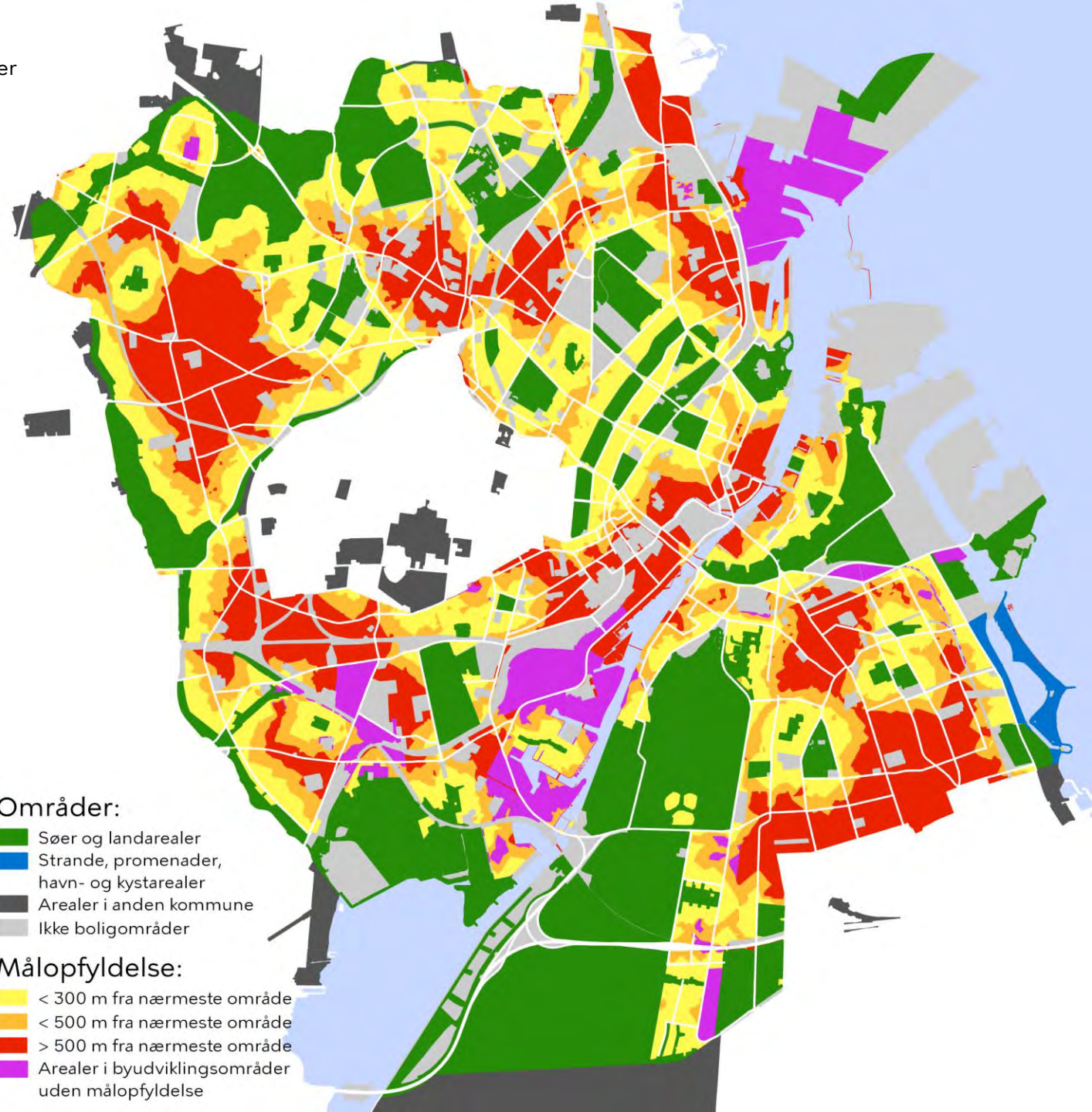
Ca. 900 boliger i det viste udsnit

# Resultater

## Ift. mål 2

Hvor i **byudviklingsområder** er man maksimalt 500 m fra et større (mindst 2 ha) grønt område? Og hvor mange af byens boliger er inden for 500 m fra disse områder?

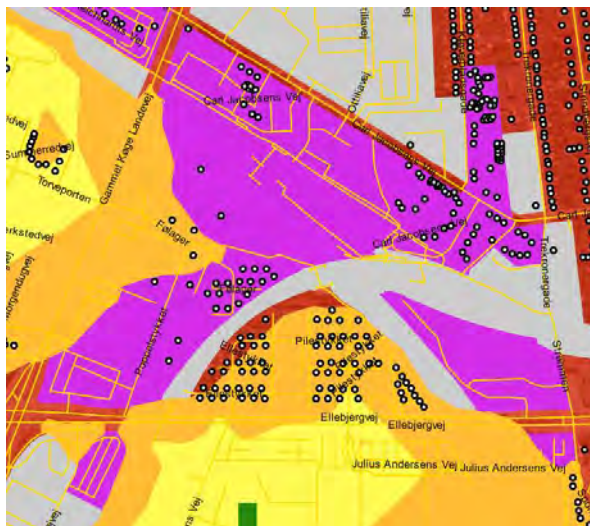
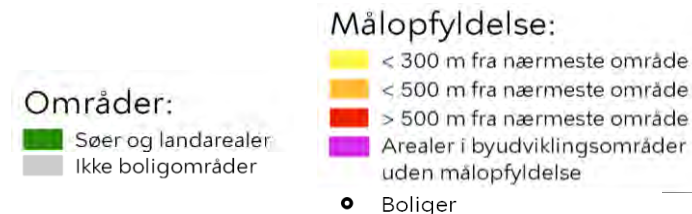
Servicemål	BOLIGER MED ADGANG	
	Antal	%
300 m	131.673	39,4
<b>500 m</b>	<b>219.168</b>	<b>65,6</b>
700 m	281.559	84,3
1000 m	324.124	97,0
Servicemål	BOLIGER UDEN ADGANG	
	Antal	%
300 m	202.384	60,6
<b>500 m</b>	<b>114.889</b>	<b>34,4</b>
700 m	52.498	15,7
1000 m	9.933	3,0



# Detaileksempler

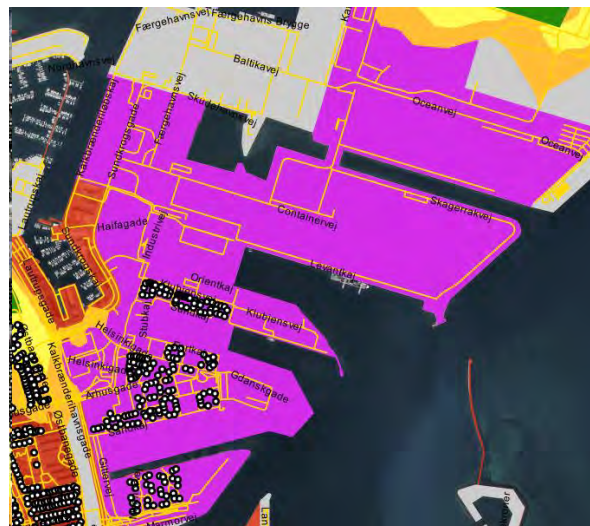
## Arealer i byudviklingsområder uden målopfyldelse

Ift. mål 2 (højst 500 m til områder over 2 ha)



### Ny Ellebjerg St. (Valby)

Hovedparten af området er næsten fuldt udbygget. Området er beskåret af barrierer som baner og veje, der gør adgang vanskelig.



### Nordhavn (Østerbro)

På grund af deres perifere placering i Nordhavn (som følger områdets oprindelige strukturplan), opfylder de planlagte grønne områder (naturpark, Nordhavnstippen mv.) ikke afstandsmålet for større grønne områder i den sydlige del af byudviklingsområdet.



### Valby Maskinfabrik (Valby)

Området er næsten fuldt udbygget. Der er ikke grønne områder over 2 ha i eller omkring området, som kan opfylde servicemålet for byudviklingsområdet.



### Godsbaneterrænet / Enghave Brygge (Vesterbro)

På Godsbaneterrænet kan målet opfyldes, hvis den fysiske adgang fra områdets boliger til et kommende grønt område etableres rigtigt. Planen om et 2 ha stort område ved Ørstedsværket vil kunne opfylde målet på Enghave Brygge.

# 6. Sammenfatning og handlemuligheder



# Sammenfatning

## Analysen viser for mål 1 bl.a.:

- Målet om højst 300 m til nærmeste grønne/blå område er opfyldt for ca. 92 % af alle byens boliger (og for 90 % hvis der ses bort fra blå områder).
- For resten er der en afstand mellem 300 og 500 m, kun 0,3 % har længere end 500 m til nærmeste grønne/blå område (0,9 % uden blå områder).
- Mange boliger ligger tættere end 300 m på nærmeste område, men har ikke en direkte fysisk adgang, dvs. problemet er en manglende indgang, sti, bro mv.
- Mange boliger med mere end 300 m afstand er boliger med egen have og etageboliger med store private friarealer.

## Analysen viser for mål 2 bl.a.:

- Der er målopfyldelse (højst 500 m til et større område) for ca. 66 % af byens boliger (i og udenfor byudviklingsområderne).
- En del boliger ligger tættere end 500 m på et større område, men har ikke fysisk adgang indenfor 500 m på grund af manglende indgang, sti, bro mv.
- I nogle byudviklingsområder er der planer om et større grønt område, der ikke er realiseret endnu, og som vil forøge målopfyldelsen.
- Andre byudviklingsområder er færdigplanlagt og etableret inden målet om 2 ha blev fastsat (ud fra andre mål for grønne områder) og har ikke målopfyldelse.

## Generelle tal for grønne/blå områder

De offentligt tilgængelige grønne områder (samt strande) som indgår i analysen (dvs. over 500 m<sup>2</sup>) har et samlet areal på ca. 2.686 ha., svarende til ca. 29 % af byens areal og ca. 42 m<sup>2</sup> pr. indbygger. De offentligt tilgængelige blå områder (langs kyst og havn) kan ikke på samme måde gøres op i areal, da vandarealet ikke måles.





# Sammenfatning

## Analysens anvendelse

Analysen har haft som primært formål at identificere arealer, der i dag bidrager til opfyldelse af målene i Kommuneplan 2019, og at afdække områder, hvor målene ikke er opfyldt. Analysens udpeger "udækkede" byområder uden grønt/blåt og byområder, hvor der er grønne/blå områder, men hvor manglende adgang fra boligerne hindrer opfyldelse af målene.

Analysens data kan også afdække potentiale i form af arealer, der i dag netop ikke opfylder kriterierne og bidrager til målopfyldelse f.eks. hvis de

- er lidt for små og måske kan udvides f.eks. med et vej-/parkeringsareal
- har mindre end 25 % vegetation og kan tilføres mere grønt
- er offentligt ejet men lukket for offentligheden
- har offentlig adgang i praksis, men uden formel sikring, der evt. kan aftales.

Analysens data kan bruges på andre måder og med andre kriterier – andre størrelser og afstande, mere eller mindre vegetation, nye indgange til områder osv.

## Kvalitative mål

Kommuneplan 2019 har ud over afstandsmål også kvalitative mål, bl.a. en ambition om, at kvaliteten af byens eksisterende grønne områder øges til gavn for borgernes livskvalitet, biodiversiteten og for at tilpasse byen til fremtidens klima.

Analysen er rent kvantitativ og kan ikke belyse de undersøgte arealers kvalitet. Den belyser heller ikke områdernes diversitet, dvs. om de er forskellige og supplerer hinanden godt. Men analysens data kan bidrage til et grundlag for en målrettet prioritering af nye områder og øget kvalitet i eksisterende områder.



# Handlemuligheder



## Grønne arealplaner og budgetaftaler

Kommunen (ØKF og TMF) udarbejder årligt en langsigtet grøn arealplan til brug for budgetlægningen. Her vil analysens data og resultater indgå. Arealplanen danner grundlag for kommunale investeringer i nye grønne områder (arealkøb og anlæg) og opgradering af kvaliteten af eksisterende kommunale arealer. Her kan analysen f.eks. pege på grønne arealer, der alene på grund af manglende adgange ikke bidrager til at opfylde målet i fuldt omfang, og hvor der kan skabes ny adgang.

Den grønne arealplan omfatter også andre indsatser, der ikke retter sig imod grønne områder, f.eks. grønnere gader med træer, begrønne bygninger mv. Omfanget af den samlede indsats afhænger af prioriteringen i budgetaftalerne.

## Kommuneplan og lokalplaner

I kommuneplanen kan afstandsmål og størrelseskrav til grønne/blå områder jf. Kommuneplan 2019 benyttes i lokaliseringen af boliger, offentlige og almene formål, stiforbindelser mv., så man kommer tættere på at opfylde målene.

Nyere lokalplaner indeholder offentligt tilgængelige grønne arealer, promenader langs vandet etc. I kommende lokalplaner kan afstandsmål og størrelseskrav (inkl. 2 ha for byudviklingsområder) være et redskab til at arealer bliver sammenhængende og tilstrækkeligt grønne, adgangen fra boliger bliver kort mv.

## Løbende datavedligeholdelse

Analysens data er et øjebliksbillede. For at kunne følge udviklingen i opfyldelsen af mål mv. er det væsentligt, at data opdateres med de løbende ændringer der sker i byen (nye områder, mere eller mindre vegetation, ny adgang etc.).





# Appendiks: Oversigt over lokaludvalgsdistrikter






# Amager Vest

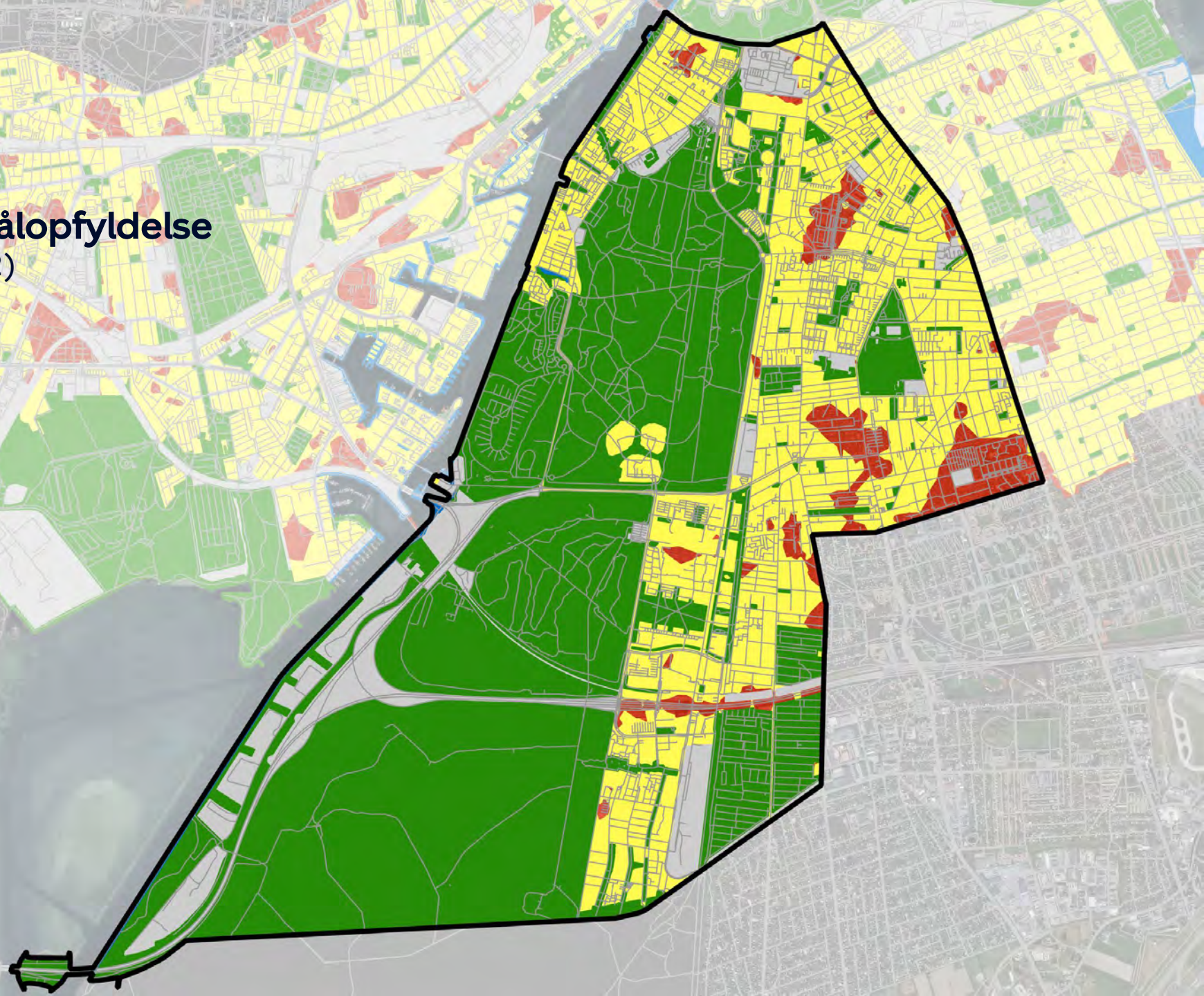
Områder med og uden målopfyldelse  
Ift. mål 1 (områder over 500 m<sup>2</sup>)

## Områder:

-  Søer og landarealer
-  Strande, promenader, havn- og kystarealer
-  Arealer i anden kommune
-  Ikke boligområder

## Målopfyldelse:





-  < 300 m fra nærmeste område
-  > 300 m fra nærmeste område
-  Vej- og stinet






# Amager Øst

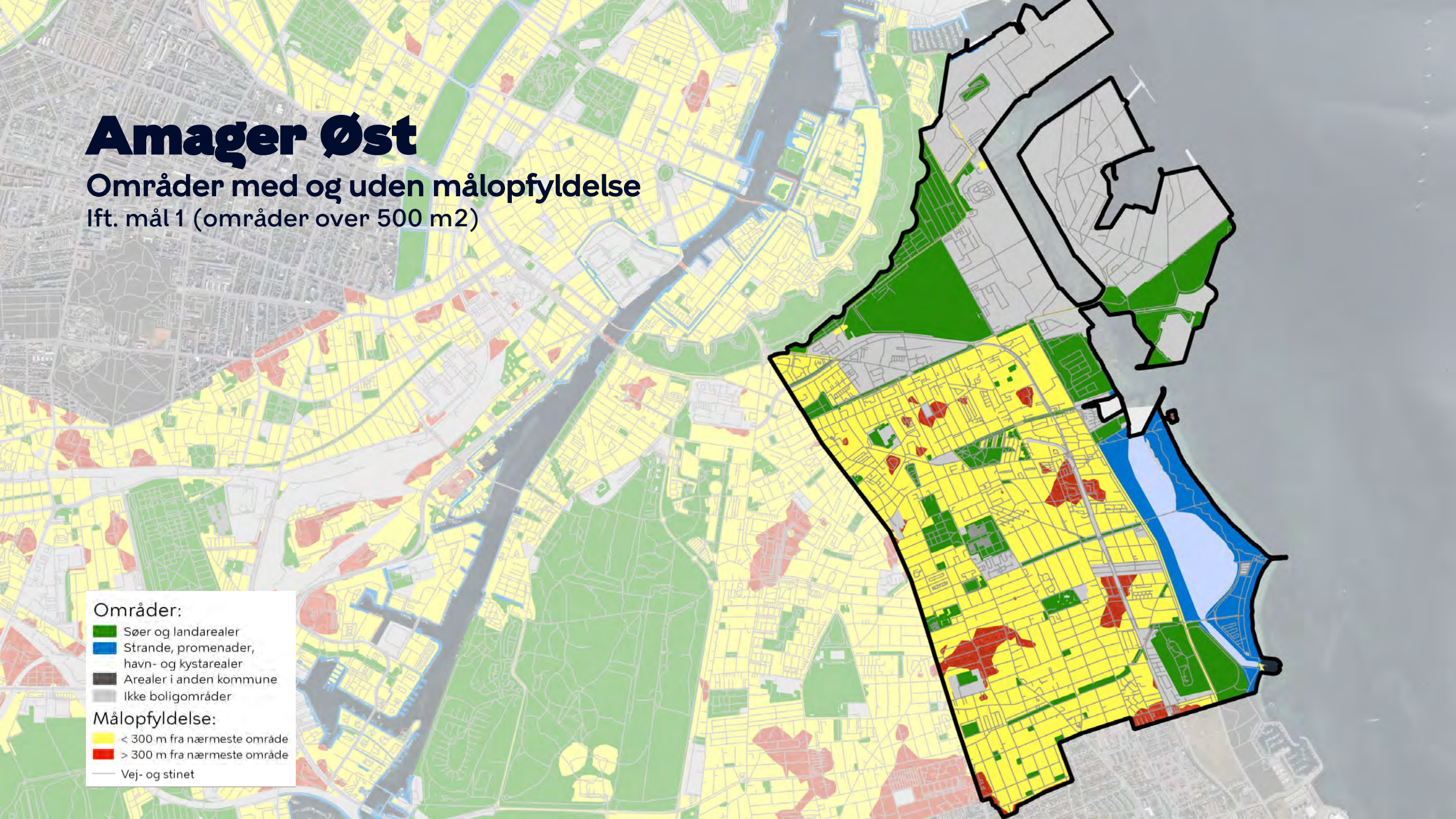
Områder med og uden målopfyldelse  
Ift. mål 1 (områder over 500 m<sup>2</sup>)

## Områder:

-  Søer og landarealer
-  Strande, promenader, havn- og kystarealer
-  Arealer i anden kommune
-  Ikke boligområder

## Målopfyldelse:





-  < 300 m fra nærmeste område
-  > 300 m fra nærmeste område
-  Vej- og stinet






# Bispebjerg

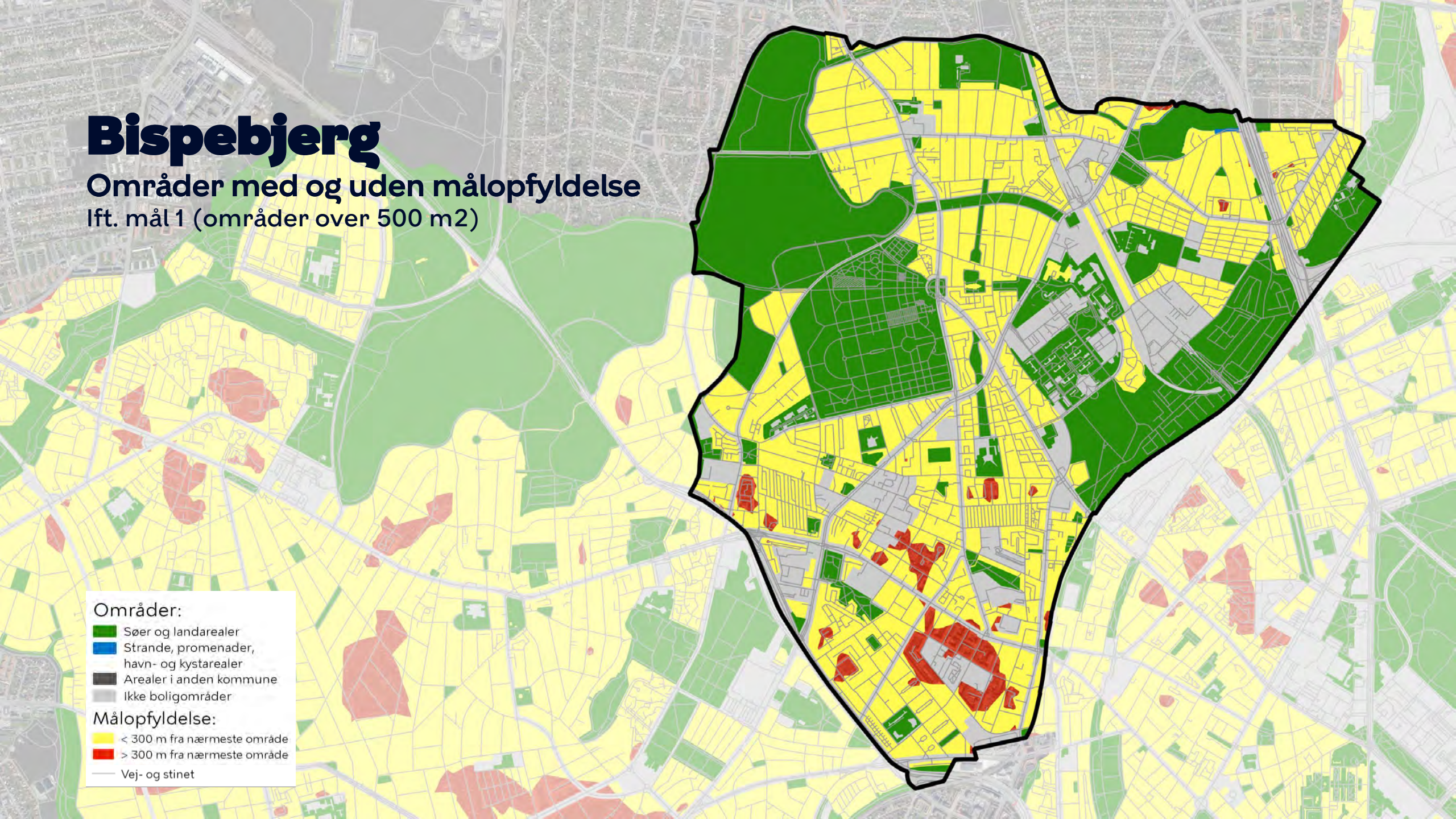
Områder med og uden målopfyldelse  
Ift. mål 1 (områder over 500 m<sup>2</sup>)

## Områder:

-  Søer og landarealer
-  Strande, promenader, havn- og kystarealer
-  Arealer i anden kommune
-  Ikke boligområder

## Målopfyldelse:





-  < 300 m fra nærmeste område
-  > 300 m fra nærmeste område
-  Vej- og stinet






# Brønshøj-Husum

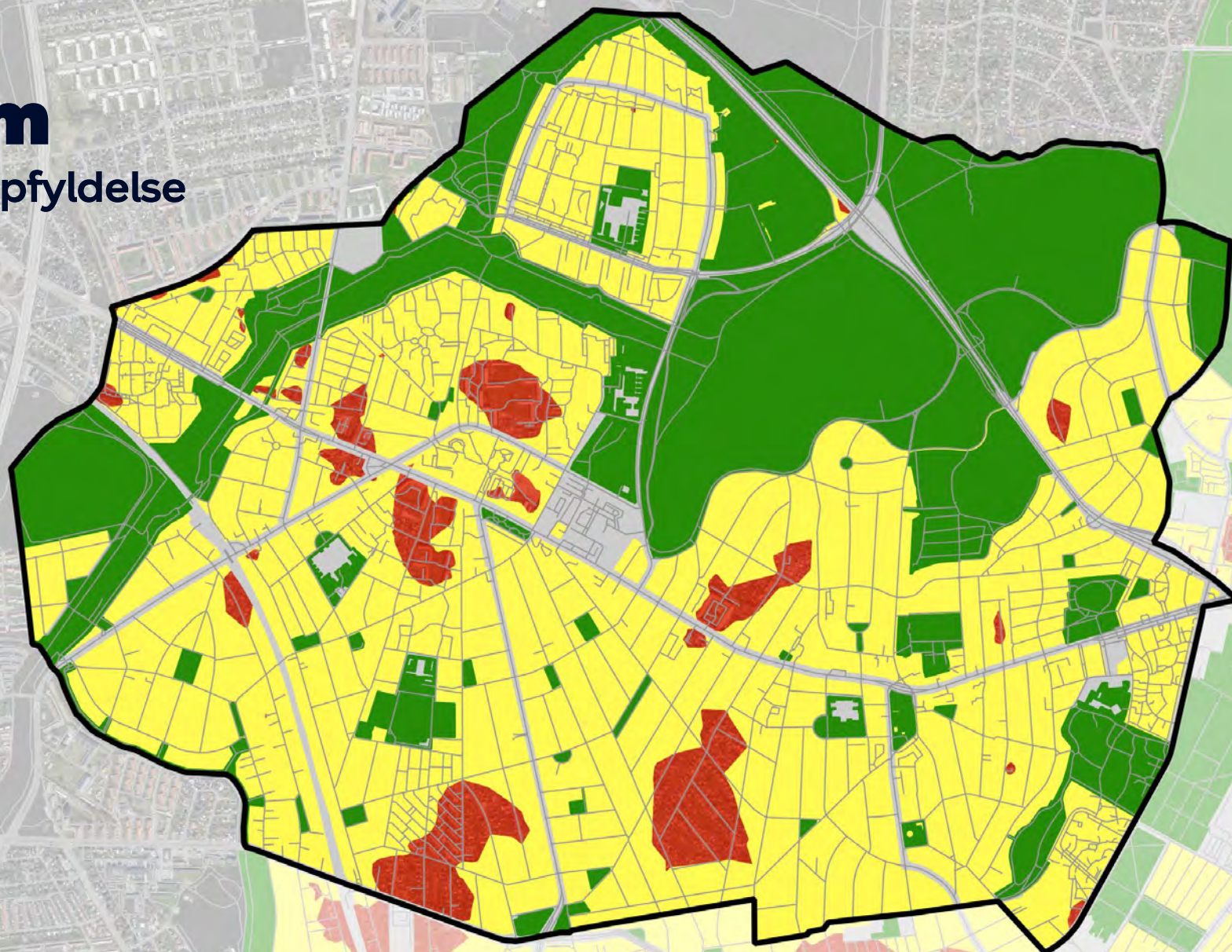
Områder med og uden målopfyldelse  
Ift. mål 1 (områder over 500 m<sup>2</sup>)

## Områder:

-  Søer og landarealer
-  Strande, promenader, havn- og kystarealer
-  Arealer i anden kommune
-  Ikke boligområder

## Målopfyldelse:

-  < 300 m fra nærmeste område
-  > 300 m fra nærmeste område
-  Vej- og stinet



# Christianshavn

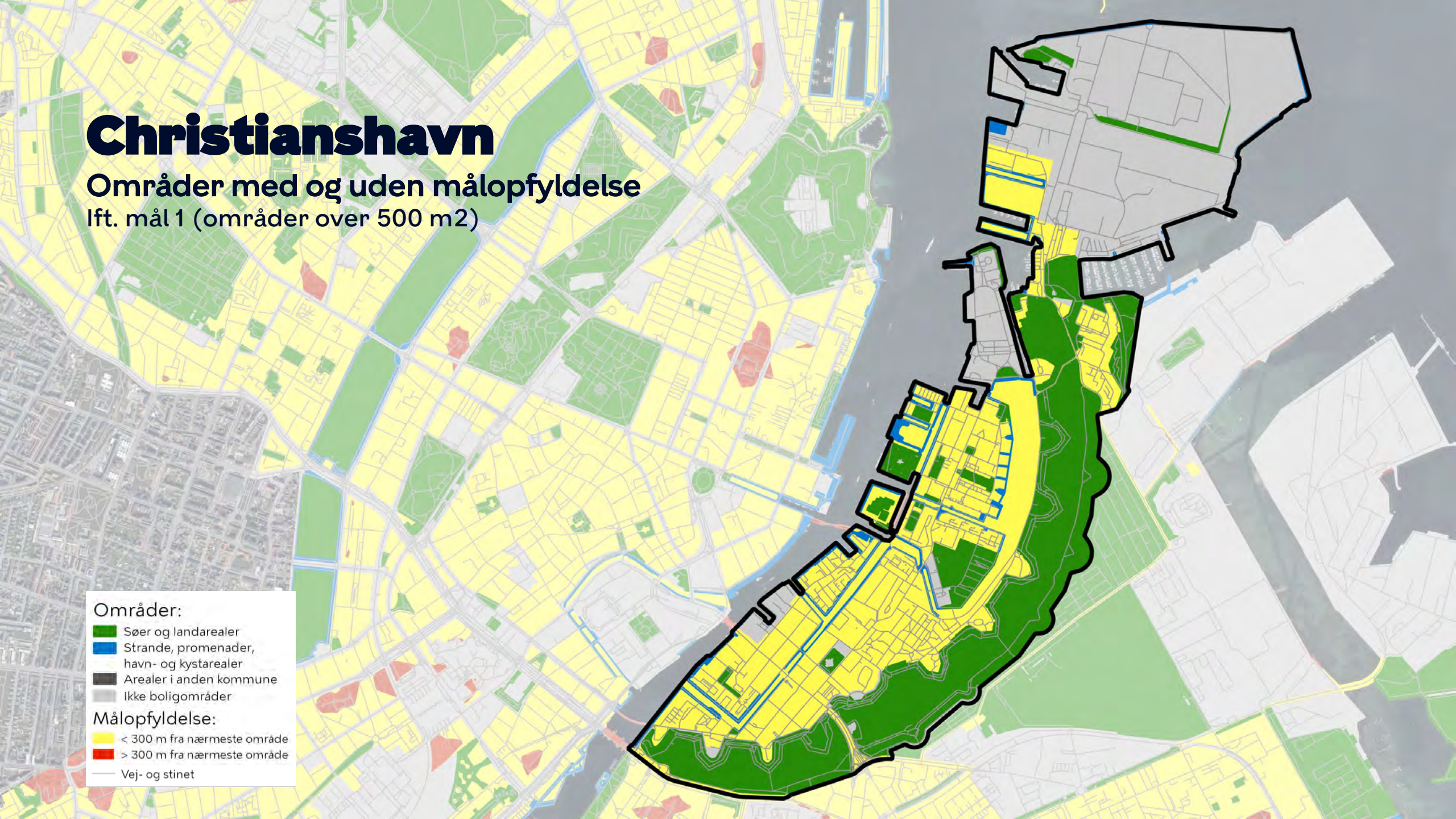
Områder med og uden målopfyldelse  
Ift. mål 1 (områder over 500 m<sup>2</sup>)

## Områder:

- Søer og landarealer
- Strande, promenader, havn- og kystarealer
- Arealer i anden kommune
- Ikke boligområder

## Målopfyldelse:

- < 300 m fra nærmeste område
- > 300 m fra nærmeste område
- Vej- og stinet












# Indre By

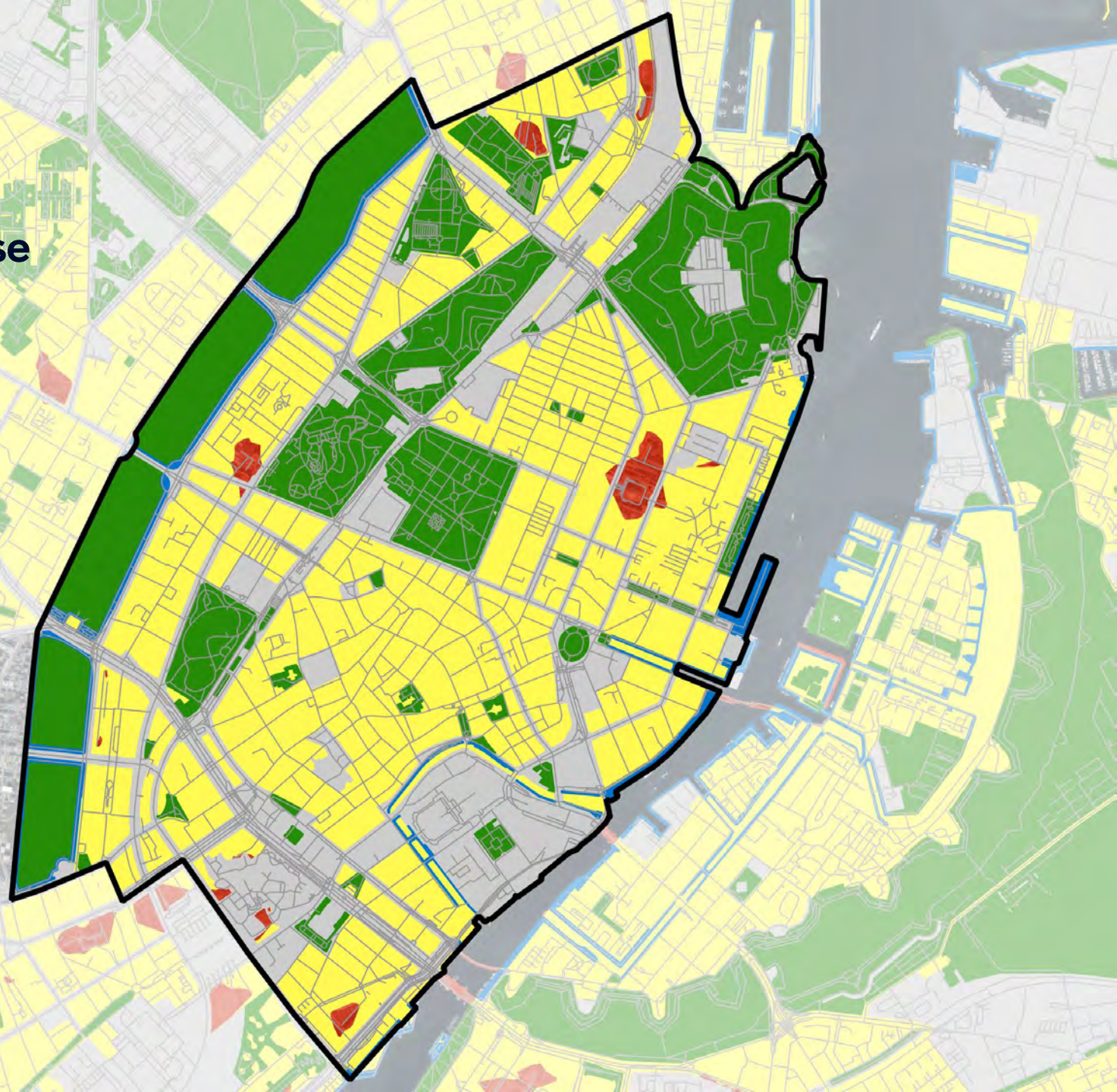
Områder med og uden målopfyldelse  
Ift. mål 1 (områder over 500 m<sup>2</sup>)

## Områder:

-  Søer og landarealer
-  Strande, promenader, havn- og kystarealer
-  Arealer i anden kommune
-  Ikke boligområder

## Målopfyldelse:





-  < 300 m fra nærmeste område
-  > 300 m fra nærmeste område
-  Vej- og stinet






# Kongens Enghave

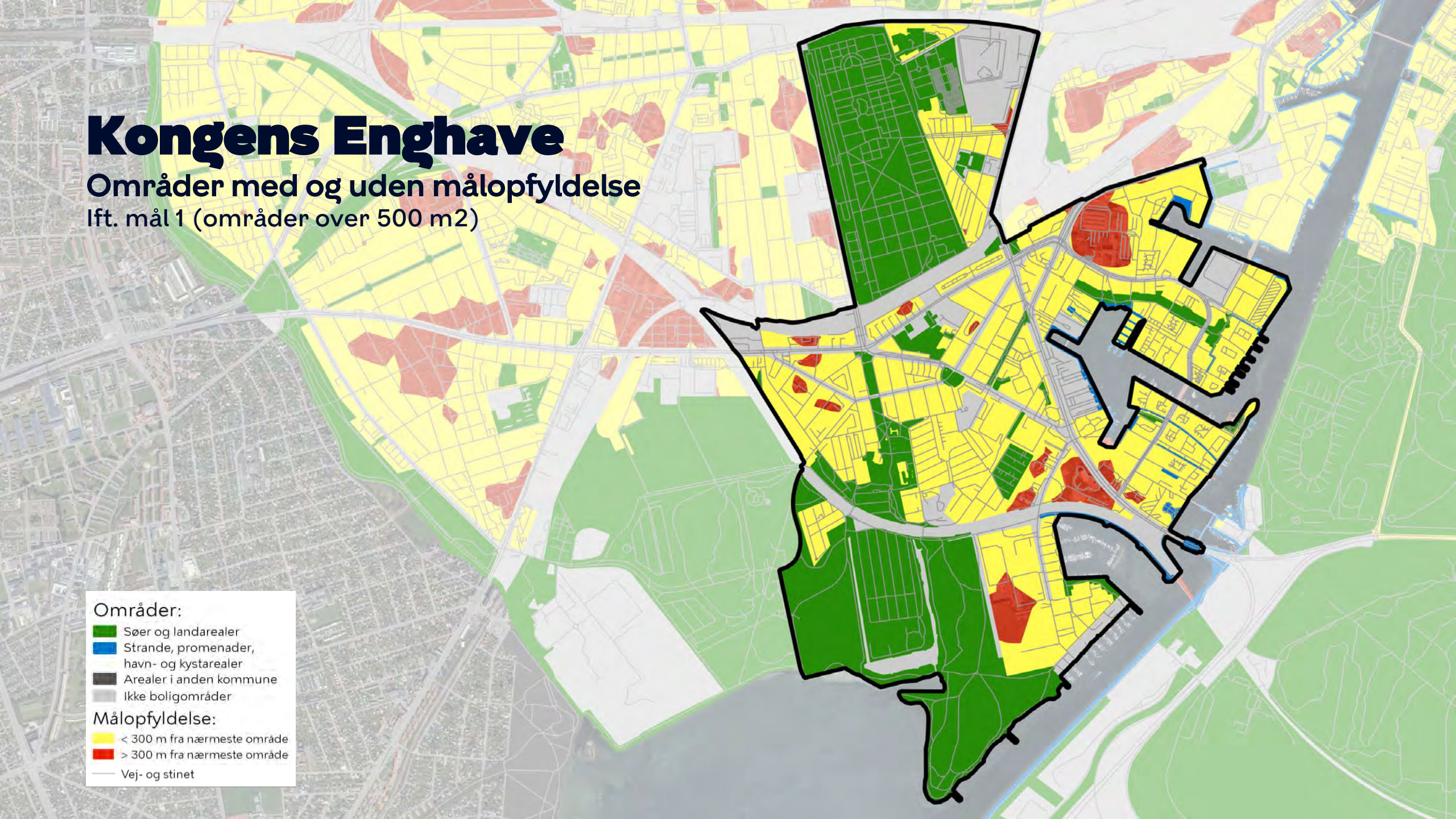
Områder med og uden målopfyldelse  
Ift. mål 1 (områder over 500 m<sup>2</sup>)

## Områder:

-  Søer og landarealer
-  Strande, promenader, havn- og kystarealer
-  Arealer i anden kommune
-  Ikke boligområder

## Målopfyldelse:





-  < 300 m fra nærmeste område
-  > 300 m fra nærmeste område
-  Vej- og stinet






# Nørrebro

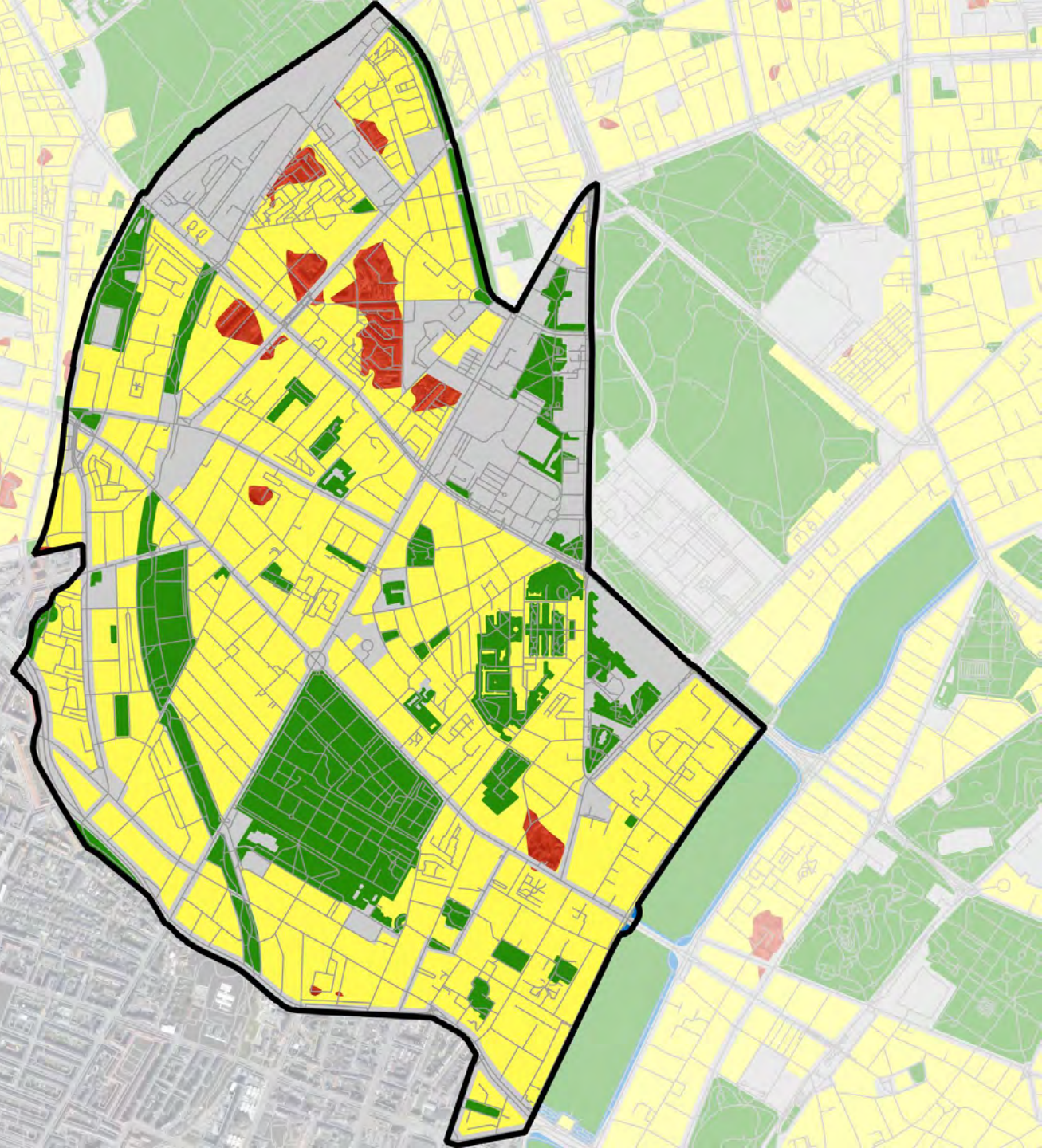
Områder med og uden målopfyldelse  
Ift. mål 1 (områder over 500 m<sup>2</sup>)

## Områder:

-  Søer og landarealer
-  Strande, promenader, havn- og kystarealer
-  Arealer i anden kommune
-  Ikke boligområder

## Målopfyldelse:





-  < 300 m fra nærmeste område
-  > 300 m fra nærmeste område
-  Vej- og stinet






# Valby

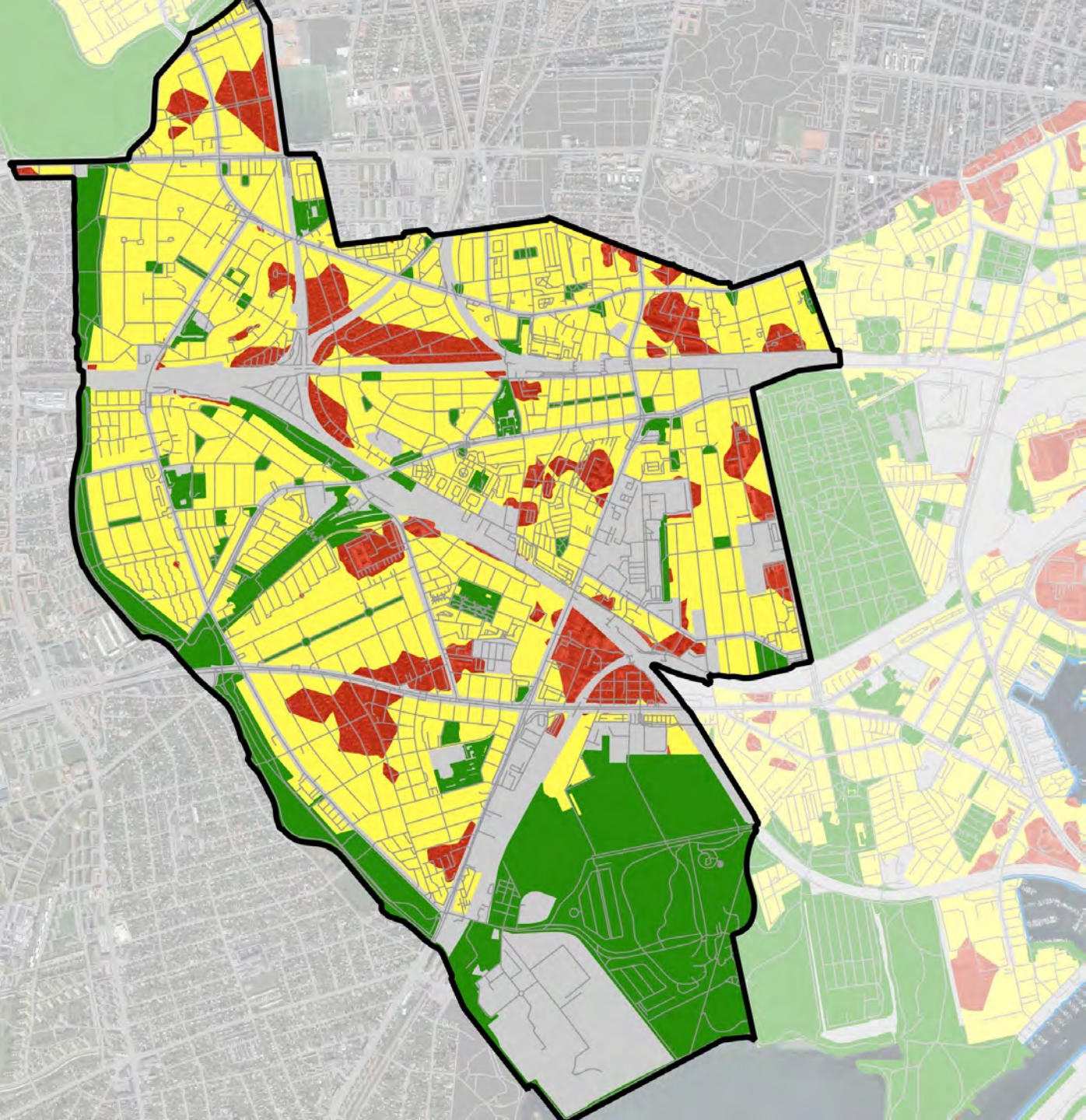
Områder med og uden målopfyldelse  
Ift. mål 1 (områder over 500 m<sup>2</sup>)

## Områder:

-  Søer og landarealer
-  Strande, promenader, havn- og kystarealer
-  Arealer i anden kommune
-  Ikke boligområder

## Målopfyldelse:

-  < 300 m fra nærmeste område
-  > 300 m fra nærmeste område
-  Vej- og stinet







# Vanløse




## Områder med og uden målopfyldelse

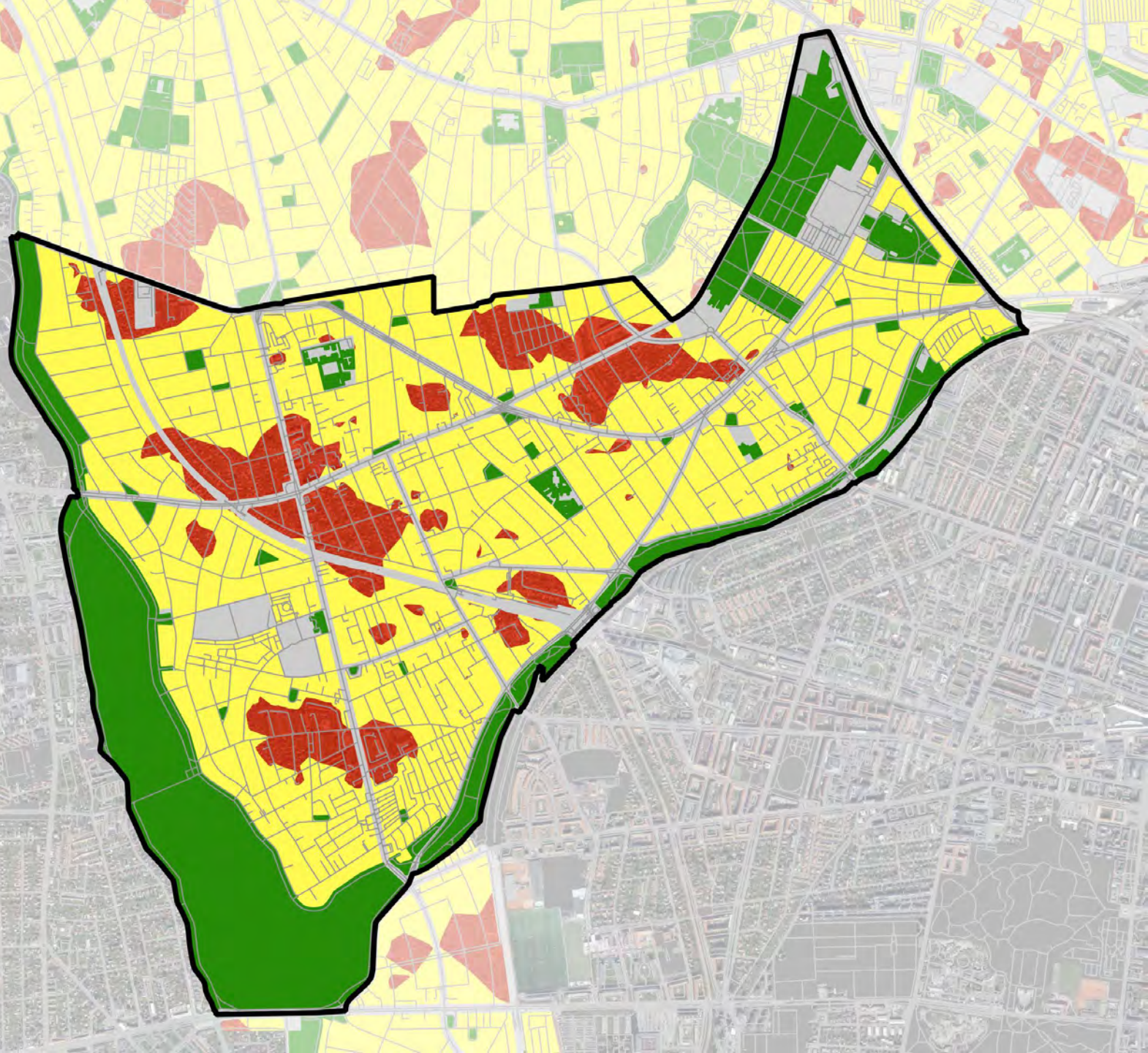
Ift. mål 1 (områder over 500 m<sup>2</sup>)

### Områder:

-  Søer og landarealer
-  Strande, promenader, havn- og kystarealer
-  Arealer i anden kommune
-  Ikke boligområder

### Målopfyldelse:





-  < 300 m fra nærmeste område
-  > 300 m fra nærmeste område
-  Vej- og stinet






# Vesterbro

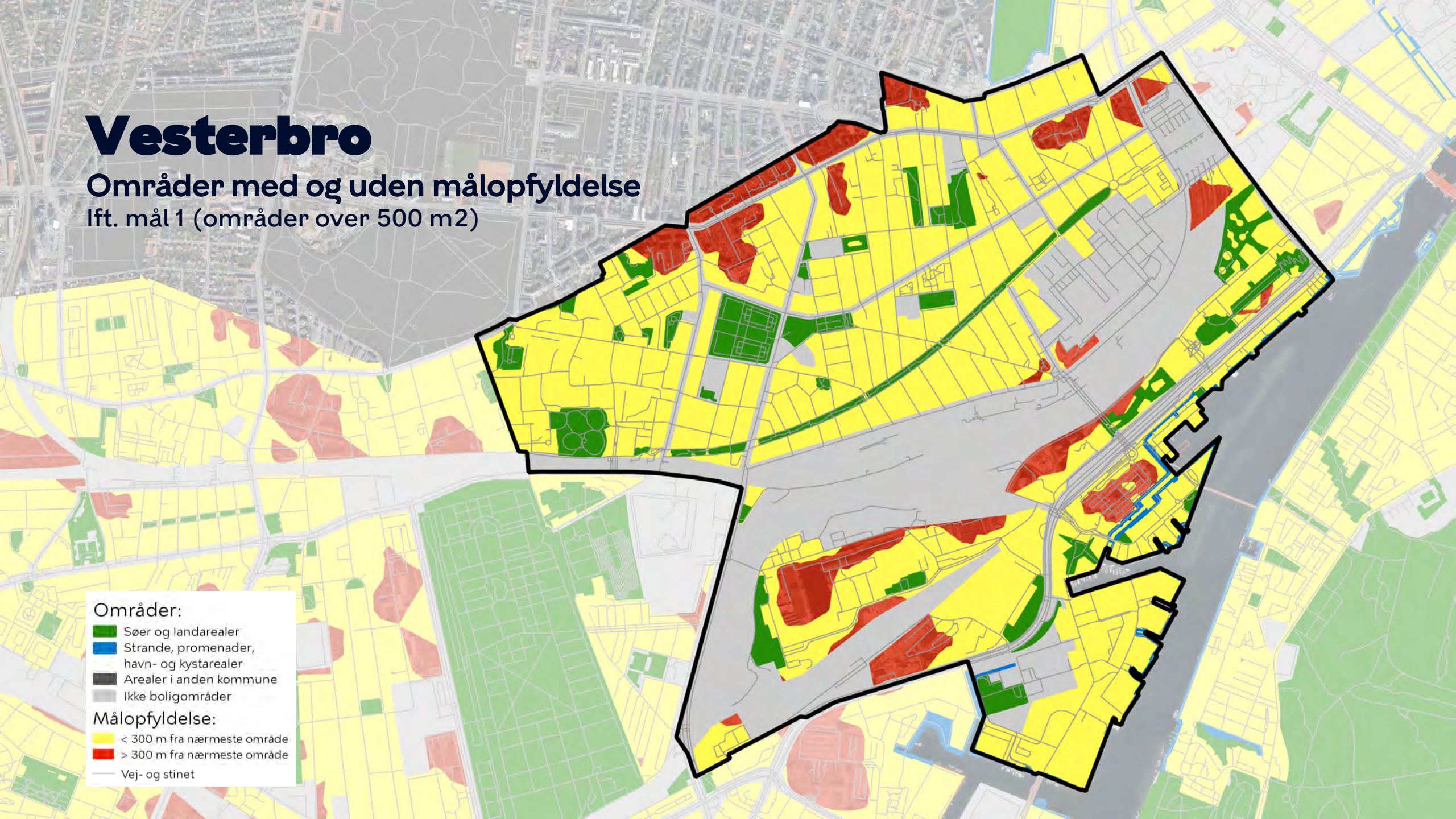
Områder med og uden målopfyldelse  
Ift. mål 1 (områder over 500 m<sup>2</sup>)

## Områder:

-  Søer og landarealer
-  Strande, promenader, havn- og kystarealer
-  Arealer i anden kommune
-  Ikke boligområder

## Målopfyldelse:

-  < 300 m fra nærmeste område
-  > 300 m fra nærmeste område
-  Vej- og stinet







# Østerbro




## Områder med og uden målopfyldelse

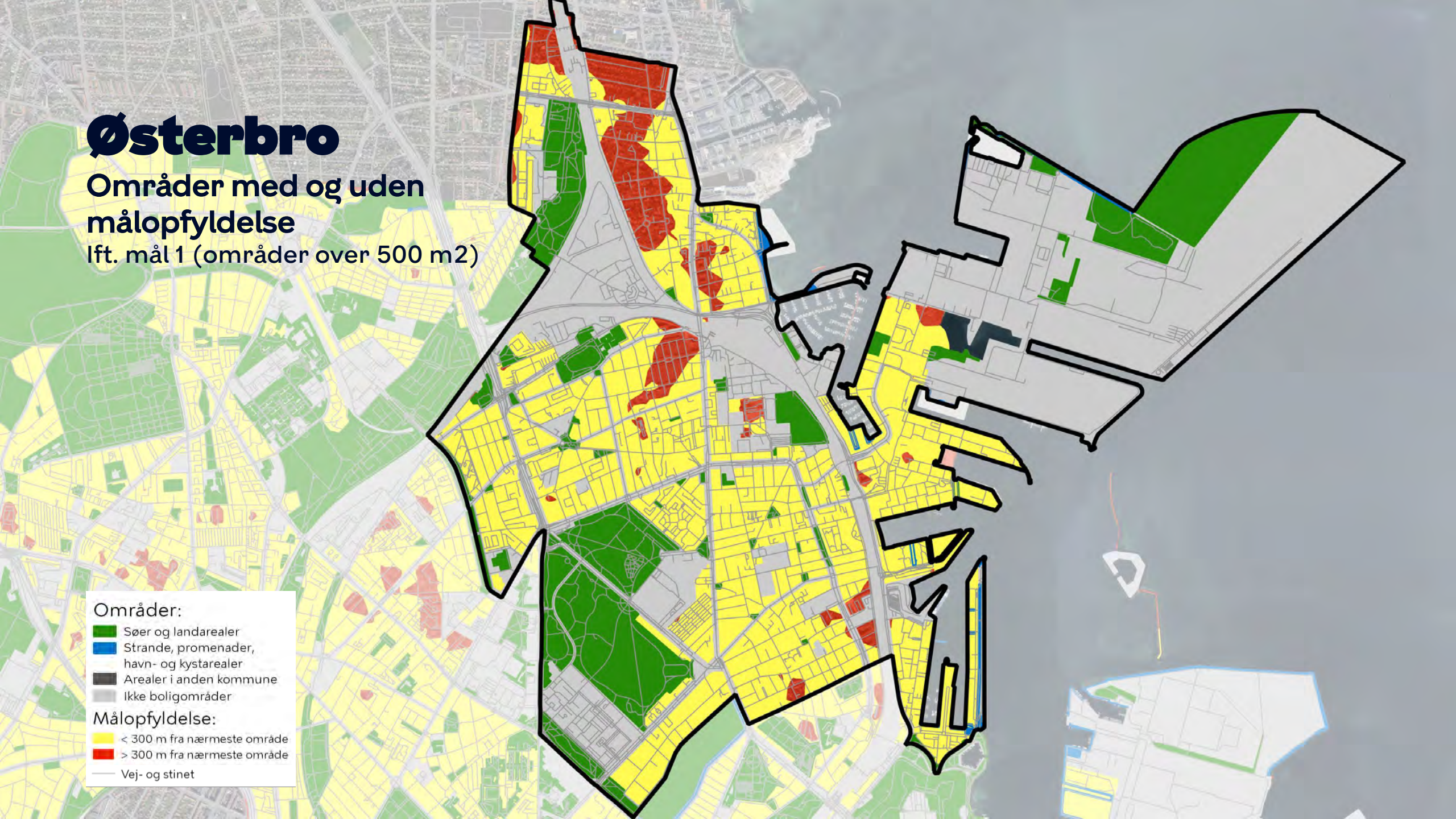
Ift. mål 1 (områder over 500 m<sup>2</sup>)

### Områder:

-  Søer og landarealer
-  Strande, promenader, havn- og kystarealer
-  Arealer i anden kommune
-  Ikke boligområder

### Målopfyldelse:

-  < 300 m fra nærmeste område
-  > 300 m fra nærmeste område
-  Vej- og stinet



**Økonomiforvaltningen • Center for Byudvikling • Team Planlægning  
Maj 2022**

Fotos: KK, Ursula Bach

