



SCREENING FOR NYE  
**VÆRDIFULDE KULTURMILJØER**  
I KØBENHAVNS KOMMUNE

SAMMENFATTENDE RAPPORT - April 2022



## FORORD

Den foreliggende rapport gennemgår resultaterne af en screening for eventuelle nye værdifulde kulturmiljøer, som Københavns Kommune i 2021 har igangsat som led i opdatering af kommuneplanen for Københavns kommune.

Formålet med en eventuel udpegning af værdifulde kulturmiljøer er at sikre steder og historier, der står som karakteristiske vidnesbyrd om Københavns centrale historie og udviklingstræk.

Målet er ikke at fiksere de pågældende områder i deres historiske udformning, men at regulere deres udvikling på en måde, så de væsentlige kulturspor gøres til et aktiv til glæde for fremtiden og med respekt for fortiden.

Rapportens første del omfatter en sammenfatning af screeningens resultater med en kort præsentation af de otte nye steder og historier, som anbefales udpeget som værdifulde kulturmiljøer.

I rapportens anden del er gengivet PlanScapes faglige overvejelser og anbefalinger i forbindelse med screeningen med en yderligere præsentation af centrale udviklingstræk for hver af de fire sammenfattende fortællinger, som danner den kulturhistoriske ramme omkring udpegningerne af værdifulde kulturmiljøer i København. Endeligt præsenteres mulige nye kulturmiljøer indenfor hver af disse fire fortællinger.

Rapportens tredje del sammenfatter screeningens vurderinger af hvert af forlagene til kulturmiljøer, som i forbindelse med screeningen er modtaget fra Københavns tolv lokaludvalg i 2021.

# INDHOLD

<b>Del 1: Sammenfatning</b>		<b>Københavnernes velfærd</b>	<b>86</b>
Forord	2	Fortællingen om københavnernes velfærd	88
Sammenfatning	4	Værdifulde kulturmiljøer i kommuneplan 2019	89
Anbefalinger til nye kulturmiljøer	7	Udviklingstræk i københavnernes velfærd	90
Screening indenfor de fire fortællinger om København	11	Interesser i et nationalt, regionalt og lokalt perspektiv	93
Bruttoliste over 25 mulige nye kulturmiljøer	13	Fokusområder i screeningen	95
<b>Del 2: Screeningen i detaljer</b>	<b>14</b>	Kvalificering og anbefaling af nye kulturmiljøer	95
Baggrund og opgave	16	Anbefalede kulturmiljøer	98
Tilgang og metode	17	Andre kulturmiljøer på bruttolisten	100
Processen omkring screeningen	20	Perspektiver og ideer til fremtidige undersøgelser	110
Kvalificering og prioritering af forslag	22	<b>København som metropol</b>	<b>112</b>
Screeningens bruttoliste over mulige kulturmiljøer	24	Baggrund for fortællingen om København som metropol	114
Tendenser og fokuspunkter i København	26	Afgrænsning af fortællingen	115
<b>København som hovedstad</b>	<b>28</b>	Kvalificering og anbefaling af nye kulturmiljøer	116
Fortællingen om København som hovedstad	30	Anbefalet kulturmiljø	118
Værdifulde kulturmiljøer i kommuneplan 2019	32	Andre kulturmiljøer på bruttolisten	122
Udviklingstræk i København som hovedstad	33	<b>Del 3: Forslag fra lokaludvalgene</b>	<b>124</b>
Interesser i et nationalt, regionalt og lokalt perspektiv	35	Udpegningskriterier for nye kulturmiljøer	126
Fokusområder i screeningen	36	Forslag til nye kulturmiljøer fra lokaludvalgene	126
Kvalificering og anbefaling af nye kulturmiljøer	37	Forslag til nye kulturmiljøer fra Amager Vest Lokaludvalg	128
Anbefalede kulturmiljøer	40	Forslag til nye kulturmiljøer fra Amager Øst Lokaludvalg	130
Andet kulturmiljø på bruttolisten	46	Forslag til nye kulturmiljøer fra Bispebjerg Lokaludvalg	142
Perspektiver og ideer til fremtidige undersøgelser	48	Forslag til nye kulturmiljøer fra Brønshøj-Husum Lokaludvalg	148
<b>København som havneby</b>	<b>50</b>	Forslag til nye kulturmiljøer fra Christianshavn Lokaludvalg	154
Fortællingen om København som havneby	52	Forslag til nye kulturmiljøer fra Indre By Lokaludvalg	158
Værdifulde kulturmiljøer i kommuneplan 2019	53	Forslag til nye kulturmiljøer fra Kgs. Enghave Lokaludvalg	162
Udviklingstræk i København som havneby	54	Forslag til nye kulturmiljøer fra Nørrebro Lokaludvalg	166
Interesser i et nationalt, regionalt og lokalt perspektiv	57	Forslag til nye kulturmiljøer fra Valby Lokaludvalg	170
Fokusområder i screeningen	59	Forslag til nye kulturmiljøer fra Vanløse Lokaludvalg	174
Kvalificering og anbefaling af nyt kulturmiljø	60	Forslag til nye kulturmiljøer fra Vesterbro Lokaludvalg	180
Kulturmiljø på bruttolisten	61	Forslag til nye kulturmiljøer fra Østerbro Lokaludvalg	186
Perspektiver og ideer til fremtidige undersøgelser	62		
<b>Produktionens København</b>	<b>64</b>		
Fortællingen om produktionens København	66		
Værdifulde kulturmiljøer i kommuneplan 2019	67		
Udviklingstræk i produktionens København	68		
Interesser i et nationalt, regionalt og lokalt perspektiv	71		
Fokusområder i screeningen	71		
Kvalificering og anbefaling af nye kulturmiljøer	72		
Anbefalede kulturmiljøer	74		
Andet kulturmiljø på bruttolisten	82		
Perspektiver og ideer til fremtidige undersøgelser	84		

# SAMMENFATNING

## Introduktion

Københavns Kommuneplan 2019 udpeger 45 særligt værdifulde kulturmiljøer på tværs af fire overordnede fortællinger om byens udvikling og karakter. I denne rapport præsenteres en screening for nye værdifulde kulturmiljøer, som anbefales udpeget i den kommende kommuneplan som tilføjelse til de eksisterende udpegninger. Screeningen er gennemført som en del af en opdatering af de værdifulde kulturmiljøer i henhold til en beslutning i Kommuneplan 2019. Screeningen er gennemført af PlanScape for Økonomiforvaltningen.

Screeningen for nye kulturmiljøer opstiller på baggrund af en række faglige kriterier og fokusområder en bruttoliste med 25 mulige nye kulturmiljøer. Otte af disse vurderes i særlig grad at kunne bidrage med nye, væsentlige kulturhistoriske fortællinger om Københavns udvikling og supplere de eksisterende udpegninger. De otte miljøer anbefales udpeget som værdifulde kulturmiljøer i Kommuneplan 2024. Miljøerne er: Den tidligere militære barakby Ballonparken på Amager, boligbebyggelsen Bellahøj i Brønshøj, brokvarteret ved Ravnsborggade på Nørrebro, industriområderne i henholdsvis Nordvest, på Nordøstamager ved Uplandsgade, ved Lersø Parkallé i Bispebjerg og ved Vermundsgade på Nørrebro samt Københavns forsyning repræsenteret ved 11 spredte lokaliteter i kommunen.

Denne sammenfatning redegør først for screeningsmetode, herunder definitionen af et kulturmiljø, kriterierne for udpegning og projektets proces. Dernæst præsenteres de otte anbefalede kulturmiljøer. Til sidst redegøres der for hovedtrækkene i de fire overordnede fortællinger om København og de fokusområder i screeningen, der indenfor hver fortælling er repræsenteret på bruttolisten over mulige nye kulturmiljøer. Selve bruttolisten findes bagerst i sammenfatningen.

## Kulturmiljøer i København

Kommuneplan 2019 definerer et kulturmiljø som: ”En aflæselig helhed af strukturer, anlæg, bygninger m.m., der samlet knytter sig til og formidler en fælles historie. Det kan være oprindelse, tidsepoke og/eller geografi, der har betydning for forståelsen af Københavns vigtigste fortællinger og udviklings-

træk”.

De fire vigtigste overordnede fortællinger om Københavns udvikling og historie, som beskrevet i kommuneplanen, er:

- København som hovedstad
- København som havneby
- Produktionens København
- Københavnerens velfærd

## Kriterier for udpegning

For at et område kan udpeges som et kulturmiljø, skal det opfylde kommuneplanens seks udpegningskriterier. Et kulturmiljø skal:

1. rumme en væsentlig og fysisk aflæselig kulturhistorisk fortælling om en udvikling eller periode
2. relatere sig til en eller flere af de udvalgte fortællinger.
3. bestå af flere elementer, dvs. bygninger, strukturer, anlæg, veje, vand, beplantning mv.
4. omfatter et afgrænset område som kan rumme flere delområder, der tilsammen udgør en helhed
5. rumme en fortælling, der er mere end summen af de bærende elementer tilsammen
6. hæve sig over tilsvarende områder i kraft af det helstøbte miljø og/eller kvaliteten af bevaringsværdierne.

Med henblik på at fokusere screeningen på kulturmiljøer, der har etableret sig som væsentlige for Københavns udvikling i et lagt perspektiv, har arbejdsgruppen valgt kun at udpege kulturmiljøer der er mere end 50 år gamle.

Der har i forbindelse med screeningen været lagt særlig vægt på, at eventuelle nye udpegninger reelt skal bidrage med nye væsentlige kulturhistoriske fortællinger, som ikke allerede er repræsenteret i de eksisterende udpegninger, og at eventuelle nye kulturmiljøer skal høre til de bedste af sin slags, for at komme i betragtning. Endeligt er der i anbefalingen af nye kulturmiljøer i et vist omfang indgået en bedømmelse af blandt andet området sårbarhed overfor omdannelse, eksisterende beskyttelser og andre planfaglige hensyn med henblik på, at sikre

den mest hensigtsmæssige regulering af miljøerne.

### Projektets proces

Screeningen har omfattet studier af kildematerialer, litteratur mv., men har også omfattet besigtigelser af en lang række potentielle kulturmiljøer. Samtidig har Københavns tolv lokaludvalg fremsat i alt 79 forslag til steder og temaer, som eventuelt kan udgøre nye kulturmiljøer. Den faglige vurdering af de fremsatte forslag fra lokaludvalgene fremgår af rapportens del 3. Screeningens mange forslag er blevet fagligt vurderet og kvalificeret til en bruttoliste med 25 mulige nye kulturmiljøer, der lever op til kommuneplanens udpegningskriterier og de fastsatte rammer for screeningen. Bruttolistens forslag er blevet prioriteret med henblik på at anbefale de miljøer, der i største grad supplerer de eksisterende udpegninger

med nye og centrale kulturspor fra Københavns udvikling. I prioriteringen har der bl.a. indgået en vurdering af miljøernes integritet, udsagnskraft og afkodelighed, sårbarheder og bevaringsstatus.

På baggrund af prioriteringen anbefales i alt otte nye værdifulde kulturmiljøer til udpegning i Kommuneplan '24. Begrundelsen for prioritering af de enkelte forslag på bruttolisten fremgår af rapportens del 2.

PlanScape har gennemført processen i tæt dialog med projektets arbejdsgruppe, som foruden Økonomiforvaltningen har omfattet Teknik- og Miljøforvaltningen og Københavns Museum.



*Transformestationen i Brønshøj blev opført i 1941 for at forsyne de store nye boligkvarterer i bydelen med strøm. Stationen er et typisk eksempel på Københavns Kommunes mange bygninger, der indgår i storbyens forsyning. Som del af et værdifuldt kulturmiljø, kommer bygningen og dens historie til sin ret som et vigtigt kulturspor, der vidner om Københavns historie og udviklingstræk.*



## Eksisterende udpegninger af værdifulde kulturmiljøer i Kommuneplan 19 samt forslag til nye kulturmiljøer.

### København som hovedstad

- 1.1 Slotsholmen
- 1.2 Københavns Middelalderby
- 1.3 Fæstningsringen
- 1.4 Københavns nyere befæstning
- 1.5 Holmen inklusive Orlogshavnen, Nyboder, Holmens Kirkegård og Søkvæsthuset
- 1.6 Rosenborg Slot/Kongens Have
- 1.7 Frederiksstaden
- 1.8 Valby landsby
- 1.9 Hovedbanegården
- 1.10 Indre Bys universitetscampus
- 1.11 Nørre Campus
- 1.12 Christiania

### Nye forslag:

- Ballonparken - Artillerivejs Barakkeby
- Brokvarterernes boliger Ravnsborggade

### København som havneby

- 2.1 Christianshavn
- 2.2 Nyhavn
- 2.3 Slusen, Bådklubben Valby m.m.
- 2.4 Nordhavn

- 2.5 Langelinie
- 2.6 Sundby Sejlförening

### Produktionens København

- 3.1 Rud. Rasmussens Snedkerier
- 3.2 Holger Petersens Tekstilfabrik
- 3.3 Den Brune og Hvide Kødby
- 3.4 Carlsberg og Glyptoteket
- 3.5 H.C. Ørstedværket
- 3.6 Refshaleøen B & W
- 3.7 Håndværkerbyen i Valby
- 3.8 Filmbyen i Valby
- 3.9 Novo-Novozymes fabrik

### Nye forslag:

- Industriområde ved Vermundsgade
- Industriområde ved Uplandsgade og Vermlandsgade
- Industriområde ved Lersø Parkallé
- Industriområde i Nordvest

### Københavnernes velfærd

- 4.1 Bispebjerg Hospital
- 4.2 Sundholm
- 4.3 De gamles By
- 4.4 Enghavevej/Bauehøj Allé

- 4.5 Genforeningspladsen
- 4.6 På Bjerget inkl. Grundtvigs Kirke, Bispeparken og kirkegården
- 4.7 Kvarteret ved Ellebjerg Skole inkl. idrætsareal, Frederiksholm Kirke og HF Frem
- 4.8 Tingbjerg
- 4.9 Sjællandsgadekvarteret inkl. Sjællandsgade Skole, badeanstalt, Simeons Kirke
- 4.10 Brumleby
- 4.11 Kartoffelrækkerne
- 4.12 Kildevældskvarteret
- 4.13 Vigerslev Haveby
- 4.14 Lersøparken inkl. haveforeninger
- 4.15 Valbyparken inkl. haveforeninger
- 4.16 Fælledparken og Østerbro Stadion
- 4.17 Assistens Kirkegård
- 4.18 Vestre Kirkegård

### Nye forslag:

- Bellahøjhusene
- Københavns forsyning

# ANBEFALINGER TIL NYE KULTURMILJØER

## København som hovedstad - Ballonparken, Artillerivejs Barakkeby



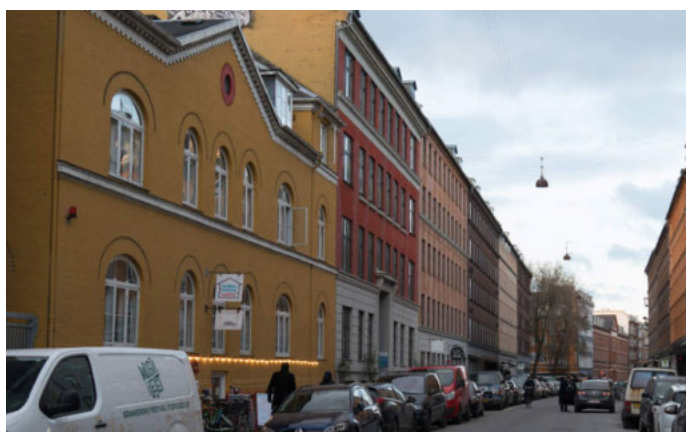
Artillerivejs Barakkeby er også kendt som ballonparken og blev udbygget i 1881 med knap 40 træbarakker til fast indkvartering af kanonbesætninger ved Faste Batteri og batterierne på Amager Fælled.

Barakbyen blev senere udvidet med en ballonhangar til Hærens observationsballoner, og området forblev i militær besiddelse frem til 1947 og overgik herefter til nøddindkvartering af bla. studerende.



Barakbyen er i dag stadig en velafgrænset og relativt velbevaret helhed, hvor bygningernes placering omkring de smalle gader og fraværet af trafik fremhæver området som en kulturhistorisk enklave i byen. Kulturmiljøet er derfor også direkte afkodeligt som et sammenhængende miljø, hvor de røde træbarakker umiddelbart viser den militære fortid. Områdets bærende bevaringsværdier omfatter de ubrudte rækker af barakker og den fredede ballonhal.

## København som hovedstad - Brokvarterernes boliger - Ravnsborggade



Boligkarréerne omkring Ravnsborggade ved Nørrebrogade blev påbegyndt allerede i 1850'erne, men blev i al væsentlighed opført i de følgende to årtier. Byggeriet udnyttede grundene fuldt ud og gav plads til mange nye borgere i byen under ekstremt trange vilkår.

Boligkarréerne med deres baghuse ved Ravnsborggade er idag velbevarede og nogle af de karréer på brokvartererne, der bedst har overlevet saneringer-



ne af boligbyggerierne siden 1970'erne.

Kulturmiljøet bidrager med et væsentligt aspekt af fortællingen om København som hovedstad med et godt eksempel på den tætte bebyggelse, der opstod på brokvartererne, efter voldene blev opgivet efter 1865. Bebyggelsen er siden blev saneret, men er stadig et vidnesbyrd om de oprindelige tæt bebyggede brokvarterer.

# ANBEFALINGER TIL NYE KULTURMILJØER

## Produktionens København - Industriområde ved Vermundsgade



Ved Haraldsgade / Vermundsgade opførte Laur. Knudsen i 1922 et meget stort og moderne industrikompleks til fremstilling af elektriske artikler. Industrien blev udflyttet fra indre Nørrebro og forblev i komplekset frem til 1980'erne, hvor komplekset blev overtaget af blandt andre Skov- og Naturstyrelsen.

Kulturmiljøet er fint og relativt velbevaret eksempel på udflytningen og moderniseringen af den tradi-



onelle håndværksindustri fra brokvartererne til nye og mere tidssvarende faciliteter umiddelbart udenfor brokvartererne. Herunder er den arkitektoniske variation i byggeriet et tidstypisk vidnesbyrd.

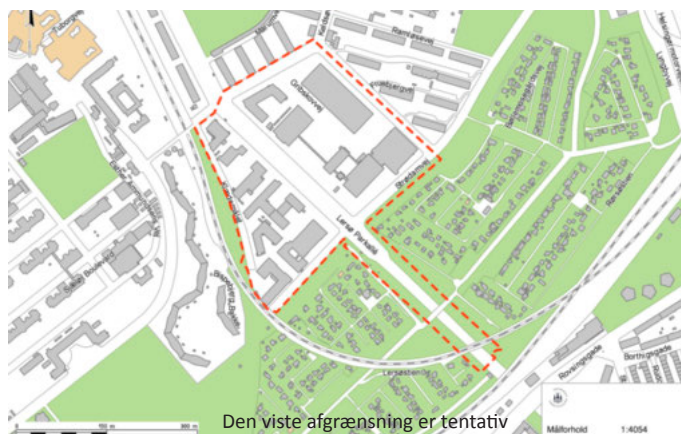
Kulturmiljøet understøtter derfor den nyere del af fortællingen om Produktionens København med meget vigtige og karakteristiske kulturspor, der er umiddelbart afkodelige.

## Produktionens København - Industriområde ved Lersø Parkallé



Området ved Lersøen var allerede i 1903 blevet udpeget som et muligt industriområde, og i 1920'erne blev der anlagt en ny vejstruktur i området med blandt andet Lersø Parkallé og den daværende Klædebo Parkallé.

Det meget karakteristiske industrikvarter på Lersø Parkallé blev udbygget i tiden 1940-60 efter en samlet udviklingsplan, der regulerede området's karakter



og arkitektur. Dette resulterede i et meget fint, lavt rødstensbyggeri i parklignende omgivelser med store træer og med Parkalléen som sin hovedakse. Området har med dets stadig aktive industrier og virksomheder beholdt denne karakter og fremstår som et meget tidstypisk eksempel på efterkrigstidens nordisk modernistiske industribyggeri, der matches i udtryk og skala af de omkringliggende boligkvarterer fra samme periode.

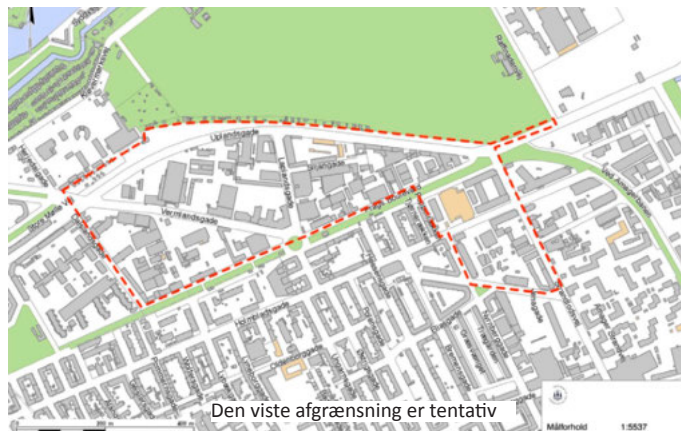


## Produktionens København - Industriområde ved Uplandsgade og Vermlandsgade



Det udpegede kulturmiljø omfatter de bevarede dele af det oprindelige industrikvarter samt Amagerbanens tracé langs Uplandsgade, som var en vigtig forudsætning for, at industrikvarteret opstod.

I 1920'erne flyttede en del mindre industrier og værksteder ud fra brokvartererne til det nye industriområde. Området blev der mellem 1930 og 1960 præget af en lang række helt nye og industrier



og produktionsvirksomheder indenfor helt nye og meget moderne industriområder; medicinalvarer, fødevarerindustri, elektronik og kemisk industri.

Området er dog i sin helhed stadig bevaringsværdigt og fremstår med de omkringliggende arbejderboliger på Amagerbro som autentiske omgivelser, som et klart vidnesbyrd om Københavns periode som en vigtig og moderne produktionsby.

## Produktionens København - Industriområde i Nordvest



Industriområdet rummer en blanding af småindustri, håndværk, boliger mm., der er karakteristiske for Københavns lettere industrier, der fra slutningen af 1800-tallet flyttede til de yderste dele af brokvartererne og til de omkringliggende områder. Senere etablerede en række større virksomheder sig i området, herunder maskinfabrikken Tekno, Schous Fabrikker, metalvirksomheden Glud og Marstrand og Mejeriet Enigheden.



Området rummer idag en række fine eksempler på enkeltbygninger og funktionelle sammenhænge, der har været karakteristiske for de forskellige typer af virksomheder. Variationen og det uplanlagte, skaber kvarterets egenart.

Området bidrager med væsentlige temaer og kulturspor, der kan være med til at understøtte fortællingen om produktionens København gennem mere end 100 år.

# FORSLAG TIL NYE KULTURMILJØER

## Københavnerens velfærd - Bellahøjhusene



Det almennyttige boligbyggeri i Københavns indre forstæder nåede nye højder i 1950'erne. På Bellahøj i Brønshøj-Husum blev Danmarks første højhuse opført 1950-57. Det eksperimentelle byggeri af stål, beton og glas afprøvede nye, effektive metoder og satte gang i boligbyggeriet efter 2. Verdenskrig.

De 28 punkthuse er placeret efter solorientering, udsigtsforhold og slag-skygger fra nabohusene.



I alt rummer husene 1.300 lejligheder på ét til fem værelser og er placeret i parklignende omgivelser.

Bellahøjhusene repræsenterer et tidstypisk billede på udviklingen i Københavns boligstruktur i de indre forstæder. Samtidig er bebyggelsen et udtryk for de forskellige teoretiske overvejelser i midten af det 20. århundrede om, hvordan den moderne arbejder bør leve.

## Københavnerens velfærd - Københavns Forsyning



Forsyningsinfrastruktur har været en forudsætning for Københavns udvikling. Det er en upågtet og kompleks historie, hvor en stor del af kultursporene ligger gemt i jorden i form af forsyningsnet til vand, gas, el, kloak og telefon.

Kulturmiljøet omfatter i alt 11 lokaliteter med bygningsstrukturer og tekniske anlæg, som står som velbevarede repræsentanter for denne væsentlige



historie. Flere af disse anlæg er allerede anerkendte som bevaringsværdige i kraft af deres arkitektoniske kvaliteter, som de kommunale værker ofte besidder. De er dog kun i begrænset omfang beskyttede med deres omgivelser og indgår ikke i en samlet fortælling. Sammen løfter disse steder dog centrale historier, som i de sidste 150 år har været forudsætninger for københavnerens velfærd, produktionens København og Københavns udvikling som metropol.

# SCREENING INDENFOR DE FIRE FORTÆLLINGER OM KØBENHAVN

Kommuneplanen definerer fire overordnede fortællinger om Københavns udvikling og historie. I det følgende beskrives hver af de fire fortællinger sammen med de fokusområder i screeningen, der er repræsenteret med kulturmiljøer på bruttolisten. Fokusområderne er væsentlige, overordnede udviklingstræk indenfor byens historie, funktioner, demografi og byudvikling.

## **Fortællingen om København som hovedstad**

Den første af kommuneplanens fire overordnede fortællinger handler om de mange kulturspor, som Københavns historie og byens rolle som regerings- og administrationsby siden middelalderen har efterladt. Disse væsentlige kulturspor er afspejlet i de 12 eksisterende værdifulde kulturmiljøer, der er udpeget under temaet *København som hovedstad*. Fortællingen synes med disse udpegninger at være dækket med de helt centrale historier og steder.

### *Garnisonsbyen*

Det første af screeningens fokusområder er byens rolle som landets største og vigtigste garnisonsby. Byens mange tidligere kaserner er vigtige vidnesbyrd om denne del af byens historie; ikke mindst fordi kasernerne alle er opført af Københavns Kommune, som havde indkvarteringspligten for byens garnison helt frem til 1950'erne. *Den lille militære barakby, Ballonparken, på Amager blev anlagt af kommunen, og anbefales udpeget som kulturmiljø som repræsentant for denne centrale historie. Svaneøllens Kaserne indgår desuden på bruttolisten som muligt nyt kulturmiljø.*

### *Hovedstadens afledte funktioner*

Det andet fokusområde i screeningen er Københavns status som landets finansielle og erhvervs-mæssige center gennem århundreder. Indenfor dette emne findes rundt om i byen eksempelvis en række store handelshuse, hovedsæder for store, nationale virksomheder, banker, forsikringsselskaber og organisationer. Disse erhvervssektors historie afspejles også i mange af de rige byhuse med store arkitektoniske kvaliteter til byens velstillede borgerskab, som findes i kvartererne rundt om. Tilsvarende er dele af det indre København præget af byens

rolle som regionens og til dels hele landets rolle som den centrale handelsby og kulturelle center. Her har København en historisk og unik karakter med eksempelvis Strøget og indre bys mange teatre, biografier og andre kulturelle tilbud. *Screeningen anbefaler ikke nye udpegninger af kulturmiljøer inden for dette fokusområde, men Strøget indgår på bruttolisten som et muligt nyt kulturmiljø. Strøget er desuden omfattet af udpegningen af Middelalderbyen.*

### *Brokvarterernes boliger*

Det tredje fokusområde er historien om brokvarterernes traditionelle, tætte og trange boligbebyggelser med de mange baghuse, som prægede en stor del af Københavns boligmasse frem til århundredeskiftet. *Området omkring Ravnsborggade på Nørrebro illustrerer denne historie og anbefales udpeget som kulturmiljø. Derudover indgår Nansensgadekvarteret og Gammelholm på bruttolisten over mulige nye kulturmiljøer.*

## **Fortællingen om København som havneby**

Én af de centrale forudsætninger for, at København har kunnet udvikle sig som både hovedstad og storby, har været byens havn. København som havneby udgør derfor en selvstændig fortælling, som har afsat en række markante kulturspor på byens mange havneområder. I alt seks værdifulde kulturmiljøer er allerede udpeget under denne fortælling. Kulturmiljøerne er repræsentative for havnens lange historie og meget forskellige funktioner. Christianshavn, Nyhavn og Nordhavn er udpeget som væsentlige vidnesbyrd om Københavns rolle som landets ubetinget største og vigtigste gods- og passagerhavn i tiden fra 1500-tallet og frem til 1950'erne. Tilsvarende er havnens rekreative funktioner sikret gennem udpegningen af flere sejlkubber og lystbådehavne. Endeligt er flådens lange anvendelse af Københavns Havn som sin vigtigste base sikret gennem en udpegnings af Holmen under fortællingen om København som hovedstad.

### *De "sorte" havne*

Fokusområdet i screeningen af Københavns som

havneby er de store havne til byens gas- og kraftværker og til fyring i byens mange industrier, som blev anlagt som følge af samfundets omstilling til kul og gas fra midten af 1800-tallet. I 1930'erne opførte man en ny havneø; Prøvestenshavnen eller Benzinøen, som er den eneste af disse "sorte" havne, som fortsat er bevaret, og stadig er i brug. Prøvestenshavnen indgår på bruttolisten over mulige nye kulturmiljøer.

### **Fortællingen om Produktionens København**

Havnens historie hænger uløseligt sammen med Københavns rolle som en vigtig industriby. Den samlede fortælling om Produktionens København har fokus på byens industrialisering fra 1840'erne og frem til 1960'erne. Der er udpeget ni værdifulde kulturmiljøer under denne vigtige fortælling. Der er her særligt tale om karakteristiske enkeltvirksomheder fra forskellige brancher og perioder, der har kendetegnet industriens udvikling i København.

#### *Udflytningen af industrien*

Industriproduktionen havde trange kår i Middelalderbyen og senere på brokvartererne. Bogstaveligt talt. Efter indlemmelsen af nye områder i kommunen ved århundredeskiftet blev der derfor udlagt egentlige industrikvarterer i de nye bydele, og screeningens fokusområde vedrører disse kvarterer. Dette gjaldt ikke mindst på det nordlige Amager, på de ydre dele af Nørrebro og i Bispebjerg. Her flyttede nye industrier ind i nye typer af fabrikker, der var målrettet moderne masseproduktion. Et andet karakteristisk træk ved mange af de nye industrier var, at man fremstillede helt nye og teknologitunge typer af varer indenfor eksempelvis den kemiske og elektriske industri samt medicin- og fødevarerindustrien.

Disse samlede industrikvarterer har kendetegnet udviklingen i en række af de nye bydele. Selvom byudviklingen og omdannelserne af tidligere erhvervsområder ændrer områdernes karakter, står de samlede industrikvarterer flere steder som vidnesbyrd om Københavns rolle som industriby.

*Der er ved screeningen anbefalet fire af disse kvarterer, der repræsenterer et udsnit af de karakteristiske perioder og brancher foruden den særegne og tids-*

*typiske industriarkitektur. Det drejer sig om kemi-, fødevarer- og medicinalindustrien på Amagerbro, en elektronikvirksomhed ved Haraldsgade, manufakturvirksomhederne på Lersø Parkallé og endeligt et stort industriområde i Nordvest, som har rummet både små og store virksomheder.*

### **Fortællingen om Københavnerens velfærd**

Temaet om Københavnerens velfærd er den fjerde og antalsmæssigt mest omfattende af de fire overordnede fortællinger. Temaet fokuserer gennem sine 19 værdifulde kulturmiljøer på københavnerens boliger og offentlige funktioner, der har skullet sikre borgernes velfærd og sundhed, med hovedvægten på tiden efter midten af 1800-tallet.

#### *Nye finansierings- og ejerformer*

Prisen på boliger har altid været et emne i København og er derfor også et fokusområde i screeningen. Ad flere omgange fra århundredeskiftet og frem til 1950'erne blev der introduceret forskellige økonomiske støtteordninger og byggeprogrammer, der skulle afhjælpe den konstante mangel på boliger i København. Byggeforeningerne, villaerne, andelsboligerne og de mange almene boliger står i dag som karakteristiske vidnesbyrd om udviklingen på boligmarkedet i København og har sat sine særegne arkitektoniske og byplanmæssige træk på byen. Dette gælder ikke mindst for de meget store udvidelser af København, som blev gennemført i tiden 1930-60 i samarbejde mellem kommunen og forskellige boligforeninger. Her blev der arbejdet med byplanlægning i den helt store skala med tusindvis af nye boliger i store samlede bebyggelser, som stadig præger mange kvarterer.

Tolv kulturmiljøer er på bruttolisten repræsenterer disse væsentlige aspekter af københavnerens boliger og byens udvikling. Bellahøjhusene sammenfatter, som en meget fin repræsentant, idealet om den moderne bolig til den moderne arbejder og anbefales udpeget som værdifuldt kulturmiljø.

En mulig fortælling om København som metropol Det har været et særskilt formål med screeningen at afdække behovet for at supplere de eksisterende fire fortællinger med en eventuel ny, femte fortæl-

ling. Her peger screeningen på muligheden for en særskilt fortælling om Københavns særlige udvikling som storby eller metropol, da Københavns eksplosive vækst siden århundredeskiftet har skabt helt nye strukturer med nye decentrale bydelscentre og ny infrastruktur, der har forbundet byen på nye måder.

*Københavns Forsyning, Strøget, Blegdamsvejs ting- og arresthus samt S-banen ved Nørrebro Station indgår på bruttolisten som repræsentanter for den*

*mulige, nye fortælling om København som metropol, men miljøerne kan også alle udpeges under de eksisterende fire fortællinger. Da kun Københavns Forsyning anbefales udpeget, vurderes det, at der ikke er basis for en ny, selvstændig fortælling i kommuneplanen. Forsyningen anbefales i stedet udpeget under fortællingen om Københavnernes velfærd.*

## BRUTTOLISTE OVER 25 MULIGE NYE KULTURMILJØER UDPEGET SOM LED I SCREENINGEN

### **København som hovedstad**

Høj prioritering – anbefales udpeget i kommuneplanen

- Ballonparken (Artillerivejs Barakkeby)
- Brokvarterernes boliger - Ravensborggade

Høj prioritering – anbefales ikke udpeget af planmæssige hensyn

- Svanemøllens Kaserne og Vognmandsmarken

Middel prioritering

- Nansensgadekvarteret

Lav prioritering

- Gammelholm

### **København som Havneby**

Middel prioritering

- Prøvestenen - Benzinøens nordlige del

### **Produktionens København**

Høj prioritering – anbefales udpeget i kommuneplanen

- Industriområde ved Uplandsgade/Vermlandsgade
- Industriområde ved Vermundsgade
- Industriområde ved Lersø Parkallé
- Industriområde i Nordvest

Lav prioritering

- Arbejderboliger til B&W ved Sverrigsgade

### **Københavnernes velfærd**

Høj prioritering – anbefales udpeget i kommuneplanen

- Bellahøjhusene

Middel prioritering

- Jyllandshusene på Rundholmen
- Folehavekvarteret
- Epidemihospitalet Øresundshospitalet
- Svenskehusene ved Ellebjerg
- Boligkvarteret omkring Husum Vænge og Humlevængtet i Husum

Lav prioritering

- Byggeforeningsvillaeerne på Degnemose Allé
- Den Engelske Haveby
- Bispebjerg Park Allé
- Byggeforeninger i Valby

### **København som metropol**

Høj prioritering – anbefales udpeget i kommuneplanen under fortællingen Københavnernes velfærd

- Københavns forsyning

Middel prioritering

- S-banen ved Nørrebro Station

Lav prioritering

- Strøget
- Blegdamsvejs ting- og arresthus

# SCREENINGS-RAPPORTENS DEL 2

# SCREENINGEN I DETALJER

Nedenfor gennemgås PlanScapes faglige overvejelser og anbefalinger omkring den gennemførte screening for mulige nye kulturmiljøer med de observationer, vurderinger og anbefalinger, som PlanScape har set som væsentlige på baggrund af screeningen.

Denne del indledes med en indføring i de valgte metodiske tilgange samt en redegørelse for den gennemførte proces i forbindelse med screeningen. Endeligt er gennemgået nogle af de mere overordnede observationer og betragtninger omkring temaet.

Fremfor alt gennemgås i denne del processen omkring screeningen for nye kulturmiljøer indenfor hver af de fire eksisterende fortællinger om Københavns historie og udviklingstræk. Rapporten gennemgår først tyngderne i de eksisterende fortællinger og udpegninger og herefter en kortlægning af yderligere udviklingstræk indenfor fortællingen

som grundlag for de særlige fokusområder, som screeningen har haft.

Dernæst gennemgås selve kvalificeringen og prioriteringen af en bruttoliste over mulige kulturmiljøer med præsentation af hvert af de identificerede temaer og miljøer, samt de konkrete anbefalinger til nye kulturmiljøer indenfor hver fortælling. I forlængelse af dette præsenteres kort en række observationer og idéer til andre mulige temaer og kulturmiljøer, som screeningen har peget på indenfor de enkelte fortællinger, men som ikke har resulteret i konkrete forslag til nye kulturmiljøer, idet de forudsætter nærmere undersøgelser og ny viden.

Endeligt præsenteres kort et bud på en femte samlende fortælling om Københavns udviklingstræk.

# BAGGRUND OG OPGAVER

## Indledning

Det er nu ved at være en generation siden konceptet omkring værdifulde kulturmiljøer opstod, og kommunerne begyndte at indarbejde udvalgte miljøer med særlige og bevaringsværdige kulturspor i deres planlægning. Steder med kulturhistorisk betydning i et lokalt eller sågar nationalt perspektiv. Ikke alle kommuner har set lige store potentialer i at indarbejde kulturmiljøer i deres planlægning. Det har man set i København, hvor udpegning, beskrivelse og indarbejdelse af værdifulde kulturmiljøer sker under én afstemt tematisk tilgang, der er solidt forankret og højt prioriteret i byens planlægning og udvikling.

## Opdatering af værdifulde kulturmiljøer

København gennemgår i disse år store forandringer med tilpasninger til nye erhvervs muligheder og omdannelser af hele kvarterer, nye administrative strukturer og klimaudfordringer. Udviklingen sætter bygningsarven under pres, men giver samtidig nye potentialer med kulturarven som et vigtigt grundlag. Og udviklingen giver nye opgaver; hver generation skriver sin historie og opfatter vores kulturmiljøer på nye måder. Der er derfor i hver generation behov at revurdere vores værdifulde kulturmiljøer med henblik på at holde dem aktuelle gennem nye beskrivelser og nye udpegninger.

Københavns Kommune rummer i dag 45 kulturmiljøer på tværs af fire overordnede fortællinger om byens udvikling og karakter. Kulturmiljøerne blev udpeget i 2010-11 og har siden været indarbejdet i kommuneplanen. Med Kommuneplan 2019 blev det politisk besluttet, at der i løbet af kommuneplanperioden skal gennemføres en opdatering af de værdifulde kulturmiljøer. Center for Byudvikling under Økonomiforvaltningen har søgt om ekstern rådgiverbistand til en screening for eventuelle nye kulturmiljøer

## Screening for nye kulturmiljøer

Opgaven omkring denne screening er i opdraget formuleret således:

*”Idet de eksisterende kulturmiljøudpegninger blev foretaget for mere end 10 år siden, ønsker forvaltningen, at der gennemføres en screeningsproces,*

*hvori det vurderes, om der er grundlag for at udpege nye kulturmiljøer som supplement til de eksisterende miljøer. Som en del af processen skal det desuden vurderes, om de fire overordnede fortællinger bør fastholdes, eller om der er grundlag for at udvide antallet og udpege kulturmiljøer som en del af en eventuel femte fortælling (eller flere fortællinger).”*

Københavns Kommune har valgt konsulentvirksomheden PlanScape til at forestå screeningsprocessen. PlanScape har lang erfaring med arbejdet med at kortlægge, sikre og udvikle bygningsarven fra en lang række projekter i ind- og udland.

Som del af opgaven har PlanScape i tæt dialog med Center for Byudvikling forestået en proces, der har inddraget en faglig arbejdsgruppe bestående af planlæggere, arkitekter og byggesagsbehandlere fra Københavns Kommune samt museumsfaglig ekspertise fra Københavns Museum. Arbejdsgruppen har gennem processen bidraget vigtig sparring og trykprøvning af både bevarings- og planlægningsfaglige problemstillinger og feedback på konkrete forslag til fortællinger, historier og steder.

## PlanScapes rapport over screeningen

Den foreliggende rapport sammenfatter resultaterne af kortlægnings- og screeningsarbejdet i en række observationer og anbefalinger. Dette gælder dels i forhold til Københavns Kommunes hidtidige metoder til at arbejde med værdifulde kulturmiljøer og i forhold til de konkrete fortællinger og kulturmiljøer, som kommunen har udarbejdet. Selvom screeningen er udarbejdet i en tæt dialog med Københavns Kommune, er rapportens observationer og anbefalinger alene et udtryk for PlanScapes kortlægnings- og screeningsarbejde.

PlanScapes anbefalinger og de konkrete forslag til nye værdifulde kulturmiljøer vil med udgangspunkt i denne rapport indgå i forvaltningens videre arbejde med at indarbejde en opdatering af temaet i en kommende kommuneplan.



# TILGANG OG METODE

## Værdifulde kulturmiljøer i planlægningen

Siden 1990'erne har danske kommuner sammen med de lokale museer brugt mange ressourcer på at kortlægge kommunernes værdifulde kulturmiljøer og bevaringsværdige bygninger med henblik på at indarbejde og sikre bygningsarven gennem kommunernes kommuneplaner, som Planloven og Bygningsfredningsloven stiller krav om. Lovgivningen definerer dog ikke begrebet "værdifuldt kulturmiljø" entydigt, og kommunerne har vidt forskellig praksis for, hvordan man arbejder med begrebet, og hvordan man indarbejder udpegningerne i planarbejdet.

## Traditionelle metodiske tilgange

Der er således heller ingen bunden eller éntydig faglig metode til arbejdet med værdifulde kulturmiljøer, og forskellige kommuner anvender eksempelvis SAVE-Metoden, Arkitektskolen i Aarhus' SAK-Metode, den norske DIVE-metode eller den nye danske KulturMiljø-Metode til formålet. Metoderne rummer en række vigtige værktøjer i arbejdet, men de formår kun i begrænset omfang at operationalisere bevaringsarbejdet og reelt gøre bygningsarven til et aktiv for kommunen og ikke kun til en begrænsning som statiske museale kulturspor. Samtidig lider metoderne under, at de er tænkt til beskrivelse af isolerede kulturmiljøer udenfor storbyerne, uden at miljøerne tænkes ind i en større eller kompleks kontekst, som netop gør sig gældende i København.

Endeligt rummer ingen af metoderne bud på veje til udpeging af nye kulturmiljøer. Metoderne anvendes i vid udstrækning til at beskrive eksisterende miljøer, der ofte blev udpeget med amternes og Skov- og Naturstyrelsens kommuneatlaser i 1990'erne, som ikke altid længere er aktuelle. Nye udpegninger må derfor tage udgangspunkt i en anden metode, der netop kan basere sig på Københavns tematiske tilgang til kulturmiljøer.

## Den metodiske tilgang i København

Allerede i forbindelse med den oprindelige udpeging af de eksisterende 45 kulturmiljøer i København, valgte Københavns kommune en meget anden tilgang til opgaven end mange andre kommuner. En helt grundlæggende forskel lå i, at man fra starten identificerede og definerede fire helt overordnede fortællinger om Københavns udvikling som ramme

for at udpege repræsentative kulturmiljøer, der understøtter de fire fortællinger;

- København som hovedstad
- København som havneby
- Produktionens København
- Københavnerens velfærd

Denne tilgang gjorde det muligt at udpege et begrænset – men repræsentativt – antal værdifulde kulturmiljøer blandt de mange muligheder på tværs af byen, istedet for at udpege samtlige miljøer, der i mange andre byer ville kvalificere som kulturmiljøer.

PlanScape har ved denne screening vurderet, at Københavns Kommunes hidtidige tilgang var helt rigtig og netop har formået at identificere og sikre et bredt udsnit af de mest bevaringsværdige kulturmiljøer indenfor byens helt centrale fortællinger. I kraft af Københavns størrelse og sammensætning vil der naturligvis forekomme flere eksempler på miljøer, der kvalificerer indenfor den samme fortælling. Der vil derfor også naturligt være værdifulde kulturmiljøer, som ikke er indført på listen, fordi andre steder bedre repræsenterer den samme historie eller det samme aspekt.

## Udpeging gennem PHASE-metoden

PlanScape har ved screeningen for nye kulturmiljøer valgt at fortsætte Københavns Kommunes helt grundlæggende tilgang med udgangspunkt i de fire centrale fortællinger.

PlanScape har derfor i screeningen for nye kulturmiljøer i København valgt at arbejde efter PHASE-metoden, med henblik på at sikre værdifulde kulturmiljøer indenfor hver af de centrale overordnede fortællinger og væsentlige historier, der har kendetegnet Københavns udvikling særligt gennem det 20. århundrede. Det er historier og områder, som ofte er indbyrdes forbundne på tværs af byen – og til dels også ud af byen – eller som overlapper med andre steder og fortællinger i et komplekst mønster.

Tilgangen omkring overordnede temaer er netop et væsentligt element i PHASE-metoden, som PlanScape har udviklet til identifikation, kortlægning og analyse af særligt moderne by- og industrimiljøer,

og som derfor er velegnet i en stor og kompleks by som København. Metoden kortlægger herunder de væsentligste temaer, steder og aktørpositioner i et bredt perspektiv som grundlag for en identifikation af mulige bevaringsværdige miljøer. Dette gør det muligt gennem metoden at udpege de kulturmiljøer, som både er de væsentligste, og som bedst understøtter og anskueliggør den enkelte fortælling som del af et overordnet tema.

Samtidig giver denne strategiske metode de centrale aktører nogle andre muligheder for at arbejde målrettet og operationelt med et samspil mellem kulturværdier og deres bevaring i et dynamisk byrum, end de traditionelle metoder. Dette gælder ikke mindst gennem kommunernes forankring af bevaringsværdier og potentialer som værdifulde kulturmiljøer i planlægningen og som grundlag for plangrundlaget for videre udvikling af de enkelte områder. Målet for metoden er, at kulturarven til enhver tid skal give mening og værdi til samfundet.

Den nedenfor beskrevne proces omkring screening og prioritering for nye kulturmiljøer tager sit metodiske udgangspunkt i PHASE-metoden.

### **Tilpasning af metoden**

Det har været centralt i forbindelse med screeningen for eventuelle nye værdifulde kulturmiljøer i København at afstemme formen og vurderingsgrundlaget for udpegningen med de eksisterende 45 kulturmiljøudpegninger med henblik på at sikre et ensartet plangrundlag på tværs af gamle og nye udpegninger. I denne sammenhæng er der en række særlige forhold, der gør sig gældende i København, og som på flere måder adskiller sig fra tilgangen i mange andre kommuner.

### **Udgangspunkt i de fire fortællinger**

Først og fremmest har screeningen som nævnt ovenfor taget udgangspunkt i den samme kulturhistorisk funderede tilgang til kulturmiljøbegrebet, hvor kulturmiljøerne skal afspejle og understøtte forskellige aspekter af de fire overordnede fortællinger. Screeningen har dog samtidig peget på, at der kan være basis for at foretage en række justeringer og præciseringer indenfor de fire grundfortællinger samt eventuelt tilføje en femte.

### **Skalaer i udpegningerne**

Skalaen og afgrænsningerne i udpegningerne er et andet område, hvor det synes nødvendigt at tilpasse eventuelle nye kulturmiljøer til Københavns Kommunes eksisterende praksis på området. Flere af de eksisterende kulturmiljøer er således karakteriseret ved, at de arbejder i en meget stor skala, hvor store kulturhistoriske temaer fra længere historiske perioder behandles under ét. Tilsvarende er disse kulturmiljøer flere steder karakteriseret ved meget store geografiske afgrænsninger af selve de værdifulde kulturmiljøer med mange forskelligartede kulturspor. Det gælder eksempelvis kulturmiljøerne omkring Københavns befæstninger.

Denne tilgang ses imidlertid som helt nødvendig med henblik på at sikre disse komplekse landskabelige strukturer, hvor byen er vokset hen over, og der med tiden er sket en række overlejringer i fortællinger, historier og kulturspor i det moderne byrum. Som det vil fremgå af nedenstående, har screeningen dog peget på, at det i flere sammenhænge kan være relevant at definere supplerende kulturmiljøer med andre fortællinger indenfor afgrænsningen af eksisterende kulturmiljøudpegninger.

Det gælder eksempelvis en særskilt udpegnings af Strøget som et vigtigt handelsområde. Strøget går i dag på tværs af en række tidligere bystrukturer – ikke mindst middelalderbyen – som er udpeget som værdifulde kulturmiljøer. Med en supplerende afgrænsning vil det være muligt at skabe et grundlag for at sikre nye historier og andre væsentlige kulturspor i samme område. Københavns omfattende byudvikling gennem det 20. århundrede, hvor store områder med tiden har skiftet funktioner og karakter gør denne mere dynamiske tilgang nødvendig.

### **Valg af kulturmiljøet som bevaringsværktøj**

Der er ved screeningen for nye værdifulde kulturmiljøer i Københavns Kommune lagt vægt på at udpege kulturmiljøer, som ikke bare rummer væsentlige bevaringsværdier, men som også har en levedygtighed i byens fremtidige udvikling. Der ligger i PHASE-metodens udpegninger en første potentialevurdering, der skal give et realitetstjek på, hvilken former for kulturmiljøbevaring og planlægning, der bedst vil kunne sikre både bevaring og udvikling af nyt liv i

gamle rammer.

Som en naturlig del af kvalificeringen er de enkelte forslag blevet vurderet i forhold til, om andre bevaringsværktøjer vil være mere hensigtsmæssigt anvendt til at sikre den aktuelle type af bevaringsværdier. Dette gælder særligt, hvor de bærende værdier er de arkitektoniske, og hvor de enkelte bygninger delvist kan sikres gennem kommuneplanens udpegninger af bevaringsværdige bygninger eller bevaringsværdige bebyggelser.

### **Sårbarheds- og potentialeanalyse**

Der er således gennemført en helt overordnet sårbarheds- og potentialeanalyse som led i vurderingen af de enkelte kulturmiljøer i dialog med arbejdsgruppen. Herunder er ejerforhold, udviklingsplaner og relationen til anden planlægning blevet kortlagt og drøftet med henblik på at vurdere mulighederne for at sikre kulturmiljøets værdier på langt sigt.

Disse vurderinger har betydet, at enkelte kulturmiljøer er blevet nedprioriteret i forhold til den endelige indstilling, idet andre hensyn i området vurderes at ville være mere væsentlige på længere sigt, og at områdernes kulturværdier derfor kan vise sig umulige at fastholde.

### **Særlige hensyn og interesser**

Dette gælder eksempelvis i forhold til nogle af de mange områder i København, som ligger udenfor Københavns Kommunes planlægningskompetence, fordi der er tale om statslige områder eller interesser, og som derfor er omfattet af selvstændig planlægning. PlanScape har her til dels valgt alligevel at fremhæve kulturmiljøer, der kan betragtes som værdifulde i såvel et kommunalt som nationalt perspektiv, uanset at en udpegnings ikke vil kunne følges op af en kommunal planlægning, der sikrer de pågældende kulturmiljøer.

Det er dog PlanScapes erfaring fra tilsvarende projekter i ind- og udland, at en lokal udpegnings af værdifulde kulturmiljøer, der er omfattet af en national planlægning, kan være et vigtigt redskab i forhold til at sikre en tæt dialog mellem lokale og nationale myndigheder omkring en bæredygtig udvikling for det pågældende område, der kan sikre såvel en

fortsat udvikling og anvendelse som en bevaring af områdets historiske værdier.

Udpegnings af værdifulde kulturmiljøer er som udgangspunkt dynamisk og sigter mod en reguleret udvikling af miljøet, der muliggør en udvikling og eventuelt en omdannelse af miljøet til nye funktioner og anvendelser med respekt for de udpegede kulturværdier. Der er ved screeningen således ikke peget på kulturmiljøer, som forudsættes fikseret i deres nuværende form. I stedet vil der på grundlag af den efterfølgende detaljerede kortlægning og analyse af kulturmiljøernes værdier kunne peges på konkrete anbefalinger til, hvordan områdets bærende værdier kan bevares, og hvilke dele af kulturmiljøet, der har kan udvikles med respekt for områdets historie.

### **Dynamiske udpegninger**

Der ligger endeligt i PHASE-modellens screeningmetode et dynamisk kulturbevaringssyn; nogle fortællinger og kulturmiljøer betyder meget for vores samtid eller for en aktuel lokal identitet, men ikke nødvendigvis for kommende generationer. Metoden arbejder derfor med en vurdering (og revurdering), af den aktuelle relevans for aktørerne af udpegningsne, så kulturmiljøerne altid giver værdi for byen og dens borgere.

Denne tilgang modsvarer netop det eftersyn, som Københavns Kommune har iværksat med henblik på at opdatere og eventuelt forny sine kulturmiljøudpegninger. Opdateringen sker indenfor rammerne af afgrænsningerne af de fire grundlæggende fortællinger om Københavns udvikling, som tidligere er blevet formuleret.

I de følgende dele af denne afrapportering af screeningen er redegjort for de vigtigste resultater af screeningen, dens vurderinger og prioriteringer for hver af de fire væsentlige fortællinger med anbefalinger til, hvordan fortællingerne kan fastholdes gennem nye værdifulde kulturmiljøer og eventuelt gennem tilføjelsen af en ny gennemgående fortælling om Københavns udvikling som storby.

# PROCESSEN OMKRING SCREENINGEN

## Desktop og onsite kortlægning

Screeningsprocessen for en eventuel udpegning af nye kulturmiljøer har omfattet en række forskellige elementer og har været udformet som en 360°-undersøgelse af skriftlige kilder, samtaler og steder. Fremfor kun at tage udgangspunkt i konkrete steder, der synes at leve op til kriterierne for værdifulde kulturmiljøer, er der i stedet taget udgangspunkt i Københavns Kommunes fire eksisterende fortællinger om byens udvikling og karakter og i at belyse, hvordan disse fortællinger har udviklet sig gennem den sidste generation. Dette er belyst gennem forskning, visioner, strategier og planer, presseomtale og gennem dialog med relevante aktører – særligt med projektets arbejdsgruppe. Det brede kildegrundlag har skullet sikre en fagligt velfunderet og inddragende proces og analyse.

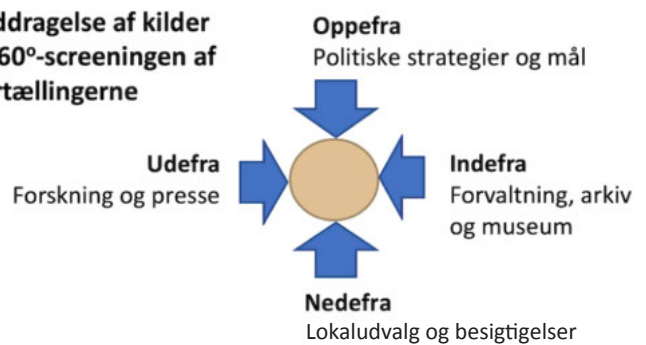
På dette grundlag er det undersøgt, hvordan denne udvikling er kommet til udtryk gennem forandringer i byrummet. Der er herunder gennemført en kortlægning af potentielle kulturmiljøer, der rummer bevaringsværdier og –potentialer i henhold til de udpegningskriterier, som Københavns Kommune allerede har formuleret. Der er derfor i forbindelse med screeningen foretaget en lang række fysiske besigtigelser af steder i København med henblik på at fastslå, om stederne reelt rummer de bevaringsværdier, der er nødvendige for, at stederne kan kvalificere som kulturmiljøer.

Formålet har været at skabe en kortlægning af relevante fortællinger og konkrete historier som udgangspunkt for at pege på de konkrete lokaliteter, der bedst understøtter disse fortællinger og historier, og som lever op til kriterierne. Målet har ikke været at udpege alt, men at udpege de bedste og mest repræsentative kulturmiljøer.

## Fokusområder

På baggrund af kortlægningen af centrale udviklingstendenser i København har det været muligt at formulere et antal fokusområder indenfor hver af de fire centrale fortællinger. Fokusområderne repræsenterer væsentlige overordnede udviklings-træk indenfor byens historie, funktioner, demografi og byudvikling, som har været karakteristisk for byens udvikling, og som derfor bør være afspejlet i

**Inddragelse af kilder  
i 360°-screeningen af  
fortællingerne**



bevaringen af byens vigtige kulturspor. Disse fokusområder har været en rettesnor i den efterfølgende screening og prioritering af forslag til kulturmiljøer. Screeningsens fokuspunkter for de enkelte fortællinger er gennemgået nedenfor.

## Den faglige dialog i arbejdsgruppen

Den nedsatte arbejdsgruppe med deltagelse af repræsentanter for Københavns Kommune og Københavns Museum har været inddraget i processen med at tilrettelægge screeningen og i en vurdering af de konkrete forslag.

På en indledende workshop blev screeningsmetodiske tilgange drøftet, ligesom der var en diskussion af de fokuspunkter og første forslag til mulige nye kulturmiljøer, der var resultat af den indledende kortlægning. Denne faglige dialog har dannet grundlag for det videre arbejde med at identificere og vurdere mulige historier og steder.

På baggrund af den gennemførte screening har arbejdsgruppen på en senere workshop bidraget med væsentlige historie- og planlægningsfaglige vurderinger i forhold til prioritering og anbefaling af konkrete forslag til nye værdifulde kulturmiljøer på baggrund af et oplæg fra PlanScape.

Endeligt har der gennem processen været en løbende faglig dialog og sparring mellem Center for Byudvikling og PlanScape.

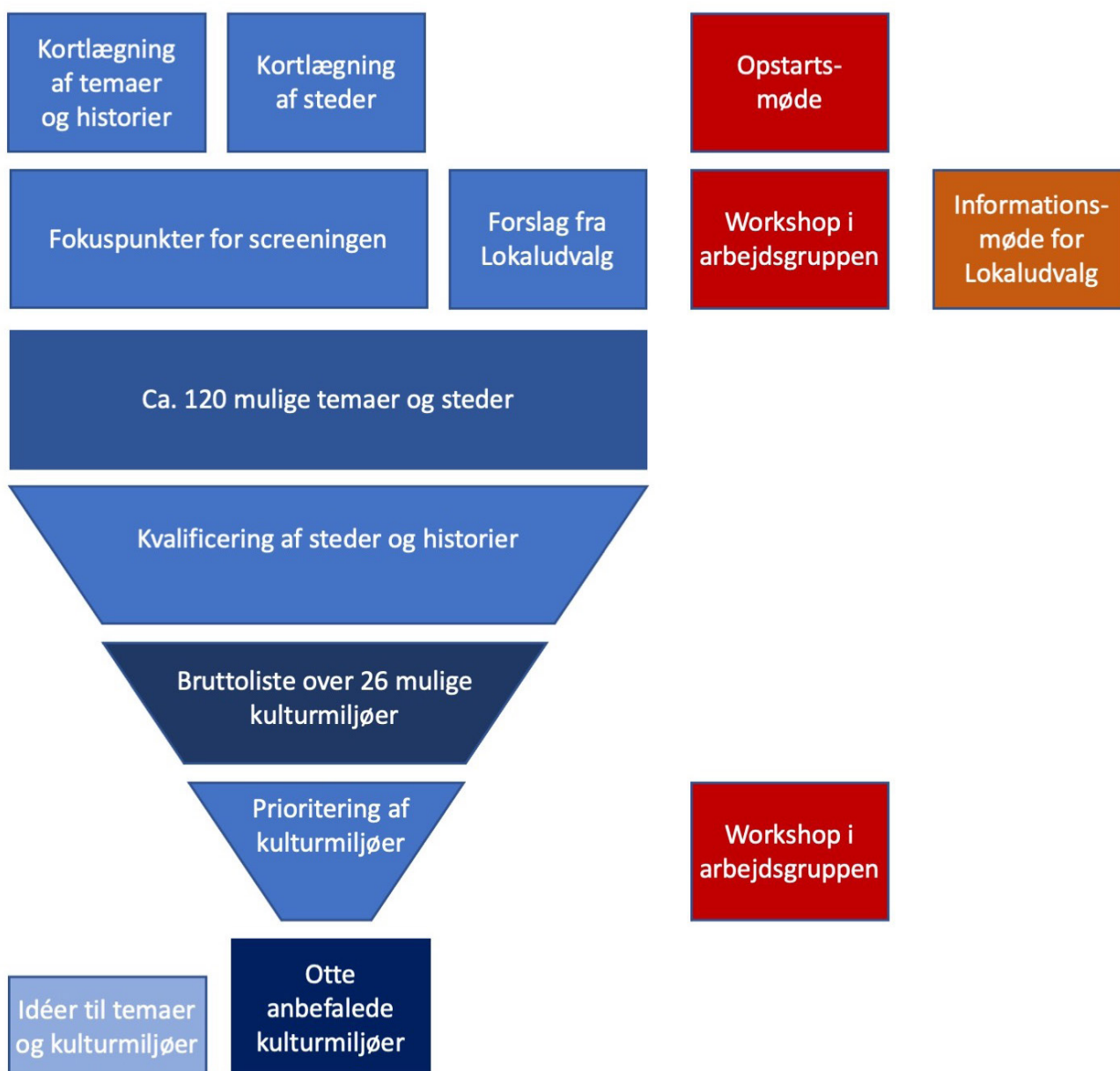
## Lokal inddragelse

Det har været en central del af screeningen at inddrage andre bud på værdifulde kulturmiljøer fra eksterne aktører, hvilket er sket gennem en inddragelse af Københavns 12 lokaludvalg. Der blev i denne sammenhæng afholdt et online informationsmøde for lokaludvalgene, som introducerede begrebet værdifulde kulturmiljøer, og hvor de enkelte lokaludvalg blev opfordret til at komme med bud på kulturmiljøer fra deres respektive lokalområder, som

input til screeningen.

Opfordringen blev taget op, og lokaludvalgene har bidraget med 79 forslag til miljøer, som har indgået i screeningen. Forslagene har ikke bare beriget screeningsprocessen med væsentlig lokal viden, men også givet et centralt indblik i, hvilke fysiske bevaringsværdier man rundt om i byen anser som væsentlige.

## Skematisk oversigt over processen omkring screening og prioritering



# KVALIFICERING OG PRIORITERING AF FORSLAG

## Kriterier for udpegning af kulturmiljøer

Det er i forbindelse med screeningen vurderet, at Københavns Kommunes oprindelige udpegningskriterier fortsat er relevante som en indikation af, om det enkelte kulturmiljø besidder bevaringsværdige værdier og kulturspor, er velafgrænset og repræsenterer en væsentlig historie om byens udvikling;

- Kulturmiljøet rummer en væsentlig kulturhistorisk fortælling om et udviklingsforløb eller en bestemt periode, som er aflæselig i det fysiske miljø.
- Kulturmiljøet relaterer sig til en eller flere af de udvalgte fortællinger
- Kulturmiljøet består af flere elementer dvs. bygninger, strukturer, anlæg, beplantning mv.
- Kulturmiljøet omfatter et afgrænset område som kan indeholde flere del- eller underområder eller fragmenter af et anlæg, der tilsammen udgør et hele i fortællingen om København.
- Kulturmiljøet rummer en fortælling, der er mere end summen af de bærende elementer tilsammen-
- Kulturmiljøet hæver sig over tilsvarende områder i kraft af det helstøbte miljø og/eller kvaliteten af de bærende bevaringsværdier.

Den gennemførte screeningsproces har derfor taget udgangspunkt i disse kriterier i både den indledende udvælgelse som i den efterfølgende indbyrdes prioritering af de mange forslag.

## Forslag til nye kulturmiljøer

På grundlag af de indledende undersøgelser og forslagene fra lokaludvalgene har det været muligt at opstille en første og omfattende liste over mere end 100 potentielle områder, som fremover kan udgøre værdifulde kulturmiljøer.

Det er dog ikke alle disse forslag, der er relevante, eller som ligger inden for de kriterier omkring udvælgelse af kulturmiljøer, som Københavns Kommune har formuleret, og som er lagt til grund i denne

screening. De mange forslag har derfor gennemgået en kvalificeringsproces, hvor de er blevet vurderet på baggrund af de ovennævnte kriterier for udpegnings-

## Kvalificering af forslag

Ved kvalificeringen af de enkelte forslag er der først og fremmest sket en afvejning af, hvor central en historie det enkelte kulturmiljø repræsenterer, og i hvor høj grad denne historie er afspejlet i de bevarede kulturspor. I den forbindelse er miljøets originalitet, men også arten og kvaliteten af de forskellige overlejlrede, senere historiske spor på det enkelte sted blevet vurderet. I denne sammenhæng er miljøer med en sammenhængende og homogen historie gennem en lang periode blevet prioriteret højt, som kulturspor, der repræsenterer en udviklingshistorie og ikke kun et nedslag.

Screeningen har sammenholdt forslagene til nye kulturmiljøer med de eksisterende udpegninger. Fordi der netop er tale om en screening med henblik på en eventuel supplerende udpegnings, er der ved kvalificeringen af de enkelte forslag lagt særlig vægt på, at eventuelle nye udpegninger skal bidrage med andre og væsentlige aspekter af Københavns udvikling i forhold til eksisterende udpegninger. Nye fortællinger skal således bidrage til at belyse og bevare andre centrale aspekter af Københavns udvikling og historie for eftertiden, som ikke allerede er dækket af de eksisterende udpegninger. Dette hensyn har naturligt sat barren for udpegninger højere.

Tilsvarende er der ved screeningen sket en vurdering af, hvilke steder, der bedst repræsenterer de enkelte historier, og at de udpegede steder reelt hæver sig over andre tilsvarende miljøer.

Der har således i forbindelse med screeningen af nye forslag været lagt vægt på at sikre en repræsentativitet, og at flere miljøer ikke er udpegede til at repræsentere den samme historie, men at de tilføjer nye og væsentlige kulturværdier gennem de bedst egnede steder. Med det store, bredt dækkende og generelt velvalgte udvalg af eksisterende udpegninger af værdifulde kulturmiljøer, er mange af de væsentligste udviklingstræk i København allerede repræsenteret, hvilket naturligt har reduceret beho-

vet for nye udpegninger.

### **Bruttolisten over mulige kulturmiljøer**

Resultatet af denne screening har reduceret antallet af forslag til nye kulturmiljøer fra over 100 til i alt 25, der rummer særlige værdier, som hidtil ikke har været repræsenteret.

Disse forslag har udgjort screeningens bruttoliste, som har ligget til grund for den videre vurdering af forslagene i blandt andet projektets arbejdsgruppe. Forslagene er yderligere blevet vurderet efter en række bevaringsfaglige kriterier omkring miljøernes forskellige bevaringsværdier og potentialer, som blandt andet er blevet kortlagt gennem supplerende arkivalske studier og ved besigtigelser af de enkelte miljøer.

### **Prioritering af forslag**

Screeningen indenfor de udvalgte historier og karakteristiske udviklingstræk, som ikke allerede er repræsenteret, har typisk peget på flere mulige miljøer, som kunne udgøre nye kulturmiljøer, og der er i denne del af processen foretaget en udvælgelse, der har skullet pege på de bedst egnede.

Det har været et udgangspunkt i forbindelse med screeningen at begrænse antallet af nye kulturmiljøer, som skal føjes til de 45 allerede udpegede værdifulde kulturmiljøer i kommunen. Herunder har hensynet til ikke at udvande kulturmiljøbegrebet som planinstrument og som opmærksomhedspunkt omkring de væsentligste dele af byens bygningsarv gjort sig gældende, idet de udpegede miljøer netop skal repræsentere særlige værdier og kvaliteter, som bør sikres gennem planlægningen.

Bruttolistens 25 nye, mulige kulturmiljøer er blevet drøftet i den faglige arbejdsgruppe med henblik på en indbyrdes prioritering i højt, mellem og lavt prioriterede miljøer. Ni miljøer har fået høj prioritet. Miljøer med høj prioritet anbefales som udgangspunkt udpeget i Kommuneplan '24. Undtaget er dog Svanemøllens Kaserne, der ikke anbefales udpeget, idet kaserne er omfattet af et landsplandirektiv for områdets anvendelse.

Screeningen, vurderingen og prioriteringen af egne-

de kulturmiljøer er som udgangspunkt alene foretaget på grundlag af en række rent bevaringsfaglige kriterier omkring eksempelvis miljøernes relevans i forhold til byens udvikling, deres kultur- og arkitekturhistorie, deres byplanhistoriske og arkitektoniske kvaliteter samt miljøernes bevaringsstand og ud-sagskraft.

Der er i denne proces ikke blevet skelet til eksempelvis miljøernes geografiske spredning i kommunen med mindre, at miljøerne netop repræsenterer en særlig karakteristisk udvikling, som har fundet sted i specifikke byområder. Det har været udgangspunktet i screeningen at finde de bedst egnede kulturmiljøer på tværs af kommunen.

Der er ved den endelige screening blevet foretaget en overordnet vurdering af det enkelte kulturmiljøes sårbarheder og potentialer - som nævnt nedenfor - samt af mulighederne for reelt at sikre miljøet gennem udpegningen og den senere planlægning. Herunder er der foretaget en vurdering af miljøets robusthed og evne til at indgå i en videre byudvikling. Målet har her været at udpege kulturmiljøer, som også for kommende generationer kan have relevans og rumme værdier, der kan ligge til grund for en positiv udvikling af København.

# SCREENINGENS BRUTTOLISTE OVER MULIGE KULTURMILJØER

## København som hovedstad

*Høj prioritering - anbefales udpeget i kommuneplanen:*

- **Ballonparken (Artillerivejs Barakkeby)** som et eksempel på den omfattende militære tilstedeværelse i København som garnisonsby.
- **Brokvarterernes boliger - Ravnsborggade** som et unikt eksempel på det oprindelige fortættede boligbyggeri på brokvartererne.

*Høj prioritering – anbefales ikke udpeget af planmæssige hensyn:*

- **Svanemøllens Kaserne og Vogmandsmarken** som et eksempel på det kommunale kasernebyggeri og København som garnisonsby.

*Middel prioritering:*

- **Nansensgadekvarteret** som et eksempel på det oprindelige fortættede boligbyggeri med særlige arkitektoniske værdier til borgerskabet på brokvartererne.

*Lav prioritering:*

- **Gammelholm** som et eksempel på et sammenhængende herskabsbyggeri.

## København som Havneby

*Middel prioritering:*

- **Prøvestenen - Benzinøens nordlige del** som et eksempel på de "sorte" havne til kul og olie. Anbefales med en middel prioritering

## Produktionens København

*Høj prioritering - anbefales udpeget i kommuneplanen:*

- **Industriområde ved Uplandsgade/Vermlandsgade** som et eksempel på et samlet planlagt industriområde til nye produkter og teknologier placeret ved Amagerbanen.
- **Industriområde ved Vermundsgade** som et eksempel på et større samlet industrikompleks til moderne produktionsmetoder i et nyetableret industriområde.
- **Industriområde ved Lersø Parkallé** som et eksempel på et sammenhængende, planlagt industrikvarter med særlig arkitektur fra en sen periode, der stadig er aktivt.
- **Industriområde i Nordvest** som et eksempel på et større industri- og håndværksområde, der dynamisk er vokset frem med stor variation og begrænset planlægning.

*Lav prioritering:*

- **Arbejderboliger til B&W ved Sverrigsgade** som et eksempel på arbejderboliger til en bestemt virksomhed.

## Københavnernes velfærd

*Høj prioritering - anbefales udpeget i kommuneplanen:*

- **Bellahøjhusene** som et eksempel på nyskabende arkitektur til arbejderboliger i en stor skala.
- **Københavns Forsyning** som et eksempel på den komplekse moderne storby med forsyning af el, gas, vand, kloak og telefon.

*Middel prioritering:*

- **Jyllandshusene på Rundholmen** som et eksempel på tidligt almennyttigt boligbyggeri med fokus på børnefamilier.
- **Folehavekvarteret** som et eksempel på et jævnt almennyttigt boligbyggeri i meget stor skala med alle faciliteter og opført på få år.
- **Epidemihospitalet Øresundshospitalet** som et eksempel på et kommunalt behandlingssted for epidemiramte og senere regionalt hospital.
- **Svenskehusene ved Ellebjerg** som et eksempel på et midlertidigt barakbyggeri, der har skullet afhjælpe bolignød og huse udsatte grupper.
- **Boligkvarteret omkring Husum Vænge og Humlevænget i Husum** som et eksempel på et jævnt, almennyttigt i stor skala med flere boligtyper.

*Lav prioritering:*

- **Byggeforeningsvillaerne på Degnemose Allé** som et tidligt eksempel på byggeforeningsboliger i de indre forstæder.
- **Havebyen på Bavnevungen** som et eksempel på havebybebyggelser med særlige arkitektoniske kvaliteter i de indre forstæder.
- **Bispebjerg Park Allé** som et eksempel på gennemgående grønne strukturer og korridorer i de indre forstæder.
- **Byggeforeninger i Valby** som eksempler på byggeforeningsboliger i forskellig form og fra forskellige perioder i de indre forstæder.

## København som metropol

*Høj prioritering – anbefales udpeget i kommuneplanen under fortællingen Københavnernes velfærd*

- **Københavns forsyning** som en væsentlig forudsætning for storbyens udvikling.

*Middel prioritering:*

- **S-banen** som et unikt stykke infrastruktur i storbyen.

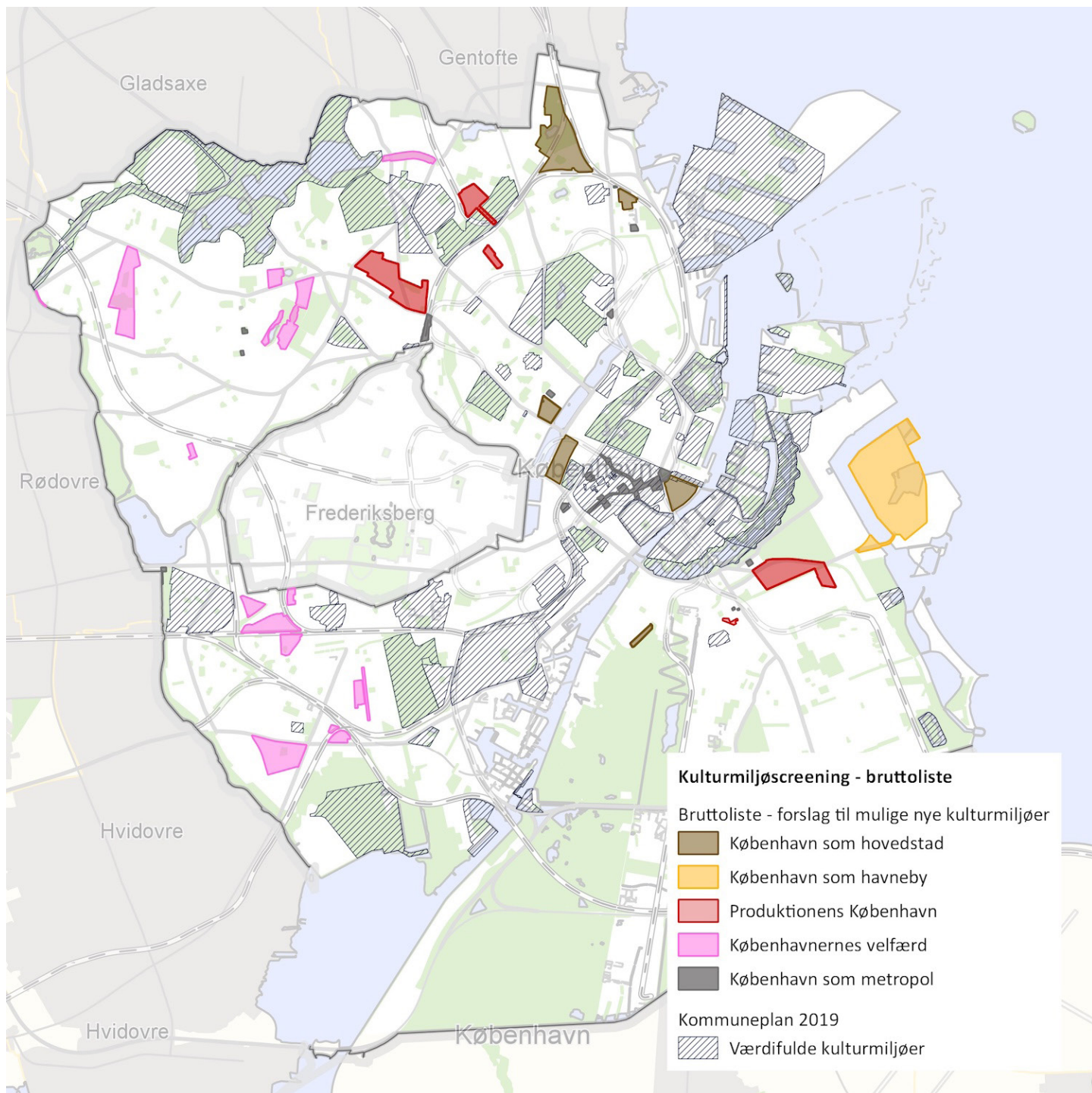
*Lav prioritering:*

- **Strøget** som byens, regionens og nationens vigtigste indkøbsstrøg.
- **Blegdamsvejs ting- og arresthus** som eksempel på storbyens lov og orden.



# BRUTTOLISTEN PÅ KORT

Screeningens bruttoliste omfatter 25 mulige nye kulturmiljøer. Ni miljøer har høj prioritet og anbefales udpeget som nye, værdifulde kulturmiljøer i kommuneplanen. Dog anbefales Svanemøllens Kaserne ikke udpeget, idet området er omfattet af "Landsplandirektiv for anvendelse af Svanemøllens Kaserne".



# TENDENSER OG FOKUSPUNKTER I KØBENHAVN

Det har været afgørende for screeningen at se på byens komplekse udvikling – ikke mindst i perioden siden midten af 1800-tallet. Her er der sket en række afgørende forandringer af byen, som dels er blevet udvidet og udbygget som by, men hvor udviklingen også har medført, at hele bydele er blevet fornyet eller grundlæggende har skiftet karakter.

Screeningen af forskningen indenfor Københavns historie har derfor peget på en række helt grundlæggende udviklingstendenser, som har karakteriseret byens udvikling og skabt de kulturlag, som kan genfindes i dag i form af bygninger og hele byrum, men også som funktionelle rum og infrastruktur.

## **Udflytningen fra den traditionelle by**

Den stadigt større by har været en helt afgørende tendens i Københavns udvikling siden midten af 1800-tallet. Sløjfningen af den gamle, trange fæstningsring med dens begrænsende demarkationsområder i 1860'erne gjorde en udbygning på brokvartererne udenfor voldene mulig. Tilsvarende gav indlemmelsen i København af en række nye landområder og landsbyer i byens omegn omkring århundredeskiftet nye muligheder for nye bydele og kvarterer på tværs af de oprindelige agrare strukturer.

Københavns nyere kvarterer og omdannelsen af de oprindelige boligkvarterer i middelalderbyen og brokvartererne har derfor været et væsentligt fokuspunkt i screeningen.

## **Skalaer i byudviklingen**

Byudviklingen og byplanlægningen har været i en uhørt stor skala, fordi de store udvidelser gjorde det også nødvendigt at tænke stort og sammenhængende. Allerede siden 1903 er Københavns udvikling sket indenfor rammerne af forskellige generalplaner, der på et overordnet strategisk niveau har udlagt bestemte områder til bestemte funktioner; ikke bare indenfor kommunens grænser, men i stigende grad også i direkte tilknytning til omegnskommunerne og senere til hele regionen.

Nye samlede kvarter voksede særligt i første halvdel af 1900-tallet op i lyset af den overordnede plan-

lægning. København fik således helt nye industri- og navnligt boligkvarterer, som blev udlagt og bebygget efter én samlet plan, og som – med stor indflydelse fra blandt andet boligselskaberne - har skabt en række bebyggelser i en kvalitet og skala, der på mange måder er unik for København.

Der har i screeningen derfor været særlig fokus på etableringen af nye, store og sammenhængende bolig- og erhvervs-kvarterer, som har været karakteristisk for byens udvikling siden slutningen af det 19. århundrede.

## **Byens udvidelser**

Den massive urbanisering og tilflytning, har i flere perioder præget byen og dens udvikling på boligområdet, hvor efterspørgslen på tidssvarende boliger i tilstrækkeligt antal har været en konstant udfordring og i perioder førte til et reelt fald i indbyggerantallet. Det indre af København så derfor også meget tidligt store omdannelser af den traditionelle boligmasse.

Forstæderne voksede til gengæld frem med nye store boligkvarterer til at absorbere både tilflytningen fra provinsen og senere udflytningen fra brokvartererne. Det gjaldt især i de indre forstæder i byens udkant med deres store kvarterer af villaer og almennyttige boliger.

Samspillet mellem byens indre forstæder indenfor kommunegrænsen og de ydre forstæder i de omkringliggende kommuner har givet en række særlige strukturer i bydannelsen, som har været et særskilt fokuspunkt i screeningen.

## **Erhvervsudviklingen**

Byens erhvervsliv har også ændret sig markant op gennem tiden med udgangspunkt i havnen og i produktionsindustrierne tæt på havnen. I slutningen af 1800-tallet voksede mange nye produktionsindustrier frem i København og flyttede hurtigt ud af brokvartererne til egentlige industriområder i de nye bydele i eksempelvis Nordvest, Valby og på det nordlige Amager. Herfra er mange virksomheder flyttet videre til bedre plades i omegnskommunerne, og de tidligere industriområder bliver omdannet

til boliger.

Byens størrelse i sig selv har op gennem tiden afspejlet sig i dens unikke erhvervsstruktur og erhvervsområder. Behovet for håndværk, tjenester og forsyning til et lokalt marked i byen har siden 1920'erne været en industri i sig selv, med mindre virksomheder og værksteder spredt over hele byen. De store behov har også vist sig på eksempelvis pleje- og omsorgsområdet, og siden 1930'erne har forvaltningen i Københavns Kommune haft flere medarbejdere end det samlede indbyggertal i de fleste danske kommuner.

Der har i screeningen været et særligt fokus på at identificere og analysere tidstypiske strukturer og historier, der afspejler Københavns erhvervsudvikling i et bredt perspektiv i løbet af det 20. århundrede.

### Fra stor by til storby

Københavns eksplosive vækst i løbet af de sidste godt hundrede år har skabt helt nye strukturer med nye decentrale bydelscentre og ny infrastruktur, der har forbundet byen på nye måder. Denne udvikling er ikke bare sket indenfor kommunen, men har bundet byen uløseligt sammen med dens ydre forstæder i omegnskommunerne og har fremmet funktionsdelingen med dens opland. Fra at være en storby i slutningen af 1800-tallet udviklede København sig til en moderne storby - en metropol – der driver udviklingen i hele regionen.

Nedenfor er en række af disse generelle udviklingstendenser videre diskuteret indenfor hver af de fire hovedfortællinger. Tendenserne har samtidig dannet grundlag for de fokuspunkter i kortlægningen af historier og kulturmiljøer, der har været udgangspunkt for screeningen.







# KØBENHAVN SOM HOVEDSTAD

Københavns rolle som landets hovedstad er en central fortælling om byens udvikling. De nationale institutioner, fæstningsværker og slotte har siden middelalderen sat rammen for byens udvikling og har efterladt markante kulturspor i byens struktur. Samtidig har hovedstaden skabt grobund for et rigt erhvervsliv og gjort København til en regional og national dynamo for den økonomiske udvikling.

København som hovedstad er én af de fire hovedfortællinger, der har dannet grundlag for udpegnin-

gen af værdifulde kulturmiljøer. Der er således allerede udpeget 12 vigtige og omfattende kulturmiljøer under dette tema.

Udpegningerne omfatter dog ikke kun miljøer, der knytter sig til byens rolle som landets administrative centrum. København som hovedstaden omfatter samtidig en række funktioner og strukturer, der knytter sig til byens rolle som storby og som metropol i en regional funktion. I København finder man strukturer og miljøer, som er unikke i Danmark.

# FORTÆLLINGEN OM KØBENHAVN SOM HOVEDSTAD

## Indledning

København som hovedstad er den første af de fire centrale fortællinger om Københavns udviklings-træk, der har ligget til grund for de eksisterende udpegninger af værdifulde kulturmiljøer. I kommuneplanen fremhæves temaet som den væsentligste fortælling om København med byens rolle og udvikling som hovedstad og væsentligste by i et rige af vekslende udstrækning gennem næsten 600 år.

Fortællingen og dens kulturmiljøer lægger således netop vægt på Københavns rolle som landets administrative regeringscentrum med de mange funktioner, som denne rolle har aflejret i byen i form af slotte, fæstninger, kirker uddannelsesinstitutioner, og andre bygningsværker omkring den nationale magt og administration.

## Københavns ældre historie

De udpegede kulturmiljøer under denne fortælling omfatter blandt andet de synlige kulturspor af byens ældste historie, som findes i middelalderbyens strukturer, der stadig danner rammerne omkring bebyggelserne i den historiske bykerne. Udpegningen fokuserer netop på områdets ældre historie og bebyggelse, men kun i et vist omfang på de nye, overlejrede lag af den moderne handels- og erhvervsby, der netop karakteriserer områdets udtryk i dag. Her kan der være basis for at præcisere den eksisterende udpegnings eller helt udskille en nyere kulturmiljøudpegnings af dele af det samme område med fortællingen omkring eksempelvis Strøget som et klassisk og stadig aktivt handelskvarter.

Netop denne tilgang er allerede valgt i forbindelse med udpegnings af Indre Bys universitetscampus, som udpeger et antal enkeltstående strukturer i middelalderbyen under én samlende historie om universitetets og kollegierne historie. Bygningerne udgør en samlet fortælling, der sikres gennem som et samlet kulturmiljø indenfor en anden væsentlig fortælling. Samtidig er den senere del af den samme fortælling udpeget og sikret som et selvstændigt kulturmiljø med udpegnings af Nørre Campus med dens nyere bygninger og grønne strukturer.

## Fæstningsbyen

Fæstningsbyen og byens mange fæstningsanlæg

og militære funktioner fra forskellige perioder er et andet og helt centralt tema i fortællingen om København som hovedstad. Fæstningerne begrænsede byens udvikling fra middelalderen og frem til midten af 1800-tallet og har efterladt en række væsentlige kulturspor, der på flere måder er indlejret i den moderne by som et vidnesbyrd om byen som hovedstad og vigtigste militære fæstning. De omfattende og komplekse udpegninger rummer både enkelte bygninger, bygningsensembler samt store grønne strukturer omkring voldanlæggene og kastellet foruden forterne og søfortet Trekronerfort. Igen er der indarbejdet en kronologisk spredning i temaet, idet også Københavns Kommunes andel af den nyere befæstning er udpeget med vold- og kanalforløb samt de store vådområder.

Udpegningerne rummer samtidig nogle af de funktioner, som med tiden opstod på de tidligere fæstningsarealer. Flere parker og eksempelvis Tivoli er indtænkt som en del af kulturmiljøudpegnings af Fæstningsringen, hvilket tilføjer et yderligere vigtigt kulturhistorisk lag til en historisk struktur.

## Residensbyen

Københavns rolle som residensby op gennem tiden er tilsvarende godt repræsenteret i de eksisterende udpegninger. Her har man netop valgt at indtænke de allerede fredede bygningsværker i en bredere kontekst som sammenhængende kulturmiljøer, så omgivelserne og deres særlige placering i byrummet sikres.

Residensbyens andet ben i form af centraladministrationens markante tilstedeværelse umiddelbart udenfor middelalderbyen er repræsenteret gennem hele Slotsholmen. Området udgør nærmest en kalejdoskopisk suppetorning, der repræsenterer udviklingen i folkestyret og den nationale centraladministration gennem et stort antal bygninger fra flere perioder helt frem til idag. Igen er mange af de historiske bygninger allerede sikrede gennem bygningsfredninger, men deres sammenhæng som en forvaltningsenklave midt i København sikres gennem udpegnings. Slotsholmen er samtidig en repræsentativ udpegnings for den statslige administrations tilstedeværelse rundt om i byen.



Allerede udpegede værdifulde kulturmiljøer under temaet København som hovedstad:

- 1.1 Slotsholmen
- 1.2 Københavns Middelalderby
- 1.3 Fæstningsringen
- 1.4 Københavns nyere befæstning
- 1.5 Holmen inklusive Orlogshavnen, Nyboder, Holmens Kirkegård og Søkvæsthuset
- 1.6 Rosenborg Slot/Kongens Have
- 1.7 Frederiksstaden
- 1.8 Valby landsby
- 1.9 Hovedbanegården
- 1.10 Indre Bys universitetscampus
- 1.11 Nørre Campus
- 1.12 Christiania

### Etatsbyen

Endelig er de statslige etater og deres funktioner indenfor temaet om København som hovedstad repræsenteret ved kulturmiljøet omkring Hovedbanegården. Kulturmiljøet repræsenterer både hovedbanegården som knudepunktet for den danske fjern togtrafik og som den centrale hub for trafik i København og dens omegn. Kulturmiljøet omfatter dog ikke kun selve stationen, men også godsbaneterrænet og DSB's centralværksted, som har været centralt for togdriften i hele landet i 150 år. Endelig omfatter kulturmiljøet også det tidligere hovedkvarter for postvæsenet overfor Hovedbanegården. Kulturmiljøet sammenfatter på denne måde centrale aspekter af etaternes tilstedeværelse i København som landets hovedstad.

### Fristaden

Som en skærende kontrast til disse udpegninger er Fristaden Christiania også udpeget som et værdifuldt kulturmiljø under temaet om København som hovedstad. Christiania er en unik historie, der supplerer og perspektiverer fortællingen med en alternativ forståelse af den samfundsorden, som de øvrige udpegninger repræsenterer.

# VÆRDIFULDE KULTURMILJØER I KOMMUNEPLAN 2019

## Tematisk og geografisk afgrænsning

Der har hidtil været udpeget ialt 12 værdifulde kulturmiljøer som del af fortællingen om København som hovedstad. Flere af disse kulturmiljøer er meget omfattende og består til dels af en hel række delområder.

Udpegningerne inkluderer på denne måde centrale – men også komplekse – kulturspor, der har en klar kulturhistorisk sammenhæng, selvom de geografisk er spredt ud over et stort område og hver især måske ikke i sig selv ville være bevaringsværdige. Her kommer anvendelsen af kulturmiljøbegrebet netop til sin ret i forhold til at sikre og sammenholde steder og historier til samlede og forståelige historier.

En del af de bygninger og andre kulturspor, der indgår i kulturmiljøerne under København som hovedstad, er allerede omfattede af bygnings- eller fortidsmindefredninger i kraft af deres arkitektoniske og kulturhistoriske kvaliteter. Disse ofte enkeltstående fredninger bringes langt bedre i spil ved at være omfattet af værdifulde kulturmiljøer, idet udpegningen beriger de enkelte kulturspor med fortællinger i en bredere kontekst og ved at fastholde relationen til deres omgivelser og andre relevante kulturspor.

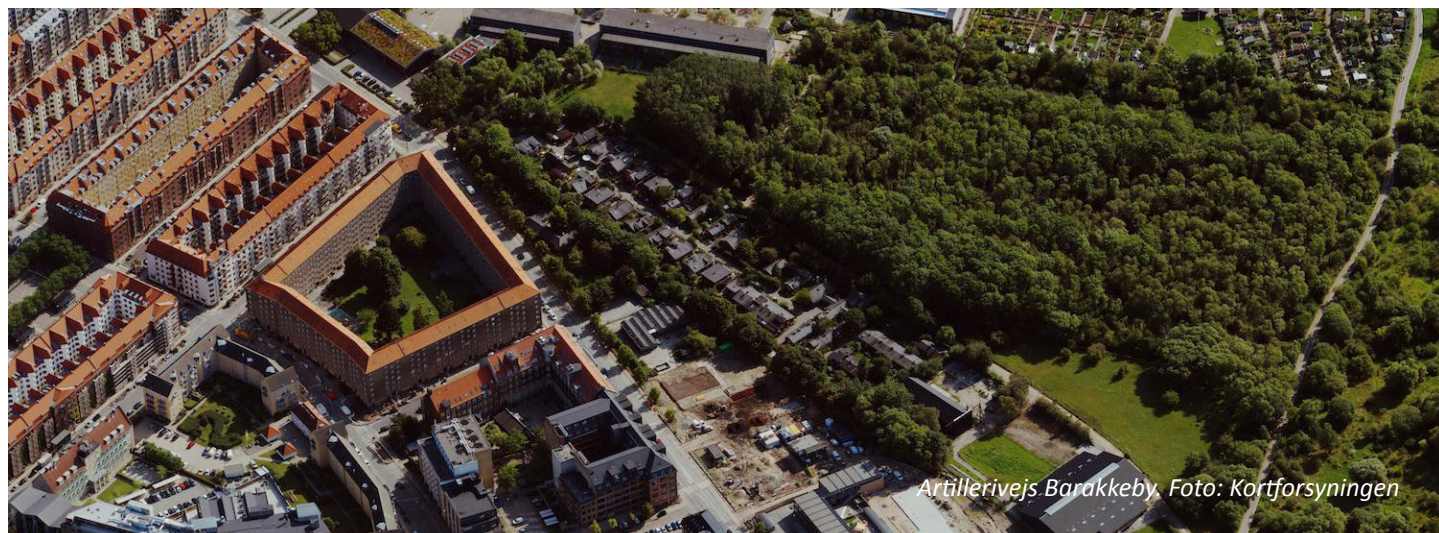
De vidtstrakte og spredte kulturspor rummer samtidig flere kulturhistoriske lag med flere overlappende historier, som kan være vanskelige at få øje på. Disse historier kan netop bringes i spil gennem

udpegningen og gennem en formidling af de forskellige værdier, som miljøerne omfatter. Her giver de eksisterende udpegninger mulighed for - i planlægningen og formidlingen - at præcisere de forskellige kulturhistoriske lag i kulturmiljøerne eller eventuelt at udpege overlappende kulturmiljøer, der repræsenterer vidt forskellige fortællinger indenfor den samme geografiske afgrænsning.

## Vurdering

I forbindelse med screeningen for nye kulturmiljøer har det været naturligt at inddrage og vurdere de eksisterende udpegninger i forhold til at bedømme kulturmiljøernes evne til at understøtte fortællingen om København som hovedstad. Her er det vurderingen, at de hidtil udpegede værdifulde kulturmiljøer ikke bare er relevante, men at de også er velvalgte i et både lokalt som nationalt perspektiv. Kulturmiljøerne repræsentative for fortællingen og formår at udpege og sikre en række væsentlige sammenhænge og kulturspor som er vigtige vidnesbyrd om Københavns udvikling og om landets hovedstads historie.

Det skal i denne sammenhæng fremhæves, at udpegningerne formår at afgrænse nogle meget komplekse strukturer og sammenhænge, der bidrager med væsentlige perspektiver til både anerkendte som upåagtede kulturværdier i byen, hvilket er ét af hovedformålene med udpegningen af værdifulde kulturmiljøer.



Artillerivejs Barakkeby. Foto: Kortforsyningen



# UDVIKLINGSTRÆK I KØBENHAVN SOM HOVEDSTAD

## Indledning

Det har været et væsentligt element i screeningen at kortlægge centrale udviklingstendenser omkring Københavns rolle og historie som hovedstad. Formålet har været at identificere eventuelle behov for at udpege supplerende historier, som bør fastholdes gennem bevaringsværdige kulturspor som sammenhængende kulturmiljøer.

Som det allerede fremgår af ovenstående, er centrale historier og kulturspor fra den ældre del af fortællingen om København som hovedstad allerede dækket gennem de eksisterende kulturmiljøudpegninger. Byens roller som den formelle, nationale regerings- og administrationsby er således velbelyste med sikringen af et repræsentativt udsnit af de væsentligste kulturspor.

Screeningen har dog peget på flere væsentlige kulturhistoriske temaer og funktioner, der har præget Københavns udvikling, og som er afledte af byens rolle som Danmarks hovedstad i både et nationalt og internationalt perspektiv. Det er historier og funktioner, som også har efterladt væsentlige kulturspor i byrummet, selvom de med tiden er gledet ind som en naturlig del af bybilledet.

## Garnisonsbyen

Ét af disse temaer ligger i forlængelse af Københavns lange historie som landets vigtigste og største fæstning. Her boede kongen, og her har landets administration været forankret, og det har op gennem tiden været væsentlige funktioner, der skulle beskyttes mod angreb udefra. Faldt København, faldt Danmark.

Men København var også frem til 2. Verdenskrig landets største og vigtigste garnisonsby og dermed hjemsted for en stor del af den krigsstyrke, der i tilfælde af krig skulle forsvare resten af landet. Havnen var hjemsted for landets flåde, og en stor del af flådens mandskab var også garnisoneret i byen, hvilket allerede er repræsenteret gennem udpegningen af Holmen og Nyboder som kulturmiljø.

Men København var også hjemsted for store dele af den danske hær, og i netop dette aspekt har der gennem tiden været en tæt sammenhæng med

byen København. Dels skulle de unge københavnere være soldater, og dels var det byens opgave at sørge for garnisonens indkvartering. Det var i København de unge mænd var, og København var en militærby. Helt op til 1830'erne havde hver tredje af byens indbyggere en tilknytning til hæren eller flåden.

For at sikre indkvartering til de mange soldater opførte byen København stribevis af kaserner i eksempelvis Rigersgade, Sølvgade, Kronprinsessegade, Strandgade og Bådmandstræde, og København skulle stille græsningsarealer til rådighed for hærens heste på eksempelvis Østerbros Fælled og i Folehaven. Omkring århundredeskiftet blev kasernerne udflyttet til Østerbro, Svanemøllen og til det nordlige Amager; stadig for kommunens regning, da København helt frem til 1953 havde ansvaret for garnisonens indkvartering. Soldaterne forsvandt fra bybilledet i 1960'erne, men kasernerne ligger der endnu som vigtige kulturspor om Københavns rolle som landets vigtigste garnisonsby gennem tiden.

## Den nationale erhvervsby

En tilsvarende afledt funktion af rollen som hovedstad har op gennem tiden ligget i København som landets finansielle centrum. Byen har traditionelt været hjemsted for landets rigeste købmænd og virksomhedsejere. Her sad den centrale magt med statskassen, og her lå Børsen. Det har derfor været naturligt, at byen også blev hjemsted for landets største banker, kreditinstitutter, sparekasser og forsikringselskaber, som har etableret sig med store og imponerende domiciler i den indre by.

Det samme gør sig gældende for andre dele af erhvervslivet og de nationale organisationer på erhvervsområdet. Mange af landets største virksomheder etablerede i takt med industrialiseringen deres domiciler i København, uanset om virksomhedernes produktion faktisk foregik i byen; rederier, ingeniørvirksomheder, og industrivirksomheder og i forlængelse af dem også brancheorganisationerne har opført markante hovedkvarterer og findes stadig omkring den oprindelige middelalderby. Selv landbruget har sit hovedkvarter i København.

Med Københavns udvikling som landets erhvervs- og økonomiske center er fulgt en række

tilknyttede funktioner, der også har været med til at præge byens kontorlandskaber med eksempelvis avisredaktioner og andre mediehuse samt en underskov af virksomheder, hoteller, konferencesteder og restauranter, der understøtter Københavns funktion som landets væsentligste erhvervsby.

Endeligt er København også landets væsentligste handelsby med et butiksliv og et udvalg, der ikke findes andre steder i landet, hvilket kommer til udtryk på eksempelvis Strøget med en række markante og klassiske butikker og stormagasiner.

Disse mange funktioner er meget synlige elementer i store dele af den indre by, som nok er betjent af københavnerne, men som i deres funktioner også er rettet mod resten af landet – og verden - og tjener som landets mødested, med København som værtsby.

### **Storbyen**

Én væsentlig observation i screeningen omkring de afledte effekter af Københavns rolle som landets hovedstad ligger i krydsfeltet mellem Københavns udvikling som national centerby og udviklingen af byens egen historie og identitet som storby og regionalt centrum. Funktionen som hovedstad har på samme tid gjort København til landets og regionens største og vigtigste by og givet byen en unik struktur og en helt egen dynamik og historie. Dette aspekt er kun delvist fremhævet i fortællingen og afspejlet i de tidligere udpegede kulturmiljøer.

Parallelt med hovedstadens udvikling, har København således også udviklet sig som storby og metropol, hvilket har medført en unik struktur for byen, som har fået en uløselig sammenhæng med byens opland.

Særligt fra tiden omkring århundredeskiftet begyndte byen at udvikle en koncentrisk bystruktur i en helt anden skala, end man kender det fra andre steder i landet. Indlemmelsen og byens absorbering af en række områder og landsbyer i byens omegn gav nye udviklingsmuligheder for byen. I første del af århundredet begyndte byen både at vokse koncentrisk indefra og ud, som hele tiden rullede den eksisterende bystruktur længere og længere ud fra

bymidten med nye kvarterer. Samtidig begyndte en udbygning af bystrukturen med nye boligkvarterer fra omegnskommunerne og Københavns yderste bydele og ind mod centrum. København blev dermed udbygget i to retninger efter flere større samlede udviklingsplaner, indtil byens umiddelbart tilgængelige arealer var udbyggede i tiden op imod Besættelsen. Stort set al senere udvikling af byen har haft karakter af omdannelse af eksisterende strukturer.

I denne proces er der skabt en afgørende sammenhæng mellem København og omegnskommunerne. Dette gælder i forhold til en afstemt byudvikling, hvor København allerede i sine udviklingsplaner fra starten af 1900-tallet og senere i 1930'ernes udviklings- og trafikplaner blev tænkt ind i en klar sammenhæng med byens nære omegn. Afgrænsningen af denne omegn voksede med tiden og ikke mindst med den samlede planlægning for hovedstadsregionens udvikling med Fingerplanen fra 1947. Siden er afgrænsningen for Københavns omegn kun vokset yderligere til Sjælland og Øresundsregionen.

### **Hovedstad og storby**

Der tegner sig således på flere områder to parallelle fortællinger omkring København som hovedstad. På den ene side rummer byen en række historier og kulturspor, der knytter sig til den nationale regerings- og administrationsby. På den anden side rummer byen en lang række historier og kulturspor, som er et vidnesbyrd om Københavns udvikling som regional storby eller metropol indenfor rammerne af Storkøbenhavn.

Én af de synlige konsekvenser af, at København også må ansues i et regionalt perspektiv, ligger i byens infrastruktur og forsyning, som allerede i første halvdel af 1900-tallet blev indrettet efter en tæt sammenhæng mellem byen og dens indre og ydre forstæder. Et andet synligt vidnesbyrd om denne bredere udvikling ligger i de funktionsdelinger og forskellige arealanvendelser, som med tiden er opstået mellem København og byens omegn. Der er således funktioner, som med tiden er udflyttet fra byen, ligesom der er funktioner, der aldrig rigtigt er opstået i selve København, fordi de fra starten er blevet placeret udenfor byen.

# INTERESSER I ET NATIONALT, REGIONALT OG LOKALT PERSPEKTIV

## Nationale interesser

I forbindelse med screeningen for eventuelle nye værdifulde kulturmiljøer er det eventuelle behov for nye udpegninger i et statsligt, generelt nationalt eller internationalt perspektiv blevet undersøgt og vurderet med udgangspunkt i den aktuelle forskning og gennem samtaler med faglige referencepersoner. Netop i tilknytning til fortællingen om København som hovedstad forekommer en sådan vurdering relevant.

Det vurderes også i denne sammenhæng, at de eksisterende udpegninger er relevante og i vid udstrækning dækkende for Københavns rolle og udvikling som landets hovedstad op igennem tiden. Også i et nationalt perspektiv supplerer de eksisterende udpegninger på en god måde udpegninger i resten af landet. Heller ikke Slots- og Kulturstyrelsens nationale temaudpegninger af bevaringsværdige kulturmiljøer har peget på steder eller historier, som ikke allerede er tilgodeset eller direkte indarbejdet i de eksisterende udpegninger.

## Regionale interesser

I en regional kontekst er der en stigende opmærksomhed på at udforske temaer og sikre kulturspor indenfor hovedstadsregionens udvikling og historie i en samlet kontekst, der fokuserer på sammenhænge og fælles historier på tværs af kommunerne i regionen.

## Lokale interesser

Samtidig er der i forbindelse med screeningen modtaget en række forslag til konkrete udpegninger, der giver et indtryk af, hvilke historier og steder, som man lokalt lægger vægt på, og som derfor bør have et fokus i screeningen.

Naturligt nok er det særligt indre By Lokaludvalg, der har fremhævet forslag til kulturmiljøer inden for fortællingen om København som hovedstad. Lokaludvalget peger således eksempelvis på Gammeldok som et eksempel på en særlig bebyggelse, der understreger Københavns rolle som hovedstad. Dette kulturmiljø har indgået i screeningen og er blevet nærmere undersøgt.

Det er meget karakteristisk i forbindelse med tilba-

gemeldingerne fra lokaludvalgene, at der lokalt er meget stor fokus på de enkelte bydeles og tidligere landsbyers historie og lokale identitet fra perioden før indlemmelsen i København. Således fremhæver flere af lokaludvalgene, at der er behov for at udpege bevarede dele af landsbymiljøerne som kulturmiljøer. Valby Landsby er allerede omfattet af en udpegnings som kulturmiljø, men den bærende fortælling i denne sammenhæng er ikke selve landsbyens historie, men Valbys rolle som rytterdistrikt og med Valby Rytterskole som en bærende bevaringsværdi.

For de fleste af de tidligere landsbyers vedkommende er det her i dag kun bevarede enkelte bygninger og gade- og matrikelstrukturer, mens resten af de tidligere landsbyer helt er blevet absorberet i byen, der er vokset op omkring dem. Det er således de færreste af de tidligere landsbyer, som i dag vil kunne kvalificere som værdifulde kulturmiljøer, fordi der ikke er bevaret tilstrækkeligt mange kulturspor, der kan berettiggende en udpegnings.

Principielt hører landsbyernes historie ikke sammen med Københavns rolle som hovedstad, men ønsket om at få udpeget lokale historier er et vidnesbyrd om, at København som hovedstad kan opfattes i flere skalaer. København kan således opfattes som både landets regerings- og administrationscentrum, som et regionalt center, og som et meget sammensat bysamfund, hvor de enkelte kvarterer og bydele har deres egne fortællinger.

Den nuværende afgrænsning af fortællingen om København som hovedstad levner ikke umiddelbart plads til byens indre udviklingshistorie som bystruktur. Det er måske netop kendetegnende, at det ikke kun er de tidligere landsbyer, der er fraværende i de eksisterende udpegninger; Københavns Rådhus, Hovedbrandstationen og Politigården er heller ikke udpeget som værdifulde kulturmiljøer.

# FOKUSOMRÅDER I SCREENINGEN

I forlængelse af den indledende kortlægning af de Københavns væsentlige historier og udviklingstræk er der formuleret en række fokusområder, der særligt undersøges gennem screeningen for eventuelle nye værdifulde kulturmiljøer. Fokusområderne vedrører særlige udviklingstræk, som særsomt bør undersøges og eventuelt afspejles og sikres som kulturspor.

Der har i screeningen af fortællingen om København som hovedstad særligt været fokus på følgende temaer:

- Nyere kulturmiljøer omkring Københavns roller som hovedstad  
Det undersøges særsomt, om de eksisterende udpegninger af kulturmiljøer omkring Københavns roller som regerings- og administrationsby er dækkende og eventuelt bør suppleres og aktualiseres med kulturmiljøer, der dækker andre aspekter af temaet med fokus på tiden efter 1945.
- Kulturmiljøer omkring Københavns rolle som nationalt økonomisk og erhvervsomt center  
Herunder undersøges særsomt nationalt unikke

erhvervs- eller handelsstrukturer, der har kendetegnet København, og som er afledte af Københavns rolle som hovedstad.

- Kulturmiljøer omkring Københavns særlige nationale eller internationale storbykarakter  
Herunder fokuseres særligt på byen som hovedstad set fra den besøgendes synspunkt.
- Kulturmiljøer omkring København som garnisonsby  
Her undersøges særligt bykaserne fra 1680-1850 og udflytterkaserne efter 1870 samt muligheden for at udpege en kommunal kaserne som supplement til de eksisterende udpegninger af militære kulturmiljøer.

Generelt har der i screeningen været fokus på at afdække eventuelle kulturmiljøer, der understøtter fortællingen om København som moderne hovedstad som supplement til de eksisterende udpegninger, der særligt er dækkende for Københavns ældre historie og udviklingstræk. Screeningen omfatter som udgangspunkt kun miljøer frem til ca. 1970.



# KVALIFICERING OG ANBEFALING AF NYE KULTURMILJØER

Screeningen har peget på i alt fem mulige nye kulturmiljøer, som er kvalificeret med henblik på en udpegning som værdifulde kulturmiljøer. Det drejer sig om følgende:

## Høj prioritering – anbefales udpeget som værdifulde kulturmiljøer i kommuneplanen

**Ballonparken (Artillerivejs Barakkeby)** som et eksempel på den omfattende militære tilstedeværelse i København som garnisonsby.

Barakområdet er i dag stadig en velafgrænset og velbevaret og unik helhed, hvor bygningernes placering omkring de smalle gader og fraværet af trafik umiddelbart vidner om en væsentlig historie med en høj autenticitet og integritet. Kulturmiljøet er derfor også direkte afkodeligt som et selvstændigt miljø, hvor de røde træbarakker umiddelbart viser den militære fortid.

Det har ved vurderingen og anbefalingen af kulturmiljøet været lagt til grund, at området idag er ejet af staten gennem en selvejende fond og kun er beskyttet gennem en udpegning som bevaringsværdige enkeltbygninger. Kulturmiljøets sammenhæng og integritet er derfor potentielt truet og meget sårbart overfor større forandringer.

**Brokvarterernes boliger - Ravnsborggade** som et unikt eksempel på det oprindelige fortættede boligbyggeri på brokvartererne.

Karréerne ved Ravnsborggade udgør en fin og velbevaret kulturhistorisk sammenhæng, der både afspejler områdets oprindelige karakter og de løbende tilpasninger gennem de sidste 140 år. De repræsenterer en væsentlig fortælling om boligforholdene i København gennem en meget lang periode og supplerer således fortællingerne om København som hovedstad og Københavnerens velfærd med væsentlige nye aspekter.

Det er ved vurderingen lagt til grund, at den relativt oprindelige velbevarede samlede bebyggelsesstruktur er ét af de få bevarede eksempler på den tætte

bebyggelsesstruktur og skala i brokvarterernes lejeboliger fra sidste halvdel af 1800-tallet.

**Høj prioritet men anbefales ikke udpeget, da området er omfattet af "Landsplandirektiv for anvendelse af Svanemøllens Kaserne".**

**Svanemøllens Kaserne og Vognmandsmarken** som et eksempel på det kommunale kasernebyggeri og København som garnisonsby.

Svanemøllens Kaserne udgør et meget fint, velafgrænset og velbevaret kulturspor, der vidner om mere end 120 år militær tilstedeværelse i området. Ryvängen og parkerne ved den tidligere Vognmandsmarken ligger stadig som landskabelige reminiscenser fra øvelsesområderne som grønne områder.

Kulturmiljøet supplerer fortællingen om København som Hovedstad med den vigtige fortælling om København som fæstningsby. I denne sammenhæng er samspillet mellem København og kronen/staten omkring garnisonsbyen et væsentligt og meget synligt aspekt, der har kendetegnet byens befolkning og udvikling.

Ved vurderingen og anbefaling af kulturmiljøet er lagt til grund, at Svanemøllens Kaserne fortsat er Forsvarets ejendom og i disse år omdannes i henhold til et landsplandirektiv. Anlægget repræsenterer dog en væsentlig fortælling for København og bør derfor også sikres i dette perspektiv i en tæt dialog mellem kommunen og staten. Det vurderes, at en udpegning som værdifuldt kulturmiljø ikke er uforeneligt med landsplandirektivets bestemmelser omkring bevaring, nedrivning og nybyggeri på arealet, som fortsat vil blive anvendt til militære formål og derved komme til at rumme nye kulturhistoriske lag på områdets bærende fortælling.

## Middel prioritering

**Nansensgadekvarteret** som et eksempel på det oprindelige fortættede boligbyggeri med særlige arkitektoniske værdier til borgerskabet på brokvartererne.

Kulturmiljøet kan føje et supplerende aspekt omkring den tidlige, bedre boligbebyggelse til fortællingen om København som hovedstad.

Det er ved prioriteringen lagt til grund, at de væsentligste af bygningerne allerede er udpeget som bevaringsværdige, og at bebyggelsen som helhed er udpeget som bevaringsværdig bebyggelse.

## Lav prioritering

**Gammelholm** som et eksempel på et sammenhængende herskabsbyggeri.

*Lav prioritering*

Kulturmiljøet er interessant og relevant med mange stærke arkitektoniske og håndværksmæssige værdier. Herunder er området interessant som samlet plan fra 1853 af Professor Hetch som eksempel på fine og rigt udsmykkede borgerhuse og institutioner. Kulturmiljøet bidrager særligt med teaterets bygninger til fortællingen om København som hovedstad.

Kulturmiljøet lever op til udpegningskriterierne, men anbefales ikke udpeget som værdifuldt kulturmiljø, idet det ikke fremstår med en tilstrækkelig stærk og let afkodelig kulturhistorisk fortælling om områdets oprindelige funktioner og aktiviteter.

Det er samtidig lagt til grund for vurderingen, at bebyggelsen og dele af kulturmiljøet allerede er tilstrækkeligt sikret. Således rummer området en række fredede og bevaringsværdige bygninger og er udpeget i kommuneplanen som bevaringsværdig bebyggelse. Endeligt er områdets udvikling reguleret gennem en bevarende lokalplan.



*Ballonhangaren. Foto: Wikimedia Commons*

## BALLONPARKEN (ARTILLERIVEJS BARAKKEBY)



Artillerivejs Barakkeby blev oprindeligt opført omkring 1870 som teltlejr for artilleriet i tilknytning til de store skydebaner på Amager Fælled. Teltlejren blev udbygget i 1881 med knap 40 træbarakker til fast indkvartering af kanonbesætninger ved Faste Batteri og batterierne på Amager Fælled.

I slutningen af 1800-tallet var barakbyen del af det store militære kompleks med Artillerikasernen, Faste Batteri, Geværfabrikken og de store skydebaner, som var de eneste bebyggelser på Vestamager frem til anlæggelsen af Islands Brygge fra 1903.

Barakbyen blev senere udvidet med en ballonhangar til Hærens observationsballoner, og området forblev i militær besiddelse frem til 1947. Efter en tid som interneringslejr for særlige tyske flygtninge overgik barakbyen til nødindkvartering af bl.a. studerende, og har fungeret som forskellige typer af botilbud frem til i dag.

Barakbyen ved artillerivej ligger som en hengemt enklave fra Amagers militære fortid og er det eneste direkte aflæselige vidnesbyrd om Vestamagers funktioner som militært område, som ellers prægede det frem til begyndelsen af 1960'erne. Selvom mange af barakkerne med tiden er blevet væsentligt ombyggede, fremstår området stadig meget komplet og med en høj integritet i forhold til de bykvarterer, der er vokset op rundt om stedet.

Barakbyen er samtidig et karakteristisk kulturspor, der vidner om de mange midlertidige boliger, som har været anvendt på grund af en næsten permanent boligmangel siden 1. Verdenskrig. Kulturmiljøet understøtter dermed også fortællingen om københavnernes velfærd med et vigtigt og ofte underbelyst aspekt.

Barakkernes mange ombygninger vidner endeligt om den konstante tilpasning til aktuelle boligværdier, som præger mange énfamilieboliger i byen.





Tentativ afgrænsning af kulturmiljøet

Barakbyen er i dag stadig en velafgrænset og relativt velbevaret helhed, hvor bygningernes placering omkring de smalle gader og fraværet af trafik umiddelbart hensætter den besøgende til en anden tid. Kulturmiljøet er derfor også direkte afkodeligt som et selvstændigt miljø, hvor de røde træbarakker umiddelbart viser den militære fortid. Blandt de bærende bevaringsværdier kan særligt nævnes;

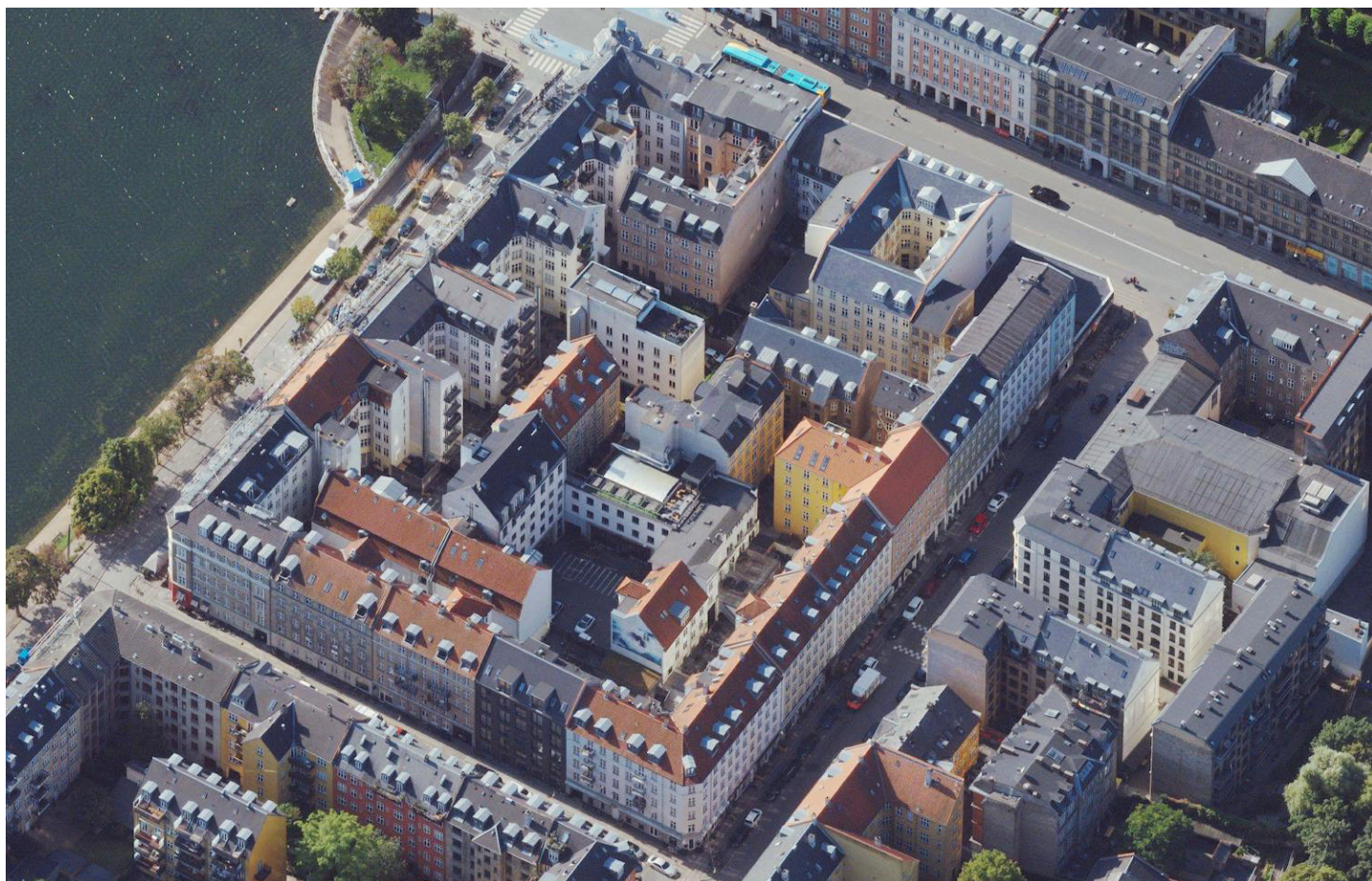
- De ubrudte rækker af barakker langs de smalle gader
- De relativt oprindelige og velbevarede røde beboelsesbarakker i træ til mandskabet
- Marketenderiet og officersmessen som større tværstillede bygninger
- Den restaurerede og bygningsfredede ballonhangar
- Den klare afgrænsning af området mod den omkringliggende bebyggelse
- Fraværet af nyere elementer, herunder andre bygninger og biltrafik

Området er idag ejet af staten gennem en selvejende fond, og der har løbende været overvejelser om en fornyelse eller sanering af området.

Efter en meget omfattende restaurering er én af bebyggelsens største bygninger; *Ballonhangaren* fredet. De fleste af de øvrige bygninger er vurderet bevaringsværdige med en SAVE-værdi på 3. Den høje bevaringsværdi af bygningerne afspejler særligt den kulturhistoriske værdi, mens bygningernes generelle stand og ombygningsgrad samt deres begrænsede arkitektoniske kvaliteter trækker ned i denne vurdering.

Nogle af kulturmiljøets væsentligste bevaringsværdier ligger i det velbevarede sammensatte område, hvor de enkelte elementer ofte ikke vil kvalificere en bevaring, men hvor helheden i miljøet er det bærende. Netop derfor vil en udpegning som værdifuldt kulturmiljø bidrage til at sikre dette unikke områdes udvikling for fremtiden.

## BROKVARTERERNES BOLIGER - RAVNSBORGGADE



Da Københavns Fæstning med dens volde og demarkationslinje endelig blev opgivet i 1856, tog udbygningen af brokvartererne for alvor fart. Middelalderbyens huse og gårde kunne ikke absorbere den store tilvækst i byens befolkning, og der var brug for nye boliger.

Investorerne stod klar til at møde efterspørgslen og i løbet af bare 20 år var en stor del af de indre brokvarterer bebyggede med nye boligkarréer. Der blev bygget hurtigt, højt og billigt de fleste steder, med fem etager mod gaden og seks etager i baghusene, som flere steder udfyldte karréerne med op til tre baggårde.

Boligkarréerne omkring Ravensborggade ved Nørrebrogade blev påbegyndt allerede i 1850'erne, men blev i al væsentlighed opført i de følgende to årtier. Byggeriet udnyttede grundene fuldt ud og gav plads til mange nye borgere i byen. Som i de fleste andre byggerier fra denne periode, var der fra starten ikke

indlagt vand, som først kom ved århundredeskiftet, mens man helt frem til slutningen af 1940'erne stadig måtte bruge latrinerne i gården i de fleste af husene. Elektriciteten kom til i 1920'erne, men mange ejendomme var helt frem til 1970 opvarmet med koks eller petroleum, mens andre havde gas.

Som et særligt træk ved byens historie, rummer området også det folkelige Nørrebro Teater, der siden 1886 har tilbudt teaterforestillinger med revyer lystspil til et bredt lokalt publikum. Også en del af det begrænsede oprindelige nærbutiksliv og caféliv, der er henvendt til de omkringboende, har overlevet i kvarteret.

Endeligt har området i al væsentlighed beholdt sin samlede og meget ensartede struktur og volumener med de oprindelige ubrudte facadelinier og forbindelser med nem adgang til søerne og til Nørrebrogade og videre ind i den indre by.



Boligkarrérne ved Ravensborggade er nogle af de karréer på brokvartererne, der bedst har overlevet saneringerne af boligbyggerierne på de indre brokvarterer i 1960'erne og 1970'erne og byfornyelserne i 1980'erne. Blandt andet er den oprindelige baghusstruktur her bevaret langt bedre, end de fleste andre steder. Nærheden til søerne har formodentlig bidraget til, at de mørke baghuse fortsat har kunnet udlejes.

De enkelte ejendomme er naturligvis i tidens løb blevet omfattende renoveret, men har alligevel formået at fastholde en stor del af deres oprindelige udtryk. De fleste ejendomme fremstod oprindeligt i blank mur med gule sten, men blev ved århundredeskiftet oppudset og forsynet med udsmykning, der skal give et nyklassicistisk udtryk. Senere er udnyttelserne af tagetagerne kommet til med nye karnapper.

Boligkarréerne fremstår således idag som et me-

get velbevaret boligområde, der efterhånden er et næsten unikt vidnesbyrd om den oprindelige meget tætte bebyggelsesstruktur med billige lejekaserner på brokvartererne. Kulturmiljøet bidrager derfor med et helt centralt aspekt til fortællingen om københavnerens velfærd; det var denne type boliger, som københavnerne ønskede at flytte fra i 1920'erne og 1930'erne, hvilket gav basis for mange nye boligbyggerier i de indre forstæder og i omegnskommunerne.

Blandt de bærende bevaringsværdier kan nævnes:

- Den velbevarede forhusbebyggelse.
- Den tætte bevarede gård- og baghusstruktur.
- De ubrudte og meget harmoniske facadeforløb.
- Nørrebros Teater og den velbevarede butiksstruktur.

De fleste af områdets bygninger er vurderet som bevaringsværdige med en SAVE-værdi på 3 eller 4. Området er dog ikke omfattet af en lokalplan.

# SVANEMØLLENS KASERNE OG VOGNMANDSMARKEN



I 1895-96 opførte Københavns Kommune Ingeniørkasernen ved Vognmandsmarken (fra 1956 Svanemøllens Kaserne), tegnet af arkitekt Caspar Leuning Borch. Sammen med kasernen anlagdes et stort øvelsesareal, der omfattede Ryvangen og Vognmandsmarken helt frem til Lyngbyvej, der forblev Forsvarets helt frem til begyndelsen af 1960'erne. Kasernen er løbende blevet udbygget med nye dele og ikke mindst i 1950'erne og fremstår på denne måde med flere kulturhistoriske lag.

Svanemøllens Kaserne er den sidste aktive kaserne i København og fremstår trods løbende udbygninger som et karakteristisk og fint bevaret vidnesbyrd om den militære tilstedeværelse i København. Kasernen er samtidig et billede på den voksende by, der tvang de militære områder på større og større afstand fra bymidten. De sidste kaserner helt eller delvist opført på Københavns Kommunes arealer lå helt udenfor kommunen i Sandholm, Høvelte, Værløse og Avedøre.

Fra midten af 1700-tallet var det garnisonsbyernes opgave at sørge for den lokale garnisons indkvartering. Dette gjaldt også i København, hvor byen skulle stå for indkvartering af Hærens styrker, mens Flåden selv sørgede for sit mandskab. Fra midten af 1700-tallet opførte Københavns Magistrat derfor en række egentlige kaserner i byens udkant; eksempelvis i Sølvgade, Rigensgade, Vester Voldgade, Frederiksholms Kanal og Kronprinsessegade. Kasernerne blev med tiden for trange, og i slutningen af 1800-tallet blev Hæren derfor flyttet uden for byen på fire nye kommunale kaserner; Østervold Kasernerne (Østerbro Kaserne), Bådsmændstrædes Kaserne (Christiania), Artillerivejs Kasernen (Statens Serum Institut) og Svanemøllens Kaserne. Tilsvarende opførtes et militært hospital.

Kasernerne var nogle af de største kommunale byggerier, og til kasernerne blev samtidig opkøbt store arealer til øvelsesterræner og til græsningen for garnisonernes heste.



Tentativ afgrænsning af kulturmiljøet

Svanemøllens Kaserne udgør et meget fint, velafgrænset og velbevaret kulturspor, der vidner om mere end 120 år militær tilstedeværelse i området. Ryvangen og parken langs Vognmandsmarken ligger stadig som landskabelige reminiscenser fra øvelsesområderne som grønne områder

Kulturmiljøet bærende bevaringsværdier ligger i;

- Svanemøllens Kasernes velbevarede og stadig aktive kaserneområde og bygningsmasse som en ø mellem banens spor.
- Broen til kaserneområdet fra Ryvangs Allé som eneste adgang til kaserne og symbol på oprindelsen som ingeniørkaserne.
- Ryvangen som delvist grønne elementer og spor af det militære øvelsesterræn på Vognmandsmarken.
- Den varierede og tidstypiske militære bebyggelse på kasernearealet.
- Kaserneens klare identitet og afkodighed som militært område.

Kulturmiljøet supplerer fortællingen om København som Hovedstad med den vigtige fortælling om København som fæstningsby. I denne sammenhæng er samspillet mellem København og kronen/staten omkring garnisonsbyen et væsentligt og meget synligt aspekt, der har kendetegnet byens befolkning og udvikling.

Svanemøllens Kaserne er fortsat Forsvarets ejendom og omdannes i disse år i henhold til et landsplan-direktiv. Anlægget repræsenterer dog en væsentlig fortælling for København og bør derfor også sikres i dette perspektiv i en tæt dialog mellem kommunen og staten.

Området supplerer de fredede kasernestrukturer i Sølvgade, Kronprinsessegade og Rigensgade samt de bevarede dele af Østerbrogades Kaserne og Artillerivejs Kaserne, som kan inkluderes i kulturmiljøet som delområder.

# ANDRE KULTURMILJØER PÅ BRUTTOLISTEN

## Nansensgadekvarteret



Boligbyggeriet omkring Nansensgade er en del af det oprindelige Nørrevold-kvarter, som opstod i 1850'erne, da man endeligt opgav tankerne om at bevare voldterrænerne ud mod søerne. Dette frigjorde et stort og meget attraktivt område til bebyggelse - tæt på middelalderbyen.

Kvarteret blev udbygget over en kort årrække efter 1870. Som det var tilfældet med Gammelholm, var det arkitekten Meldahl, der tegnede den overordnede plan for området, mens det var forskellige arkitekter der tegnede husene. I mange tilfælde brugtes ikke arkitekt, idet håndværkerne selv kunne klare opgaven. Den korte udbygningsperiode har givet kvarteret et harmonisk, sammenhængende udtryk med lige facade- og vinduesforløb og med et meget ensartet taglandskab.

De attraktive grunde blev bebygget fuldt ud. Mod gaderne står husene med 6 etager foruden tagetagen. I gårdene blev der til gengæld fuldt udbygget med baghuse i op til 7 etager.

De relativt rige forhuse står i kontrast til de meget snævre baggårde med deres høje og trange baghuse, hvor livet var et ganske andet end i forhusene. De samme strukturer prægede tidligere brokvartererne, hvor senere saneringer har ryddet ud i baghusene, så tilsvarende miljøer er blevet sjældne.

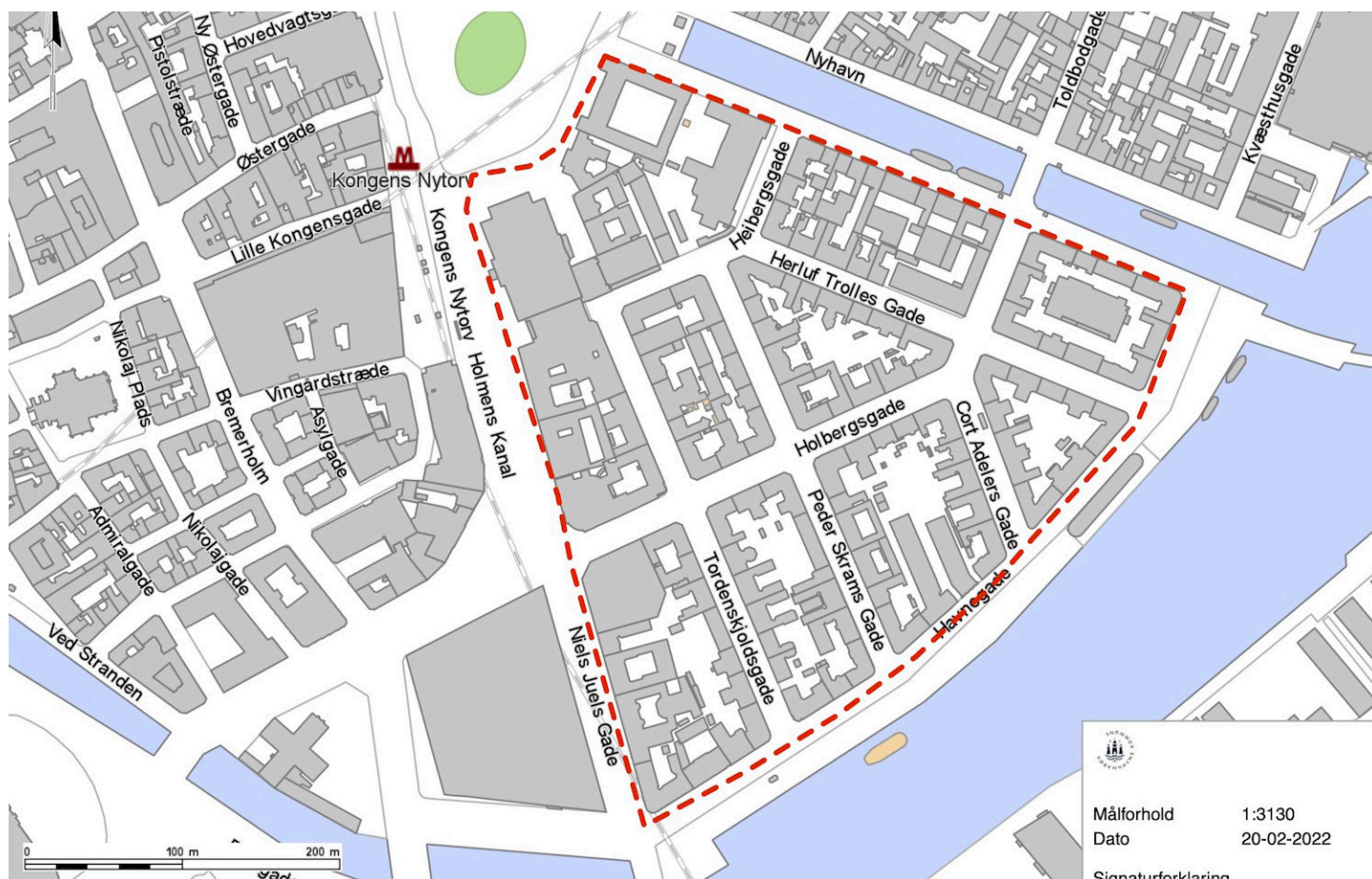
Området er på flere måder interessant og relevant som helhed med mange stærke arkitektoniske og håndværksmæssige værdier. Herunder findes en række gode eksempler på meget harmoniske, bedre borgerbyggeri i de nye forstæder til den klassiske middelalderby, der opstod med voldenes sløjfning i midten af 1800-tallet.

Området har dog særligt en værdi som bevaringsværdigt kulturmiljø i kraft af den omfattende bevarede bygningsstruktur og ikke mindst den bevarede baghusstruktur. Netop den ekstremt udbyggede baghusstruktur er her bevaret som ét af de få steder i det indre København og vidner om de meget høje ejendomspriser, som altid har præget området. Kvarteret er stadig i dag et boligområde.

Kulturmiljøet kan føje et vigtigt aspekt omkring den tidlige boligbebyggelse til fortællingen om København som hovedstad. Selvom brokvarterne allerede var bebyggede eller under udbygning, da kvarteret ved Nansensgade blev opført, har området en række særlige arkitektoniske kvaliteter, som man ikke ser blandt lejekasernerne på brokvartererne.

Området er udpeget som bevaringsværdig bebyggelse, og størstedelen af områdets bygninger er vurderet som bevaringsværdig med en SAVE-vurdering på 3 eller 4.

## Gammelholm



Gammelholm som en samlet bebyggelse understøtter hovedfortællingen om København som hovedstad. Den nuværende bebyggelse på Gammelholm blev særligt opført i 1870'erne på et grundstykke, der tidligere havde huset orlogsflåden. I området blev opført flere karréer af 4-5 etagers boligbygninger med herskabslejligheder mod gaden og tætte baghuse. Området omfatter også det Kgl.



Teaters bygninger.

Kulturmiljøet er interessant og relevant med mange stærke arkitektoniske og håndværksmæssige værdier. Herunder interessant som samlet plan fra 1853 af Professor Hetch som eksempel på fine og rigt udsmykkede borgerhuse og institutioner. Kulturmiljøet bidrager særligt med teaterets bygninger til fortællingen om København som hovedstad.

Kulturmiljøet lever op til udpegningskriterierne, men anbefales ikke udpeget som værdifuldt kulturmiljø, idet det ikke fremstår med en tilstrækkeligt stærk og samlet og let afkodelig kulturhistorisk fortælling om områdets oprindelige funktioner.

Kulturmiljøet rummer allerede en række fredede og bevaringsværdige bygninger og er udpeget i kommuneplanen som bevaringsværdig bebyggelse. Endeligt er områdets udvikling reguleret gennem en bevarende lokalplan.

# PERSPEKTIVER OG IDEER TIL FREMTIDIGE UNDERSØGELSER

## Fremtidig udvidelse af fortællingen

Screeningens undersøgelser har peget på, at afgrænsningen af fortællingen om København som hovedstad er meget relevant, men i nogle sammenhænge måske er for snævert afgrænset. Screeningen har herunder antydnet et væsentligt tema omkring hovedstadens forskellige skalaer og grænsefladerne mellem hovedstaden som regeringsby, storbyen København samt om Københavns stilling i forhold til Hovedstadsregionen.

De indledende undersøgelser peger således på, at der eventuelt kan formuleres en ny særskilt fortælling, der knytter sig til Københavns særegne historie og udviklingstræk som storby. En del identificerede fortællinger og markante kulturmiljøer knytter sig i højere grad til Københavns udviklingstræk som storby og som metropol eller center i et regionalt perspektiv, end den nuværende afgrænsning af fortællingen om København som hovedstad.

Det anbefales derfor til en fremtidig opdatering af de fire grundfortællinger, at fortællingen om København som hovedstad eventuelt bredes ud til i højere grad at kunne omfatte bredere fortællinger om byens egen historie og indre udviklingsdynamik som storby set i et mere lokalt perspektiv. Alternativt kan fortællingen suppleres af en ny selvstændig hovedfortælling om København som metropol, der giver mulighed for at omfatte relevante historier og kulturspor.

## Bydelenes særegne historie

Det fremgår af de modtagne forslag fra lokaludvalgene, at der er en stor interesse for den lokale bygningsarv og ikke mindst for de ældre dele af bydelenes historie fra tiden inden indlemmelsen i København. De enkelte bydele rummer dog ofte særegne lokale historier, som er væsentlige for bydelens historiske identitet.

Temaet er kun til dels rummet i de fire overordnede fortællinger. Den lokale historie er ikke en del af fortællingen om København som hovedstad, der har et andet fokus, og den er heller ikke en naturlig del af eksempelvis fortællingen om Københavnernes velfærd. Samtidig betyder tilgangen til udpegninger efter et princip om repræsentativitet i sammenlig-

nelige miljøer, at temaet falder mellem flere stole i forhold til udpegningskriterierne.

Der anbefales derfor en opmærksomhed omkring disse væsentlige temaer ved en fremtidig opdatering af de fire fortællinger og af udpegningskriterierne for værdifulde kulturmiljøer.

## Idéer til fremtidige temaer og kulturmiljøer

Der er ved screeningen identificeret en række idéer til supplerende historier, temaer og steder, som peger på ét eller flere mulige, fremtidige kulturmiljøer eller tilpasninger af eksisterende kulturmiljøer indenfor rammerne af fortællingen om København som hovedstad. Flere af disse idéer har kort været drøftet, men har ikke været behandlet i projektets arbejdsgruppe. Idéerne har derfor kun karakter af opmærksomhedspunkter for fremtidig planlægning, herunder en eventuel senere opdatering af værdifulde kulturmiljøer i kommuneplanen. En præcisering af temaerne vil forudsætte nærmere undersøgelser og forskning.

- *Turismens København* med fokus på byens mange nationale seværdigheder, monumenter samt faciliteter til turister og turismens iscenesættelse i det offentlige rum.
- *Diplomatiets København* eksempelvis repræsenteret ved ambassadekvarteret omkring Dag Hammerskiölds Allé, som udgør en særlig international enklave på Østerbro.
- *Forlystelsernes København* med fokus på, at Københavns som hovedstad også har haft status som national og regional forlystelsesby. En udpegning kunne eventuelt omfatte biografer, teatre, restauranter mv. omkring Hovedbanegården og Tivoli.
- *København som landets økonomiske metropol* med særligt fokus på området omkring banker mv. omkring Holmens Kanal som repræsentanter for de finansielle aspekter af Københavns rolle som hovedstad siden midten af 1600-tallet og som landets moderne økonomiske metropol.



